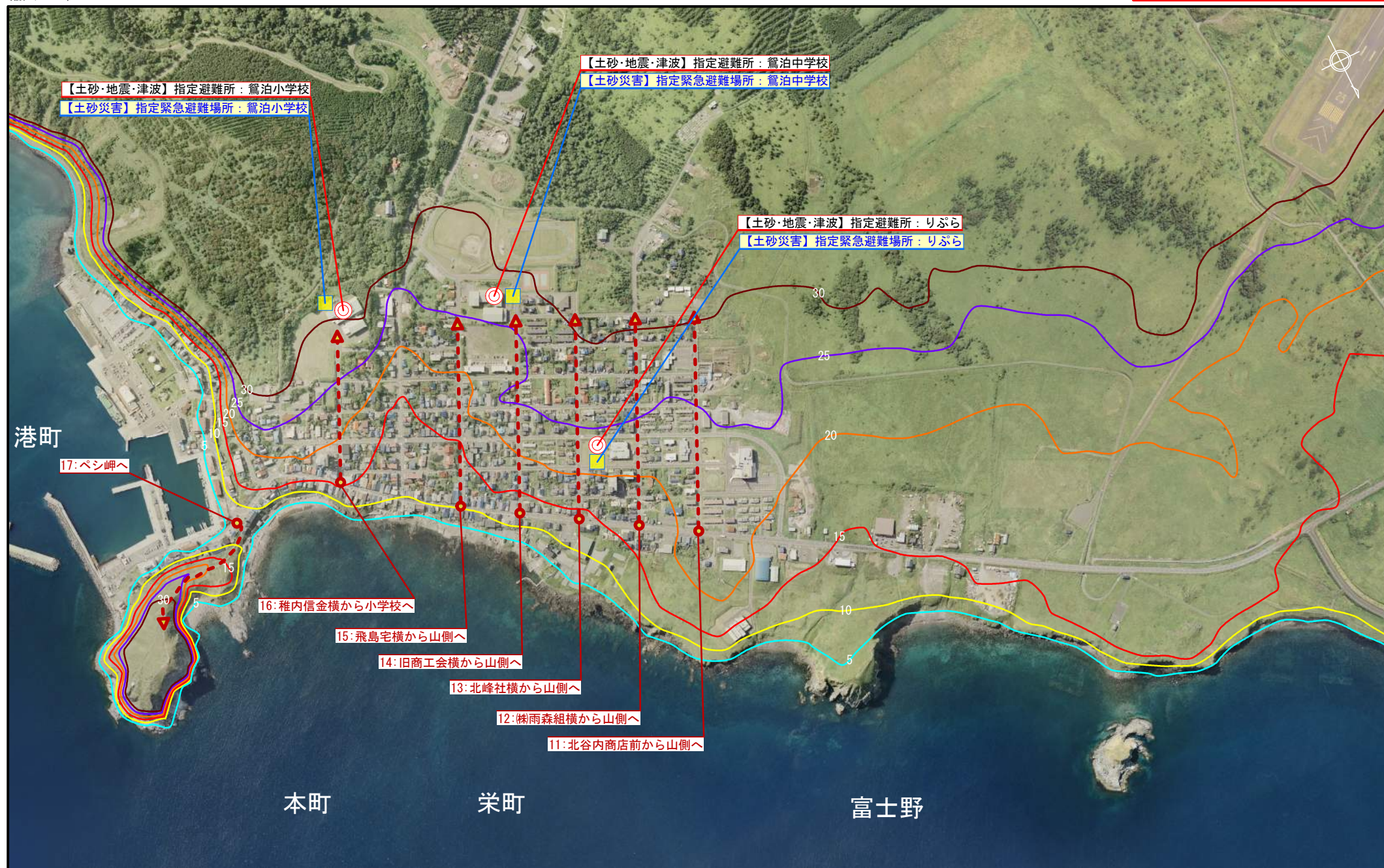
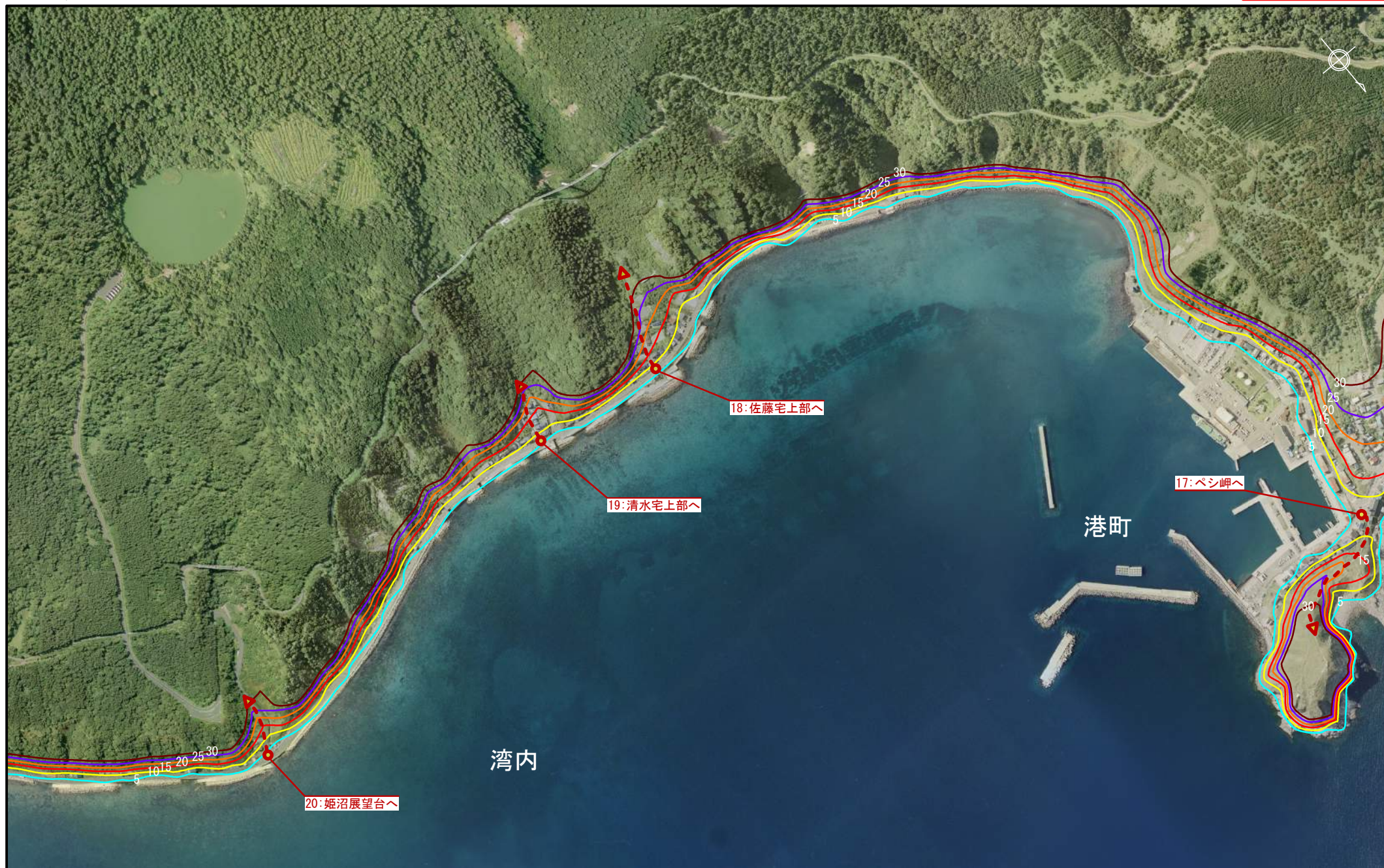


(※1) 利尻空港管理者である北海道との協議が整い門扉を設置するまでの間、「空港へ抜ける道」を「空港(場周柵)までの道」とする。









鯉泊

雄忠志内

27: 鯉泊神社方向へ

25: 大空沢川の道路

26: 雄忠志内神社方向へ





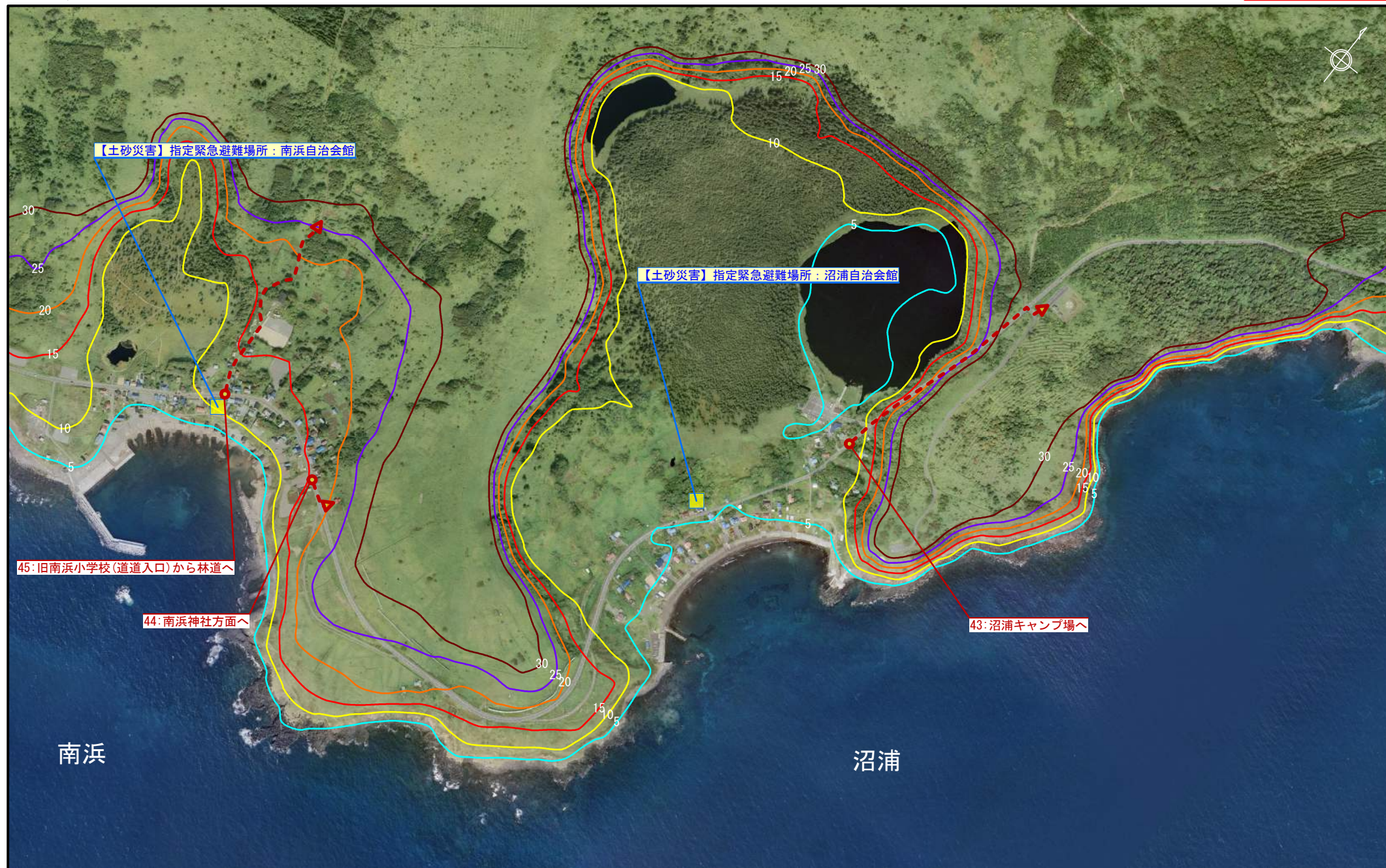




二石

石崎





【土砂災害】指定緊急避難場所：南浜自治会館

【土砂災害】指定緊急避難場所：沼浦自治会館

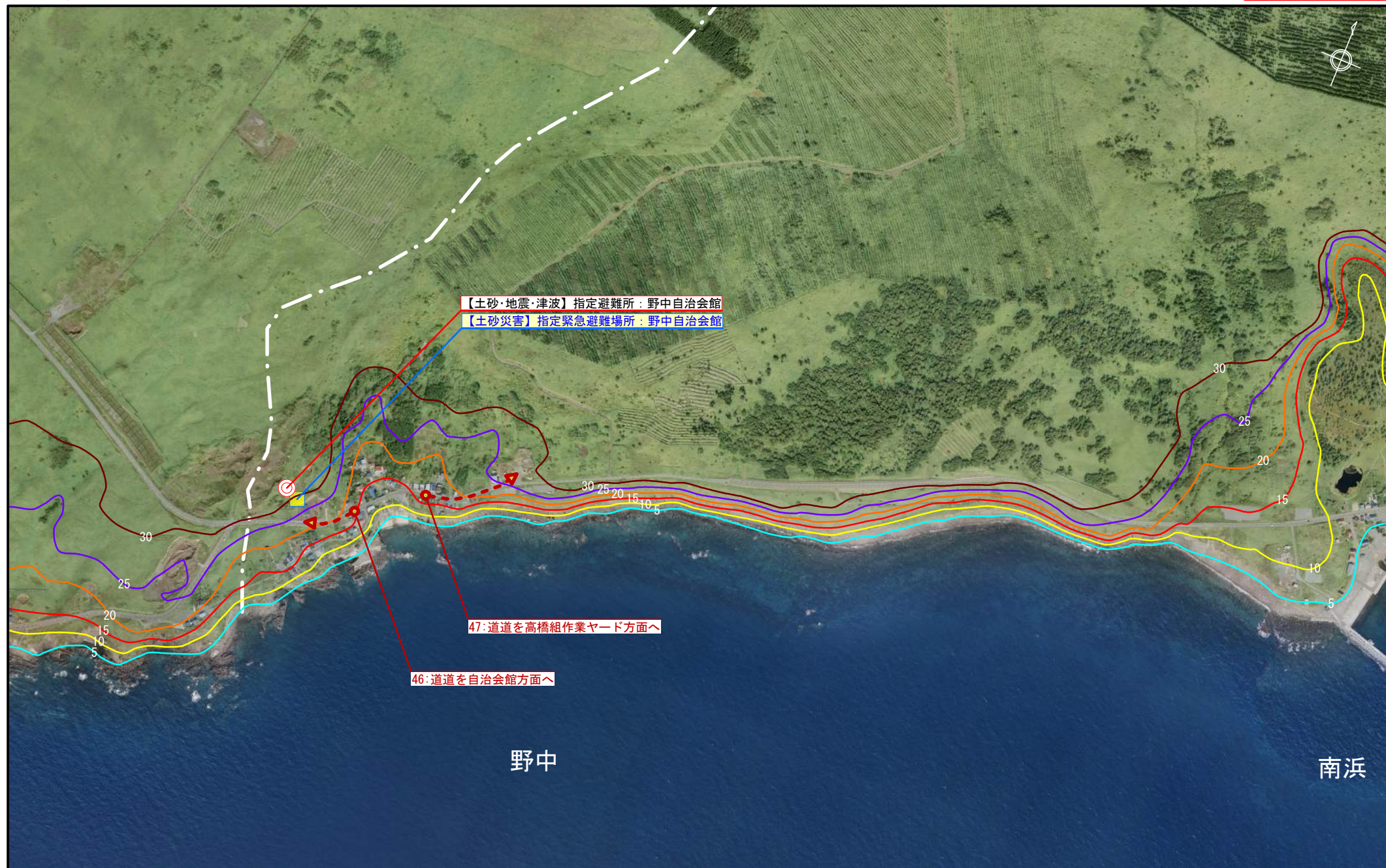
45:旧南浜小学校(道道入口)から林道へ

44:南浜神社方面へ

43:沼浦キャンプ場へ

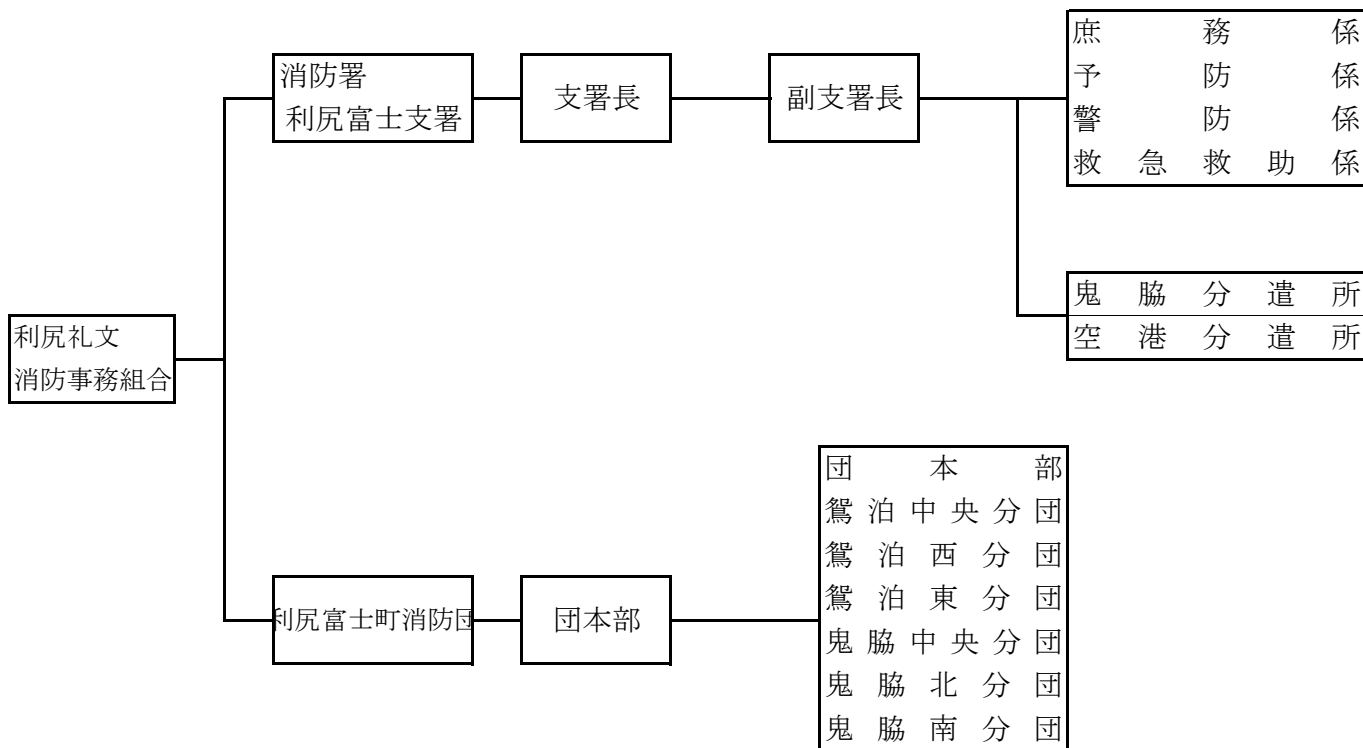
南浜

沼浦



# 消防組織及び消防施設の現況

## 1. 消防機構



## 2 消防団員の配置状況

(平成26年4月現在)  
(定数133名)

階級 名称	団長	副団長	分団長	副分団長	部長	班長	団員	計
団本部	1	2						3
鴛泊中央分団			1	3	6	8	27	45
鴛泊西分団			1	2	3	3	9	18
鴛泊東分団			1	2	2	4	5	14
鬼脇中央分団			1	3	4	4	15	27
鬼脇北分団			1	2	2	1	4	10
鬼脇南分団			1	1	1	1	3	7
合計	1	2	6	13	18	21	63	124

### 3 消防車両等の現況

車両等 所属	消防車両				消防無線		
	呼び出し名称	種別	登録番号	備考	基地局	固定局	移動局
利尻富士支署	りしりふじ6	車載	旭川88た1540	水槽付ポンプ自動車			○
	りしりふじ5	車載	旭川800は1396	水槽付ポンプ自動車			○
	りしりふじ10	車載	旭川88せ3285	ポンプ自動車			○
	りしりふじ7	車載	旭川88た362	小型動力ポンプ付水槽車			○
	りしりふじ20	車載	旭川830そ20	高規格救急車			○
	りしりふじ1	車載	旭川832め119	指令車			○
	りしりふじ2	車載	旭川830さ119	指揮広報車			○
	りしりふじ15	車載	旭川88そ1997	作業車			○
	りしりふじ16	車載	旭川00る6998	ホイローター			○
	りしりふじ101	携帯		携帯無線機			○
	りしりふじ102	携帯		携帯無線機			○
	りしりふじ103	携帯		携帯無線機			○
	りしりふじ105	携帯		携帯無線機			○
	りしりふじ106	携帯		携帯無線機			○
	りしりふじ107	携帯		携帯無線機			○
	りしりふじ108	携帯		携帯無線機			○
	りしりふじしょうぼう			利尻富士支署サイレン装置 サイレン親制御器	○		
			港町サイレン装置		○		
			栄町サイレン装置(りふら)		○		
鬼脇分遣所	おにわき6	車載	旭川800は528	水槽付ポンプ自動車			○
	おにわき10	車載	旭川88そ2860	ポンプ自動車			○
	おにわき1	車載	旭川801ゆ1	指令車			○
			旭川483あ1780	軽作業車			
			利尻富士町と53	ホイローター			
	おにわき101	携帯		携帯無線機			○
	おにわき104	携帯		携帯無線機			○
	おにわきしょうぼう			鬼脇分遣所サイレン装置 サイレン親制御器	○		
			鬼脇サイレン装置(資料館前)		○		
西分団	本泊1積載車		旭川88そ4756	小型動力ポンプ付積載車			
	本泊2積載車		旭川800さ3693	小型動力ポンプ付積載車			
東分団	野塚積載車		旭川88そ5523	小型動力ポンプ付積載車			
	雄忠志内積載車		旭川800さ4784	小型動力ポンプ付積載車			
南分団	野中積載車		旭川88そ3455	小型動力ポンプ付積載車			
北分団	石崎積載車		旭川800さ6719	小型動力ポンプ付積載車			
	旭浜積載車		旭川800さ750	小型動力ポンプ付積載車			

#### 4. 水利施設

(平成26年4月現在)

	消火栓		防火水槽		合計
	公設	その他	40m <sup>3</sup> ~60m <sup>3</sup>	40m <sup>3</sup> 未満	
鴛泊地区	3	16	33	0	36
鬼脇地区		17	26	0	26
合計	3	33	59	0	62

## 5 救助活動のための機械器具等の保有状況

※第4章第3節「防災資機材保有状況」(図表8)の詳細

### 【一般救助用器具】

品名	数量	内訳
かぎ付き梯子	3	鴛泊タンク6 1基 鴛泊タンク5 1基 鬼脇タンク6 1基
三連梯子	3	鴛泊タンク6 1基 鴛泊タンク5 1基 鬼脇タンク6 1基
二連梯子	4	鴛泊タンク6 1基 鴛泊ポンプ10 1基 鬼脇タンク6 1基 鬼脇ポンプ10 1期
サバイバースリング 又は 救助用縛帯	2	要救縛帯2個
ハーネス	8	鴛泊タンク6 4個 鴛泊タンク5 4個

### 【重量物排除用器具】

品名	数量	内訳
油圧ジャッキ	1	鴛泊タンク6 1台 (ルーカス社)
可搬ウインチ	1	チルホール鴛泊タンク6 1個
マット型空気ジャッキ	1	鴛泊タンク6 1式
大型油圧スプレッダー	1	鴛泊タンク6 1式 (ルーカス社)

### 【切断用器具】

品名	数量	内訳
エンジンカッター	3	鴛泊タンク5 1台(スチール社) 鬼脇タンク6 1台(スチール社)
チェーンソー	3	鴛泊タンク5 1台(シンダイワ社) 鴛泊タンク6 1台(クイックベント社) 鬼脇タンク6 1台(クイックベント社)
鉄線カッター	1	支署
空気鋸	1	エアソー
大型油圧切断機	1	鴛泊タンク6 1式(ルーカス社)



**【破壊用器具】**

品名	数量	内訳
万能斧	1	救急車
ハンマー	1	支署
携帯用コンクリート破壊器具	1	ストライカー1式 支署

**【測定用器具】**

品名	数量	内訳
有毒ガス測定器	1	北川式検知器(現調セット内)

**【呼吸保護用器具】**

品名	数量	内訳
空気呼吸器	23	鴛泊タンク6、5、水槽車、鬼脇タンク 各4基 支署 7基

**【隊員保護用器具】**

品名	数量	内訳
耐電手袋	3	救急車

**【水難救助器具】**

品名	数量	内訳
救命胴衣	7	鴛泊タンク5 5着 鬼脇 2着
救命浮環	1	救急車

【山岳救助用器具】

品名	数量	内訳
バスケット型担架	1	鴛泊タンク5

【その他の救助用器具】

品名	数量	内訳
投光器	4	鴛泊タンク6 1台 鴛泊タンク5 1台 水槽車 1台 鬼脇タンク 1台
携帯用投光器	6	鴛泊タンク6 3台 鴛泊タンク5 1台 鬼脇タンク 1台 支署1台
携帯用拡声器	4	鴛泊タンク6 1台 鬼脇タンク 1台 支署2台
携帯用無線	8	鴛泊 6台 鬼脇 2台
発電機	5	鴛泊 4台 鬼脇 1台
都市型救助資器材	2	ヨーロッパン 1式 アメリカン 1式

図表 14

### ■水防区域一覧

水防区域は土石流危険渓流とし、水防上緊急に必要な場所に警戒区域を設定し、関係者以外の区域立ち入りの禁止及び制限をし、または区域から退去を命ずることができるものとする。

番 号	溪 流 名	砂 防 施 設	出 動 消 防 団
1	トビウシナイ川		利尻富士町消防団
2	オビヤタンナイ沢川		〃
3	水源沢川		〃
4	沼の沢川		〃
5	三ノ沢川		〃
6	リヤウシナイ川	○	〃
7	豊漁左の沢川		〃
8	モトリヤウシナイ川		〃
9	二の沢川		〃
10	オモベツ川		〃
11	芙蓉沢川		〃
12	ドットマリ川	○	〃
13	東ノドットマリ川		〃
14	豊漁沢川		〃
15	鯉泊無名川		〃
16	オチウシナイ川	○	〃
17	朝日川		〃
18	アフトロマナイ川	○	〃
19	オサツルナイ川		〃
20	堺沢川	○	〃
21	豊仙沢川		〃
22	滝の沢川	○	〃
23	涙沢川	○	〃
24	二股沢川	○	〃



図表 15

○緊急通行車両確認証明書

第 号		年 月 日	
緊急通行車両確認証明書			
		知 事 ㊟ 公安委員会 ㊟	
番号票に表示 されている番号			
車両の用途 (緊急輸送を行う車 両にあつては、輸送 人員又は品名)			
使用者	住 所		
	氏 名		
輸 送 日 時			
輸 送 経 路	出 発 地	目 的 地	
備 考			

※本紙は、日本工業規格 A5 とする。

図表 16

○緊急通行車両標章



- 1 色彩は、記号を黄色、緑および「緊急」の文字を赤色、「登録(車両)番号」および「日」の文字を黒色、登録(車両)番号ならびに年、月および日を表示する部分は白色、地は銀色とする。
- 2 記号の部分に、表面の画像が光の反射角度に応じて変化する措置を施すものとする。
- 3 図示の長さの単位はセンチメートルとする。

## ○ヘリコプター離着陸場所在地

名称	所在地	管理者	座標	
利尻空港	利尻富士町鴛泊字本泊 1143 番地	利尻空港管理事務所	北緯 45 度 14 分 36 秒	東経 141 度 11 分 3 秒
鴛泊小学校 グラウンド	利尻富士町鴛泊字本町 90 番地	利尻富士町教育委員会	北緯 45 度 14 分 32 秒	東経 141 度 13 分 23 秒
鯉泊パーク ゴルフ場	利尻富士町鬼脇字鯉泊 419 番地	利尻富士町	北緯 45 度 11 分 53 秒	東経 141 度 18 分 39 秒
鬼脇中学校 グラウンド	利尻富士町鬼脇字清川 177-1 番地	利尻富士町教育委員会	北緯 45 度 8 分 22 秒	東経 141 度 18 分 42 秒

※北海道防災消防ヘリコプター指定離着陸場（H9.8.20）

# 気象庁震度階級関連解説表

## 使用にあたっての留意事項

- (1) 気象庁が発表している震度は、原則として地表や低層建物の一階に設置した震度計による観測値です。この資料は、ある震度が観測された場合、その周辺で実際にどのような現象や被害が発生するかを示すもので、それぞれの震度に記述される現象から震度が決定されるものではありません。
- (2) 地震動は、地盤や地形に大きく影響されます。震度は震度計が置かれている地点での観測値であり、同じ市町村であっても場所によって震度が異なることがあります。また、中高層建物の上層階では一般に地表より揺れが強くなるなど、同じ建物の中でも、階や場所によって揺れの強さが異なります。
- (3) 震度が同じであっても、地震動の振幅（揺れの大きさ）、周期（揺れが繰り返す時の1回あたりの時間の長さ）及び継続時間などの違いや、対象となる建物や構造物の状態、地盤の状況により被害は異なります。
- (4) この資料では、ある震度が観測された際に発生する被害の中で、比較的多く見られるものを記述しており、これより大きな被害が発生したり、逆に小さな被害にとどまる場合もあります。また、それぞれの震度階級で示されている全ての現象が発生するわけではありません。
- (5) この資料は、主に近年発生した被害地震の事例から作成したものです。今後、5年程度で定期的に内容を点検し、新たな事例が得られたり、建物・構造物の耐震性の向上等によって実状と合わなくなった場合には変更します。
- (6) この資料では、被害などの量を概数で表せない場合に、一応の目安として、次の副詞・形容詞を用いています。

用語	意味
まれに	極めて少ない。めったにない。
わずか	数量・程度が非常に少ない。ほんの少し。
大半	半分以上。ほとんどよりは少ない。
ほとんど	全部ではないが、全部に近い。
が（も）ある、 が（も）いる	当該震度階級に特徴的に現れ始めることを表し、量的には多くはないがその数量・程度の概数を表現できかねる場合に使用。
多くなる	量的に表現できかねるが、下位の階級より多くなることを表す。
さらに多くなる	上記の「多くなる」と同じ意味。下位の階級で上記の「多くなる」が使われている場合に使用。

※ 気象庁では、アンケート調査などにより得られた震度を公表することがありますが、これらは「震度〇相当」と表現して、震度計の観測から得られる震度と区別しています。

## ●人の体感・行動、屋内の状況、屋外の状況

震度階級	人の体感・行動	屋内の状況	屋外の状況
0	人は揺れを感じないが、地震計には記録される。	—	—
1	屋内で静かにしている人の中には、揺れをわずかに感じる人がいる。	—	—
2	屋内で静かにしている人の大半が、揺れを感じる。眠っている人の中には、目を覚ます人もいる。	電灯などのつり下げ物が、わずかに揺れる。	—
3	屋内にいる人のほとんどが、揺れを感じる。歩いている人の中には、揺れを感じる人もいる。眠っている人の大半が、目を覚ます。	棚にある食器類が音を立てることがある。	電線が少し揺れる。
4	ほとんどの人が驚く。歩いている人のほとんどが、揺れを感じる。眠っている人のほとんどが、目を覚ます。	電灯などのつり下げ物は大きく揺れ、棚にある食器類は音を立てる。座りの悪い置物が、倒れることがある。	電線が大きく揺れる。自動車を運転していて、揺れに気付く人がいる。
5弱	大半の人が、恐怖を覚え、物につかまりたいと感じる。	電灯などのつり下げ物は激しく揺れ、棚にある食器類、書棚の本が落ちることがある。座りの悪い置物の大半が倒れる。固定していない家具が移動することがあり、不安定なものは倒れることがある。	まれに窓ガラスが割れて落ちることがある。電柱が揺れるのがわかる。道路に被害が生じることがある。
5強	大半の人が、物につかまらなると歩くことが難しいなど、行動に支障を感じる。	棚にある食器類や書棚の本で、落ちるものが増える。テレビが台から落ちることがある。固定していない家具が倒れることがある。	窓ガラスが割れて落ちることがある。補強されていないブロック塀が崩れることがある。据付けが不十分な自動販売機が倒れることがある。自動車の運転が困難となり、停止する車もある。
6弱	立っていることが困難になる。	固定していない家具の大半が移動し、倒れるものもある。ドアが開かなくなることがある。	壁のタイルや窓ガラスが破損、落下することがある。
6強	立っていることができず、はわないと動くことができない。	固定していない家具のほとんどが移動し、倒れるものが増える。	壁のタイルや窓ガラスが破損、落下する建物が増える。補強されていないブロック塀のほとんどが崩れる。
7	揺れにほんろうされ、動くこともできず、飛ばされることもある。	固定していない家具のほとんどが移動したり倒れたりし、飛ぶこともある。	壁のタイルや窓ガラスが破損、落下する建物がさらに増える。補強されているブロック塀も破損するものがある。



## ● 木造建物（住宅）の状況

震度階級	木造建物(住宅)	
	耐震性が高い	耐震性が低い
5弱	—	壁などに軽微なひび割れ・亀裂がみられることがある。
5強	—	壁などにひび割れ・亀裂がみられることがある。
6弱	壁などに軽微なひび割れ・亀裂がみられることがある。	壁などのひび割れ・亀裂が多くなる。 壁などに大きなひび割れ・亀裂が入ることがある。 瓦が落下したり、建物が傾いたりすることがある。倒れるものもある。
6強	壁などにひび割れ・亀裂がみられることがある。	壁などに大きなひび割れ・亀裂が入るものが多くなる。 傾くものや、倒れるものが多くなる。
7	壁などのひび割れ・亀裂が多くなる。 まれに傾くことがある。	傾くものや、倒れるものがさらに多くなる。

(注1) 木造建物(住宅)の耐震性により2つに区分けした。耐震性は、建築年代の新しいものほど高い傾向があり、概ね昭和56年(1981年)以前は耐震性が低く、昭和57年(1982年)以降には耐震性が高い傾向がある。しかし、構法の違いや壁の配置などにより耐震性に幅があるため、必ずしも建築年代が古いというだけで耐震性の高低が決まるものではない。既存建築物の耐震性は、耐震診断により把握することができる。

(注2) この表における木造の壁のひび割れ、亀裂、損壊は、土壁(割り竹下地)、モルタル仕上壁(ラス、金網下地を含む)を想定している。下地の弱い壁は、建物の変形が少ない状況でも、モルタル等が剥離し、落下しやすくなる。

(注3) 木造建物の被害は、地震の際の地震動の周期や継続時間によって異なる。平成20年(2008年)岩手・宮城内陸地震のように、震度に比べ建物被害が少ない事例もある。

## ● 鉄筋コンクリート造建物の状況

震度階級	鉄筋コンクリート造建物	
	耐震性が高い	耐震性が低い
5強	—	壁、梁(はり)、柱などの部材に、ひび割れ・亀裂が入ることがある。
6弱	壁、梁(はり)、柱などの部材に、ひび割れ・亀裂が入ることがある。	壁、梁(はり)、柱などの部材に、ひび割れ・亀裂が多くなる。
6強	壁、梁(はり)、柱などの部材に、ひび割れ・亀裂が多くなる。	壁、梁(はり)、柱などの部材に、斜めやX状のひび割れ・亀裂がみられることがある。 1階あるいは中間階の柱が崩れ、倒れるものがある。
7	壁、梁(はり)、柱などの部材に、ひび割れ・亀裂がさらに多くなる。 1階あるいは中間階が変形し、まれに傾くものがある。	壁、梁(はり)、柱などの部材に、斜めやX状のひび割れ・亀裂が多くなる。 1階あるいは中間階の柱が崩れ、倒れるものが多くなる。

(注1) 鉄筋コンクリート造建物では、建築年代の新しいものほど耐震性が高い傾向があり、概ね昭和56年(1981年)以前は耐震性が低く、昭和57年(1982年)以降は耐震性が高い傾向がある。しかし、構造形式や平面的、立面的な耐震壁の配置により耐震性に幅があるため、必ずしも建築年代が古いというだけで耐震性の高低が決まるものではない。既存建築物の耐震性は、耐震診断により把握することができる。

(注2) 鉄筋コンクリート造建物は、建物の主体構造に影響を受けていない場合でも、軽微なひび割れがみられることがある。

## ● 地盤・斜面等の状況

震度階級	地盤の状況	斜面等の状況
5弱	亀裂※ <sup>1</sup> や液状化※ <sup>2</sup> が生じることがある。	落石やがけ崩れが発生することがある。
5強		
6弱	地割れが生じることがある。	がけ崩れや地すべりが発生することがある。
6強	大きな地割れが生じることがある。	がけ崩れが多発し、大規模な地すべりや山体の崩壊が発生することがある※ <sup>3</sup> 。
7		

※<sup>1</sup> 亀裂は、地割れと同じ現象であるが、ここでは規模の小さい地割れを亀裂として表記している。

※<sup>2</sup> 地下水位が高い、ゆるい砂地盤では、液状化が発生することがある。液状化が進行すると、地面からの泥水の噴出や地盤沈下が起こり、堤防や岸壁が壊れる、下水管やマンホールが浮き上がる、建物の土台が傾いたり壊れたりするなどの被害が発生することがある。

※<sup>3</sup> 大規模な地すべりや山体の崩壊等が発生した場合、地形等によっては天然ダムが形成されることがある。また、大量の崩壊土砂が土石流化することもある。

## ● ライフライン・インフラ等への影響

ガス供給の停止	安全装置のあるガスメーター（マイコンメーター）では震度5弱程度以上の揺れで遮断装置が作動し、ガスの供給を停止する。 さらに揺れが強い場合には、安全のため地域ブロック単位でガス供給が止まることもある※。
断水、停電の発生	震度5弱程度以上の揺れがあった地域では、断水、停電が発生することがある※。
鉄道の停止、高速道路の規制等	震度4程度以上の揺れがあった場合には、鉄道、高速道路などで、安全確認のため、運転見合わせ、速度規制、通行規制が、各事業者の判断によって行われる。（安全確認のための基準は、事業者や地域によって異なる。）
電話等通信の障害	地震災害の発生時、揺れの強い地域やその周辺の地域において、電話・インターネット等による安否確認、見舞い、問合せが増加し、電話等がつながりにくい状況（ふくそう）が起こることがある。 そのための対策として、震度6弱程度以上の揺れがあった地震などの災害の発生時に、通信事業者により災害用伝言ダイヤルや災害用伝言板などの提供が行われる。
エレベーターの停止	地震管制装置付きのエレベーターは、震度5弱程度以上の揺れがあった場合、安全のため自動停止する。運転再開には、安全確認などのため、時間がかかることがある。

※ 震度6強程度以上の揺れとなる地震があった場合には、広い地域で、ガス、水道、電気の供給が停止することがある。

## ● 大規模構造物への影響

長周期地震動※による超高層ビルの揺れ	超高層ビルは固有周期が長いため、固有周期が短い一般の鉄筋コンクリート造建物に比べて地震時に作用する力が相対的に小さくなる性質を持っている。しかし、長周期地震動に対しては、ゆっくりとした揺れが長く続き、揺れが大きい場合には、固定の弱いOA機器などが大きく移動し、人も固定しているものにつかまらなると、同じ場所にいられない状況となる可能性がある。
石油タンクのスロッシング	長周期地震動により石油タンクのスロッシング（タンク内溶液の液面が大きく揺れる現象）が発生し、石油がタンクから溢れ出たり、火災などが発生したりすることがある。
大規模空間を有する施設の天井等の破損、脱落	体育館、屋内プールなど大規模空間を有する施設では、建物の柱、壁など構造自体に大きな被害を生じない程度の地震動でも、天井等が大きく揺れたりして、破損、脱落することがある。

※ 規模の大きな地震が発生した場合、長周期の地震波が発生し、震源から離れた遠方まで到達して、平野部では地盤の固有周期に応じて長周期の地震波が増幅され、継続時間も長くなることがある。

## ○被害状況判定基準

被害区分		判 断 基 準
① 人的被害	死者	<p>当該災害が原因で死亡した死体を確認したもの。又は死体を確認することができないが死亡したことが確実なもの。</p> <p>(1) 当該災害により負傷し、死亡した者は、当該災害による死亡者とする。</p> <p>(2) 他の市町村のものが利尻富士町に滞在中、当該災害によって死亡した場合は、利尻富士町の死亡者として取り扱う。(行方不明、重傷、軽傷についても同じ。)</p> <p>(3) 氏名、性別、年令、職業、住所、原因を調査し市町村と警察調査が一致すること。</p>
	行方不明	<p>当該災害が原因で所在不明となり、かつ死亡の疑いのあるもの。</p> <p>(1) 死者欄の(2)(3)を参照。</p>
	重傷者	<p>災害のため負傷し、1ヵ月以上医師の治療(入院、通院、自宅治療等)を受け、又は受ける必要のあるもの。</p> <p>(2) 死者欄の(2)(3)を参照。</p>
	軽傷者	<p>災害のため負傷し、1ヵ月未満の医師の治療(入院、通院、自宅治療等)を受け、又は受ける必要のあるもの。</p> <p>(2) 死者欄(2)(3)を参照。</p>
② 住家被害	住家	<p>現実に居住のため使用している建物をいい、社会通念上の住家であるかどうかを問わない。</p> <p>(1) 物置、倉庫等を改造して居住している場合は、住家とみなす。</p> <p>(2) 商品倉庫等の一部を管理人宿舎として使用している場合で、商品倉庫、管理人宿舎ともに半壊した場合、住家の半壊1、商工被害1として計上すること。</p> <p>(3) 住家は社宅、公宅(指定行政機関及び指定公共機関のもの)を問わず全てを住家とする。</p>
	世帯	<p>生活を一つにしている実際の生活単位。寄宿舎、下宿その他これ等に類する施設に宿泊するもので共同生活を営んでいる者は、原則としてその寄宿舎等を1世帯とする。</p> <p>(1) 同一家屋内に親子夫婦が生活の実態を別々にしている場合は、2世帯とする。</p>
	全壊	<p>住家がその居住のための基本的機能を喪失したもの、すなわち、住家全部が倒壊、流失、埋没、焼失したもの、または住家の損壊が甚だしく、補修により元通りに再使用することが困難なもので、具体的には、住家の損壊、焼失もしくは流失した部分の床面積がその住家の延床面積の70%以上に達した程度のものまたは住家の主要な構成要素の経済的被害を住家全体に占める損害割合で表し、その住家の損害割合が50%以上に達した程度のもの。</p> <p>(1) 被害額の算出は、その家屋(畳、建具を含む)の時価とし、家財道具の被害は含まない。</p>
	半壊	<p>住家がその居住のための基本的機能の一部を喪失したもの、すなわち、住家の損壊が甚だしいが、補修すれば元通りに再使用できる程度のもので、具体的には、損壊部分がその住家の延床面積の20%以上70%未満のもの、または住家の主要な構成要素の経済的被害を住家全体に占める損害割合で表し、その住家の損害割合が20%以上50%未満のもの。</p> <p>(1) 被害額の算出は、その家屋(畳、建具を含む)の時価に減損耗率を乗じた額とし、家財道具の被害は含まない。</p>
	一部破損	<p>全壊、半壊、床上浸水及び床下浸水に該当しない場合であって、建物の一部が破損した状態で、居住するためには、補修を要する程度のもの。</p> <p>(1) 被害額の算出は、その家屋(畳、建物を含む)の時価に減損耗率を乗じた額とし、家財道具の被害は含まない。</p>
② 住家被害	床上浸水	<p>住家が床上まで浸水又は土砂等が床上まで堆積したため、一時的に居住することができない状態となったもの。</p> <p>(1) 被害額の算出は、床上浸水によって家屋(畳、建具を含む)が破損した部分の損害額とし、家財道具の被害、土砂及び汚物等の除去に要する経費は含まない。</p>
	床下浸水	<p>住家が床上浸水に達しないもの。</p> <p>(1) 被害額の算出は、床下浸水によって家屋が破損した部分の損害額とし、土砂及び汚物等の除去に要する経費は含まない。</p>

③ 非住家被害	非住家	<p>非住家とは住家以外の建物で、この報告中他の被害項目に属さないものとする。 これらの施設に人が居住しているときは、当該部分は住家とする。</p> <p>(1) 公共建物とは、役場庁舎、集会施設等の公用又は公共の用に供する建物をいう。なお、指定行政機関及び指定公共機関の管理する建物は含まない。</p> <p>(2) その他は、公共建物以外の神社、仏閣、土蔵、物置等をいう。</p> <p>(3) 土蔵、物置とは、生活の主体をなす主家に附随する建物の意味であって、営業用の倉庫等は、その倉庫の用途に従って、その他の項目で取り扱う。</p> <p>(4) 被害額の算出は、住家に準ずる。</p>
④ 農業被害	農地	<p>農地被害は、耕土の流出、土砂の流入、埋没、沈下、隆起又はき裂により、耕作に適さなくなった状態をいう。</p> <p>(1) 流失とは、その田畑の筆における耕土の厚さ10%以上が流出した状態をいう。</p> <p>(2) 埋没とはその筆における流入土砂の平均の厚さが、粒径1mm以下にあつては2cm、粒径0.25mm以下の土砂にあつては5cm以上、土砂が堆積した状態をいう。</p> <p>(3) 被害額の算出は農地の原形復旧に要する費用又は、農耕を維持するための最少限度の復旧に要する費用とし、農作物の被害は算入しない。</p>
	農作物	<p>農作物が農地の流失、埋没等及び浸冠水・倒伏によって生じた被害をいう。</p> <p>(1) 浸冠水とは、水、土砂等によって相当期間(24時間以上)作物等が地面に倒れている状態をいう。</p> <p>(2) 倒伏とは、風のため相当期間(24時間以上)作物等が地面に倒れている状態をいう</p> <p>(3) 被害額の算出は、災害を受けなかったとしたならば得たであろう金額を推定積算すること。</p>
	農業用施設	<p>頭首工、ため池、水路、揚水機、堤防、道路、橋梁、その他農地保全施設の被害をいう。</p>
	共同利用施設	<p>農業協同組合又は同連合会の所有する倉庫、農産物加工施設、共同作業場、産地市場施設、種苗施設、家畜繁殖施設、共同放牧施設、家畜診療施設等及び農家の共同所有に係る営農施設の被害をいう。</p>
	営農施設	<p>農家個人所有に係る農舎、サイロ倉庫、尿溜、堆肥舎、農業機械類、温室、育苗施設等の被害をいう。</p> <p>(1) 被害額の算出は、復旧に要する経費を計上すること。</p>
	畜産被害 その他	<p>施設以外の畜産被害で、家畜、畜舎等の被害をいう。</p> <p>上記以外の農業被害、果樹(果実は含まない) 草地畜産物等をいう。</p>
⑤ 土木被害	河川	<p>河川の維持管理に必要な堤防、護岸、水制・床止め又は沿岸を保全するため防護することを必要とする河岸等で復旧工事を要する程度の被害をいう。</p> <p>(1) 被害額の算出は、復旧に要する経費を計上すること</p>
	海岸	<p>海岸又はこれに設置する堤防、護岸、突堤その他海岸を防護することを必要とする海岸等で復旧工事を要する程度の被害をいう。</p> <p>(1) 被害額の算出は、復旧に要する経費を計上すること。</p>
	砂防設備	<p>砂防法第1条に規定する砂防設備、同法第3条の規定によって同法が準用される砂防の施設又は天然の河岸等で復旧工事を必要とする程度の被害をいう。</p> <p>(1) 被害額の算出は、復旧に要する経費を計上すること。</p>
	地すべり防止施設	<p>地すべり等防止法第2条第3項に規定する地すべり防止施設で復旧工事を必要とする程度の被害をいう。</p> <p>(1) 被害額の算出は、復旧に要する経費を計上すること。</p>
⑤ 土木被害	急傾斜地崩壊防止施設	<p>急傾斜地の崩壊による災害の防止に関する法律第2条第2項に規定する急傾斜地壊防止施設で復旧工事を必要とする程度の被害をいう。</p> <p>(1) 被害額の算出は、復旧に要する経費を計上すること。</p>
	道路 橋梁	<p>道路法に基づき道路管理者が維持管理を行っている、道路法第2条の道路の損壊が、復旧工事を要する程度の被害をいう。</p> <p>(1) 被害額の算出は、復旧に要する経費を計上すること。</p> <p>道路法に基づき道路管理者が維持管理を行っている、道路法第2条の道路を形成する橋が流失又は損壊し、復旧工事を要する程度の被害をいう。</p> <p>(1) 被害額の算出は、復旧に要する経費を計上すること。</p>

	港湾	港湾法第2条第5項に基づく水域施設、外かく施設、けい留施設等で復旧工事を要する程度の被害をいう。
	漁港	漁港法第3条に規定する基本施設又は漁港の利用及び管理上重要な輸送施設。 (1) 被害額の算出は、復旧に要する経費を計上すること。
	下水道	下水道法に規定する公共下水道、流域下水道、都市下水路。 (1) 被害額の算出は、復旧に要する経費を計上すること。
	公園	都市公園法施行令第31条各号に掲げる施設（主務大臣の指定するもの（植栽・いけがき）を除く。）で、都市公園法第2条第1項に規定する都市公園に設けられたもの (1) 被害額の算出は、復旧に要する経費を計上すること。
⑥ 水産被害	漁船	動力船及び無動力船の沈没流出、破損（大破、中破、小破）の被害をいう。 (1) 港内等における沈没は、引上げてみて今後使用できる状態であれば破損として取り扱う。 (2) 被害額の算出は、被害漁船の再取得価額又は復旧額とする。
	漁港施設	外かく施設、けい留施設、水域施設で水産業協同組合の維持管理に属するもの。 (1) 被害額の算出は、再取得価格又は復旧額とする。
	共同利用施設	水産業協同組合、同連合会、又は地方公共団体の所有する施設で漁業者の共同利用に供する水産倉庫、加工施設、作業所、荷さばき所、養殖施設、通信施設、給水施設、給油施設、製氷・冷凍・冷蔵施設・干場・船揚場等をいう。 (1) 被害額の算出は、再取得価格又は復旧額とする。
	その他施設	上記施設で個人（団体、会社も含む）所有のものをいう。 (1) 被害額の算出は、再取得価格又は復旧額とする。
	漁具（網）	定置網、刺網、延縄、かご、函等をいう。 (1) 被害額の算出は、再取得価格又は復旧額とする。
	水産製品	加工品、その他の製品をいう。 (1) 被害額の算出は、被害を受けなかったとしたならば得たであろう金額を推定積算すること。
⑦ 林業被害	林地	新生崩壊地、拡大崩壊地、地すべり等をいう。 (1) 被害額の算出は、復旧に要する経費を計上すること。
	治山施設	既設の治山施設等をいう。 (1) 被害額の算出は、復旧に要する経費を計上すること。
	林道	林業経営基盤整備の施設道路をいう。 (1) 被害額の算出は、復旧に要する経費を計上すること。
	林産物	素材、製材、薪炭原木、薪、木炭、特用林産物等をいう。 (1) 被害額の算出は、被害を受けなかったとしたならば得たであろう金額を推定積算すること。
	その他	苗畑、造林地、製材工場施設、炭窯、その他施設（飯場、作業路を含む。）等をいう。 (1) 被害額の算出は、再取得価格又は復旧額とする。
⑧ 衛生被害	水道	水道のための取水施設、貯水施設、導水施設、浄水施設、送水施設及び配水施設をいう。 (1) 被害額の算出は、復旧に要する経費を計上すること。
	病院	病院、診療所、助産所等をいう。 (1) 被害額の算出は、復旧に要する経費を計上すること。
	清掃施設	ごみ処理施設、し尿処理施設及び最終処分場をいう。 (1) 被害額の算出は、復旧に要する経費を計上すること。
	火葬場	火葬場をいう (1) 被害額の算出は、復旧に要する経費を計上すること。
⑨ 商工被害	商業	商品、原材料等をいう。 (1) 被害額の算出は、被害を受けなかったとしたならば得たであろう金額を推定積算すること。
	工業	工場等の原材料、製品、生産機械器具等をいう。 (1) 被害額の算出は、被害を受けなかったとしたならば得たであろう金額及び再取得価格又は復旧額とする。

⑩公立文教施設被害	公立の小、中、高校、中等教育学校、大学、特別支援学校、幼稚園等をいう。(私学関係はその他の項目で扱う。) (1) 被害額の算出は、復旧に要する経費を計上すること。	
⑪社会教育施設被害	図書館、公民館、博物館、文化会館等の施設。 (1) 被害額の算出は、復旧に要する経費を計上すること。	
⑫社会福祉施設等被害	老人福祉施設、身体障がい者(児)福祉施設、知的障がい者(児)福祉施設、児童母子福祉施設、生活保護施設、介護老人保健施設、精神障がい者社会復帰施設をいう。 (1) 被害額の算出は、復旧に要する経費を計上すること。	
⑬その他	鉄道不通	汽車、電車等の運行が不能となった程度の被害をいう。
	鉄道施設	線路、鉄橋、駅舎等施設の被害をいう。 (1) 被害額の算出は、復旧に要する経費を計上すること。
	被害船舶 (漁船除く)	ろ、かいのみをもって運転する舟以外の舟で、船体が没し、航行不能となったもの及び流出し、所在が不明となったもの、並びに修理しなければ航行できない程度の被害をいう。 (1) 被害額の算出は、復旧に要する経費を計上すること。
	空港	空港法第4条第1項第5号及び第5条第1項の規定による空港をいう。 (1) 被害額の算出は、復旧に要する経費を計上すること。
	水道 (戸数)	上水道、簡易水道で断水している戸数のうち、ピーク時の戸数をいう。
	電話 (戸数)	災害により通話不能となった電話の回線数をいう。
	電気 (戸数)	災害により停電した戸数のうちピーク時の停電戸数をいう。
	ガス (戸数)	一般ガス事業又は簡易ガス事業で供給停止となっているピーク時の戸数をいう。
	ブロック塀等	倒壊したブロック塀又は石塀の箇所数をいう。 (1) 被害額の算出は、復旧に要する経費を計上すること。
	都市施設	街路等の都市施設をいう。 (1) 被害額の算出は、復旧に要する経費を計上すること。
	上記の項目以外のもので特に報告を要すると思われるもの。	