



新年明けましておめでとうございます!

利尻富士町の明日を担う、21名の新成人の新たな門出を祝福! 平成25年 成人式より

◆記事一覧

- P 1 表紙「平成25年 成人式より」
- P 2 町長・議長年頭挨拶
- P 3 平成24年 叙勲・褒章、功労者表彰式
- P 4-5 平成23年度 決算報告
- P 6-7 町職員の給与・職員数
- P 8-9 特集「巳年生まれの人だ集合」
- P 10 保健師だより・わがまちタイムスリっぷ
- P 11 ベイビートーク
- P 12 戸籍の窓口・編集後記、他

平成25年 新年号

広報 

No.227

いしし富士

新年のご挨拶

利尻富士町長 吉 田 勤



新年明けましておめでとうございます。

町民の皆様には、秀峰利尻富士のもと、輝かしい希望に満ちた新年を健やかに迎えのことと心よりお慶び申し上げますとともに、日頃より町政全般にわたり深いご理解とご支援を頂いておりますことに感謝とお礼を申し上げます。

昨年は、東日本大震災からの復興の足音が、少しずつではありますが聞こえ、人間の強さや人と人のつながり・縁の大切さを感じさせられた一年でした。また、夏のロンドンオリンピックでのチーム日本としての活躍や山中伸弥さんのノーベル生理学・医学賞の受賞など、日本が明るく元気で、勇気を与えられた出来事もありました。

一方、国内外の社会情勢は、外交の厳しさや長期的な円高デフレ傾向が続き、経済の低迷や雇用不安など、いまだに景気の回復には至っておらず、その影響が本町の地域経済に波及していることに危惧しているところであります。

そのような中、基幹産業であります水産業では、昆布・さけ・ホッケなどは前年を上回る漁獲高となったものの、ウニ・なまこなどは減産となり、全体的には前年を若干下回る結果となりましたが、計画生産高は上回ったと聞いており安堵しているところですが、一方、観光では、観光入込客数が十年連続して減少する見込みであり、観光関連業者はもちろん商工業者にも影響があつて、大変苦しい経営を余儀なくされておりますが、利尻・礼文島がロケ地となった映画「北のカナリアたち」が公開され、今後は観光スポットとして観光の起爆剤になることが期待されるほか、平成二十六年四月供用開始予定のバリアフリー対応フェリーターミナルの建設が順調に進んでおり、島民はもとより観光客の利便性が図られるものと思っておりますので、このような厳しい時代ではありますが、意欲と気概をもって何事にも前向きに取り組んでいただきますようお願い申し上げます。

昨年は、防災対策と高齢者対策に力を入れるということで、役場内に担当部署を設け地域の皆さんの声を聞いたり関係団体との連携を図りながら進めてまいりましたが、今年はその声を大事にし、利尻富士町に住む人々が安心の中で生き生きと生活できるように魅力や可能性を求め続けて、人づくりや地域コミュニティによる町民主体のまちづくりを推進してまいりますので、これまで以上のご指導、ご協力をお願い申し上げます。

結びに、平成二十五年が皆様にとって、健康で幸多き年となりますよう心からご祈念申し上げます。新年のご挨拶といたします。

年頭のご挨拶

利尻富士町議会議長 長 岡 俊 裕



町民の皆様、新年明けましておめでとうございます。

輝かしい平成二十五年の新春を迎えられましたことを、心からお慶び申し上げます。皆様には、日頃より議会の活動に対し、深いご理解と暖かいご支援を賜り、議員一同深く感謝申し上げますとともに、心よりお礼申し上げます。

さて、東北地方太平洋沿岸地域を始め広範囲に甚大な被害と原子力発電所の事故をもたらした、東日本大震災から、早いもので二年が過ぎ去ろうとしています。スビード感のある復旧・復興を進めて頂くことを願っています。

昨年は、デフレから抜け出ることができず円高・株安に加え、竹島や尖閣の外交問題が経済にも大きな影響を与え益々経済の冷え込みが続いている状況にあります。また、町内に目を向けますと、観光産業は、不況等の影響で観光客入込数は前年より落ち込み将来に不安を残す結果となりましたし、漁業を取り巻く環境は依然として厳しい状況にあり、厳しい現実には置かれている関係者の胸中を察すると心が痛む思いであります。

地方議会は、地方分権や地域主権改革の進展にともない、二元代表制としての議会・議員の役割が益々重要になり、その真価が問われています。特に、自治体の自主的な決定と責任の範囲が拡大した今日、議会が町民の代表機関として、最終意思決定機関としての責任を果たすべき役割は益々大きくなっています。このような背景から、本町議会は、「議会改革特別委員会」を設置し、町民が参加できる開かれた議会づくりを目指す議会改革について、一年半に渡り議論と協議・検討を行いました。その結果として、分かりやすい議会広報誌の編集・発行のための編集方針の決定、町民との意見交換会の創設、議員の質疑・質問の手法の改革、議会の活動期間の確保、しっかりと討議・審議をする議会づくりなどを決定し、改革事項として本年より実践する運びとなっております。

議会改革により、町民の意見を後盾としながら合議体としての機能を果たせる議会、町民からその存在をより認められる議会の実現に向け、改革事項の実践と制度改革に努力するとともに、議会改革のさらなる推進を図りつつ、町民に信頼され、存在感のある豊かな議会を築きたいと思っております。

本年も、議会活動の展開にあたりご支援、ご協力を賜りますようお願い申し上げますとともに、皆様にとりまして、本年が希望に満ちた最良の年でありますようご祈念申し上げます。年頭のご挨拶といたします。

平成24年 叙勲・褒章、 利尻富士町より3氏が受章 北海道社会貢献賞を1氏が受賞

秋の叙勲

【端宝双光章(地方自治功労)】 岡本 周作 氏 (元利尻富士町収入役)

特別叙勲

【旭日単光章(地方自治功労)】 故 泉 幸雄 氏 (元利尻富士町議会議員)

春の褒章

【藍綬褒章(統計調査功績)】 田村 勝秀 氏 (元国勢調査員)

【北海道社会貢献賞】

道場 年樹 氏
(利尻富士町民生児童委員協議会会長)

平成24年度 功労者表彰式



平成24年度利尻富士町功労者表彰式が、11月1日、利尻富士町総合交流促進施設「りぷら」において挙行されました。

今年は、各分野より5氏の功労を称え、町長より表彰されました。また、善行表彰を1氏が受賞されました。

受賞者の皆さん、本当におめでとうございました。

自治功労

栄町 佐藤 陽一 氏 (交通安全指導員)
本泊 富岡ひとみ さん (自治会役員)

消防救難功労

鬼脇 山本 俊一 氏 (鬼脇救難所班長)
本泊 一橋嘉津也 氏 (鴛泊救難所班長)
栄町 柴田富美子 さん (婦人防火クラブ)

善行表彰～榮譽を讃えて～

栄町 伊勢菜由子 さん

【全道空手道選手権大会に出場し優秀な成績を収め、4年連続全国大会に出場した。】



平成23年度 一般会計・特別会計 決算報告

平成23年度一般会計及び特別会計の決算が、昨年9月の第3回定例町議会において、決算審査特別委員会に付託され、9月21日の本会議で認定されましたので、主な内容を紹介いたします。

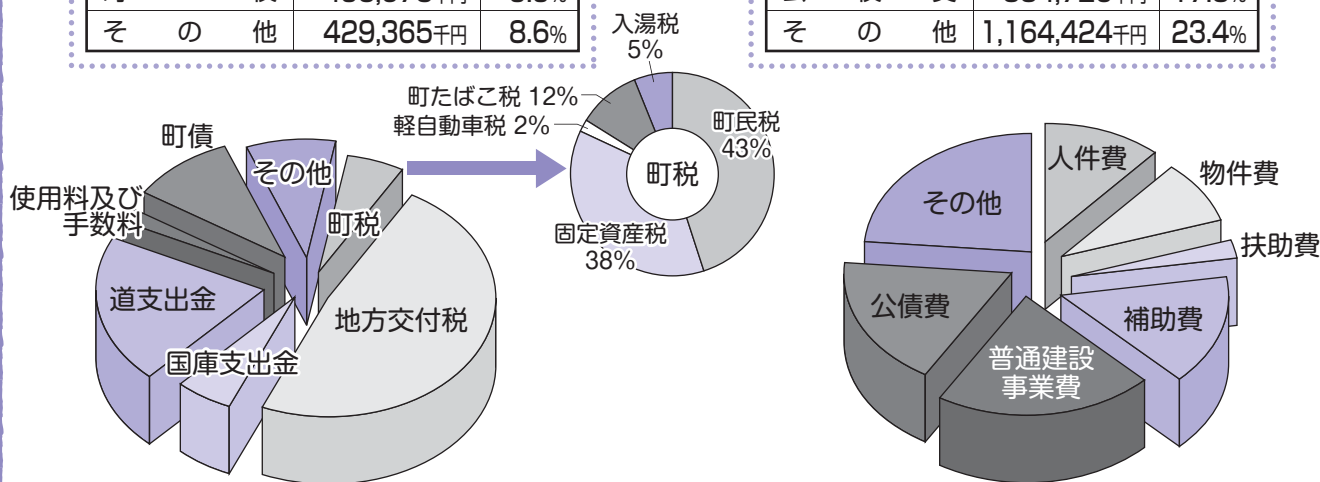
一般会計

歳入 4,994,438千円

科目	金額	割合
町税	282,179千円	5.7%
地方交付税	2,402,731千円	48.1%
国庫支出金	279,384千円	5.6%
道支出金	1,004,721千円	20.1%
使用料及び手数料	100,385千円	2.0%
町債	495,673千円	9.9%
その他	429,365千円	8.6%

歳出 4,967,687千円

科目	金額	割合
人件費	574,579千円	11.6%
物件費	425,523千円	8.6%
扶助費	124,914千円	2.5%
補助費	735,612千円	14.8%
普通建設事業費	1,057,915千円	21.3%
公債費	884,720千円	17.8%
その他	1,164,424千円	23.4%



特別会計

簡易水道事業特別会計	歳入	84,433千円
	歳出	84,231千円
下水道事業特別会計	歳入	283,814千円
	歳出	283,512千円
港湾整備事業特別会計	歳入	57,116千円
	歳出	56,857千円
温泉事業特別会計	歳入	68,189千円
	歳出	67,836千円
国民健康保険事業特別会計	歳入	475,073千円
	歳出	466,171千円
後期高齢者医療特別会計	歳入	41,790千円
	歳出	41,415千円

国民健康保険施設特別会計	歳入	76,601千円
	歳出	74,505千円
介護保険事業特別会計	歳入	319,369千円
	歳出	319,164千円
介護サービス特別会計	歳入	539,457千円
	歳出	539,412千円
歯科施設特別会計	歳入	42,762千円
	歳出	42,673千円
合計	歳入	1,988,604千円
	歳出	1,975,776千円

歳出合計 [一般会計 及び特別会計]

69億4,346万円

主な使い道 (主要事業)

総務費	事業費
不動産購入費	5,690千円
役場庁舎外壁等劣化診断調査	2,247千円
公共施設解体工事	10,321千円
公共施設整備改修工事	17,773千円
車輛購入 (2台)	20,550千円
その他2件	6,979千円
民生費	事業費
要介護支援支え合い体制基盤整備	4,935千円
鷺泊保育所環境整備	4,316千円
衛生費	事業費
保健センター屋根防水工事	8,610千円
農林水産業費	事業費
小規模治山工事	12,336千円
離島漁業再生支援交付金	50,456千円
野中船揚場整備事業	18,795千円
水産業強化対策整備交付金	106,576千円
漁業振興施設整備事業補助金	16,000千円
漁業施設再編対策事業補助金	11,220千円
その他1件	1,197千円
商工費	事業費
北麓野宮場整備事業	157,260千円
ペシ岬遊歩道整備事業	51,807千円
土木費	事業費
町道改良工事	28,425千円
恵比寿橋改修事業	97,575千円
直轄港湾負担金	43,688千円
利尻富士利尻線工事用地移転補償	541,113千円
鷺泊市街地再配置計画作成委託	1,292千円
空港飛行場滑走路外補修工事	5,828千円
その他4件	15,677千円

消防費	事業費
防災無線等アンテナ撤去工事	4,725千円
その他3件	4,340千円
教育費	事業費
鷺泊小学校グラウンド補修工事	2,478千円
教職員住宅整備工事	22,040千円
郷土資料館改修工事	2,499千円
その他6件	9,831千円

簡易水道事業特別会計	事業費
道々改良に伴う配水管移設工事	15,855千円
下水道事業特別会計	事業費
ミックス事業負担金	80,001千円
港湾整備事業特別会計	事業費
バリアフリー対応旅客施設調査設計業務委託	42,984千円
温泉事業特別会計	事業費
温泉揚湯ポンプ取替工事	1,638千円
介護サービス特別会計	事業費
秀峰園スプリンクラー設置工事	25,935千円
介護職員住宅建設設計監理委託	2,877千円
介護職員住宅建設工事	61,950千円
国民健康保険施設特別会計	事業費
医療機器購入費	2,310千円

町債の残高

一般公共事業債	946,445千円	13.2%
一般単独事業債	995,807千円	13.9%
辺地対策事業債	1,274,678千円	17.8%
過疎対策事業債	1,499,670千円	20.9%
公営住宅整備事業債	902,146千円	12.6%
臨時財政対策債	1,148,493千円	16.0%
臨時財政特例債	25,113千円	0.4%
義務教育整備事業債	107,852千円	1.5%
財源対策債	115,544千円	1.6%
その他の	151,213千円	2.1%
一般会計合計	7,166,961千円	100.0%
簡易水道事業特別会計	156,965千円	
下水道事業特別会計	1,649,873千円	
港湾整備事業特別会計	21,757千円	
温泉事業特別会計	68,526千円	
介護サービス特別会計	7,421千円	
歯科施設特別会計	108,561千円	
国民健康保険施設特別会計	4,807千円	
特別会計合計	2,017,910千円	
総計	9,184,871千円	

基金の残高

財政調整基金	785,251千円	45.3%
社会福祉基金	27,898千円	1.6%
育英事業基金	19,338千円	1.1%
減債基金	776,515千円	44.8%
庁舎建設維持管理基金	4,267千円	0.2%
医療技術者修学資金基金	14,935千円	0.9%
ふるさと創生基金	30,891千円	1.8%
ふるさと利尻富士応援基金	8,566千円	0.5%
国民健康保険特別会計事業勘定基金	31,685千円	1.8%
簡易水道事業特別会計基金	27,058千円	1.5%
介護保険介護給付費準備基金	6,663千円	0.5%
基金合計	1,733,067千円	100.0%

町職員の【給与】【職員数】

お知らせします!

本町には、住民の生活を支えるため、様々な仕事に携わっている多くの職員がいます。職員には、従事する職務の内容と責任の度合いなどに応じた「給与」が支給されています。

住民の皆さんにご理解いただくため、職員給与の概要をお知らせいたします。

①部門別職員数の推移 平成24年4月1日現在

職員の定数は、条例により**158人**と定められておりますが、平成24年4月1日現在の職員数は**126人**となっております。

区 分	職 員 数			対前年増減数			H22~24 増 減	構 成 比 (H24)
	H22	H23	H24	H22	H23	H24		
議 会	2人	2人	2人				0	2%
総 務	17人	17人	17人	▲ 1			0	13%
税 務	3人	3人	3人				0	2%
民 生	16人	16人	16人	▲ 1			0	13%
衛 生	5人	4人	4人		▲ 1		▲ 1	3%
農 林 水 産	3人	3人	3人				0	2%
商 工	2人	2人	2人				0	2%
土 木	17人	17人	17人	▲ 1			0	13%
教 育	8人	8人	8人				0	6%
病 院 事 業	4人	4人	5人				1	4%
水 道 事 業	2人	2人	1人	1		▲ 1	▲ 1	1%
下 水 道 事 業	-	-	-				-	-
国 保 事 業	2人	2人	2人				0	2%
介 護 サービス 事 業	46人	45人	45人	1	▲ 1		▲ 1	36%
そ の 他	1人	1人	1人				0	1%
合 計	128人	126人	126人	▲ 1	▲ 2	▲ 1	▲ 2	100%

②一般行政職の級別職員数の状況 平成24年4月1日現在

区 分	1級	2級	3級	4級	5級	6級	計
標準的な 職務の内容	主 事 技 師		係 主	長 任	課 長 課長補佐		
職員数 (人)	3	14	13	13	5	9	57
構 成 比	5.3%	24.5%	22.8%	22.8%	8.8%	15.8%	100%

※一般行政職には、税務職、医師職、医療技術職、看護・保健職・福祉職、技能労務職、教育職等が含まれないため、部門別職員数とは合致していません。

④給料の状況

平成24年4月1日現在

○平均給料額と平均年齢（全学歴）

区 分		利尻富士町	国
一般行政職	平均給料月額	306,326円	329,917円
	平均年齢	43.3歳	42.8歳

○初任給の状況

区 分		利尻富士町	国
一般行政職	大学卒	172,200円	I種 181,200円 II種 172,200円
	高校卒	140,100円	140,100円

○期末・勤勉手当の支給割合（平成24年度）

区 分	利 尻 富 士 町			役職加算
	期 末 (月分)	勤 勉 (月分)	計 (月分)	
6月期	1.225	0.675	1.90	職務上の 段階によ り5~15%
12月期	1.375	0.675	2.05	
計	2.60	1.35	3.95	

③特別職の報酬などの状況

平成24年度

区 分	報酬月額	期末手当
町 長	700,000円	6月期1.90月分 12月期2.05月分 計 3.95月分 職務の加算措置15%
副 町 長	596,000円	
教 育 長	558,000円	6月期1.225月分 12月期1.375月分 計 2.60月分 職務の加算措置 なし
議 長	230,000円	
副 議 長	185,000円	
常任委員長及び 議会運営委員長	175,000円	
議 員	165,000円	

○ラスパイレス指数

平成21年度 91.1%	ラスパイレス指数とは、職員構成 (学歴別、経験年数別構成)により 算出し、国家公務員の平均給料月額 を100として比較した場合の指数で、 当町は23年度で国より9.4ポイント 低い数値となっている。
平成22年度 90.7%	
平成23年度 90.6%	

⑤職員手当の状況

区分	国	利尻富士町	
扶養手当	①配偶者 13,000円 ②配偶者以外の扶養親族 ア 1人につき 6,500円 配偶者がいない場合、そのうち1人は 11,000円 イ 16~22歳の子、1人につき 5,000円の加算	①国と同じ ②国と同じ	
住居手当	①借家、借間に居住している場合 ア 月額23,000円以下の家賃を支払っている職員 家賃の月額から12,000円を控除した額 イ 月額23,000円を超える家賃を支払っている職員 11,000円+{(家賃-23,000円)÷2}で得られる額で27,000円を限度 ②その所有に係る住宅のうち当該住宅又は購入の日から起算して5年を 経過していないものに居住している職員で世帯主である者 取得後5 年間 月額 2,500円	①借家、借間に居住している場合 ア 月額23,000円以下の家賃を支払っている職員 家賃の月額から15,000円を控除した額 イ 月額23,000円を超える家賃を支払っている職員 8,000円+{(家賃-23,000円)÷2}で得られる額で 24,000円を限度 ②その所有に係る住宅に居住している職員、その他これに準 ずる職員 月額5,000円	
通勤手当	①交通機関などを利用している場合は、支給単位期間(6ヶ月を超えない 範囲)の通勤に要する運賃等相当額(1ヶ月あたりの運賃等相当額 が55,000円を超える場合は、55,000円に支給単位期間の月数を乗じ て得た額) ②自動車等を使用している場合、使用距離により 2,000円~24,500円	①国と同じ ②国と同じ	
退職手当	(支給率)	自己都合	勤奨・定年
	勤続20年	23.5月分	30.55月分
	勤続25年	33.5月分	41.34月分
	勤続30年	41.5月分	50.70月分
	最高限度額	59.28月分	59.28月分
		自己都合	勤奨・定年
		国と同じ	国と同じ

○特殊勤務手当の状況
(平成23年度実績)

支給実績(23年度決算)	45千円
支給職員1人当たり平均支給年額(23年度決算)	22,230円
職員全体に占める手当支給職員の割合(23年度)	1.59%
手当の種類	潜水作業手当

特集

今年の干支は巳年男・年女ご紹介!



巳年

生まれ大集合!

今年【巳】年です。
 ここでは、町内に在住している「巳年生まれ」の皆さんを紹介させていただきます。
 皆さんには、今年の目標や抱負を聞いています。
 また、巳年生まれの有名な人や、巳年生まれの方の性格なども掲載していますので、ぜひ、参考にしてみてください。

そして、巳年の皆さんをはじめ、町民の皆さんが、今年一年、健康で幸せな一年を送っていただけるよう、心よりお祈りいたします。

最年長者は私たちです!

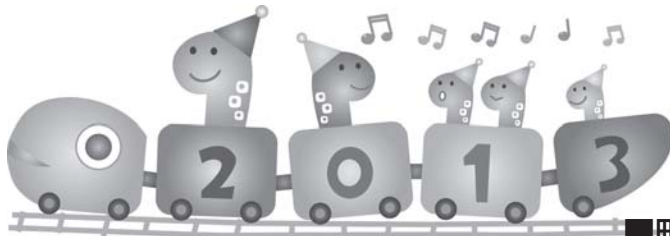


【T06生まれ】
松谷 ミツさん



妻のトメさんと一緒に

【T06生まれ】
櫻庭 徳正さん



■町内の巳年生まれの人数は?

		男	女	計
大正6年	(96才)	1	1	2人
昭和4年	(84才)	17	27	44人
昭和16年	(72才)	24	20	44人
昭和28年	(60才)	28	23	51人
昭和40年	(48才)	13	14	27人
昭和52年	(36才)	14	15	29人
平成元年	(24才)	6	6	12人
平成13年	(12才)	8	8	16人
計		111	114	225人

ちなみに、昨年の辰年の方は…

辰年	計	112	119	231人
----	---	-----	-----	------

巳年生まれの人一口メモ

■性格

- 温順柔和に見えますが、なかなか剛気の気性で、よく艱難に耐えて大事業を達成する素質です。
- 高度に知的で、たえず行動し、いつもプランを練り自分の技術を磨くのに余念がありません。
- 思慮深すぎて決断力に乏しく、躊躇してせつかくの好期を逸する傾向がみられます。

■適職は?

旅行代理店、パイロット、営業マン、仲人、運送業、洋品店、木材業、商社、製紙業、紡績業など

特集

今年の干支は巳
年男・年女ご紹介！



みんなで巳年！



【S16年生まれ】佐藤 千恵子さん〔左〕
趣味のお琴を今年も頑張りたいです。あと、韓国にももう一度行きたいですね。

【S40年生まれ】佐藤 まなみさん〔右〕
今年一年、家族みんなが健康に笑顔で過ごしたいですね。あと、友達と温泉旅行に行きたいです。

【H13年生まれ】鈴木 恭平くん〔中右〕
今年もサッカーを頑張りたいです、憧れの香川選手のプレーを間近で見たいです。
テストで100点を取れるように勉強も頑張ります！

【H13年生まれ】佐藤 佳子ちゃん〔中左〕
今年も習い事と勉強を頑張りたいです。あと、一人で横浜のお姉ちゃんのところに遊びに行きたいし、ユニバーサルスタジオにも行ってみたいです！

巳年生まれの有名人



巳年生まれの有名人（芸能人・著名人等）を、各年代別に紹介します。

- S16年生 徳光 和夫、石坂 浩二、石橋 蓮司
三田 佳子、林家 ペー、渡 哲也
- S28年生 研 ナオコ、梨田 昌孝、関根 勤
竹下 景子、甲斐よしひろ、落合 博満
- S40年生 南原 清隆、勝俣 州和、吉田 美和
太田 光、中森 明菜、仲村トオル
- S52年生 香取 慎吾、氷川きよし、中田 英寿
劇団ひとり、松 たか子、菅野 美穂
- H1年生 香川 真司、溝端 淳平、小塚 崇彦
西野 カナ、中田 翔、錦織 圭

世代を超えて巳年です！



【S04年生まれ】平田 淳子さん〔右〕
今年も1日1日を健康で過ごしたいです。体が続く限りは売店で働きたいと思っています。あと、家族と旅行にも行きたいですね。

【S52年生まれ】江刺家 朱美さん〔左〕
へびの様に脱皮し、気が付いたら美しくスリムになってる…なんて事は無理そうなので(笑)、怠けごろに勝ち、少しでも前進、成長できる自分でありたいです。あとは、お金を貯めてディズニーランドに行きたいです！



漁組鬼脇支所の年男と年女です！



【S28年生まれ】渡辺 つづ子さん〔右〕
癸巳の年は、成長と変化の年で、生まれ変われると言われてるので、仕事を含め、前向きに成長できる年にしたいです。

【H1年生まれ】高橋 大輔さん〔左〕
今年も仕事、プライベートともに頑張りたいです。

保健師だより

福祉課すこやか保健係

新年明けましておめでとうございます。年末年始は何かと忙しく、気付けば疲れが溜まっていたり、ということもあるかと思えます。体力が低下すると風邪やインフルエンザなどのウイルスに抵抗する力も弱ってきます。『感染しない』ことが一番であり、インフルエンザについては予防接種を受けることも予防のひとつです。しかし一番大切なのは、**日頃の生活の中で予防すること**です。

インフルエンザウイルスの感染経路

飛沫感染

くしゃみや咳などの飛沫といっしょに飛び散るウイルスを吸い込むことで感染

空気感染

飛沫といっしょに飛び散ったウイルスは長時間空気中に漂い感染

接触感染

ウイルスを含んだ飛沫が付着したのから、目や鼻などの粘膜を介して感染

予防方法

【外へ出るときは】

- ・マスクを着用する
- ・人ごみをさける



【外から帰ったら】

- ・うがい・手洗いをする



【抵抗力を高めるために】

- ・バランスのとれた食事
- ・ストレス解消
- ・十分な睡眠
- ・あたたかい格好
- ・適度な運動



【環境を整える】

- ・室温20度程度
- ・湿度60%
- ・十分な睡眠

ウイルスが生存しにくい環境にしましょう!

わがまち タイムスりっぷ

連載③1

北前船の贈り物 一尾道の酢徳利

胴が長く丸みのある陶器の入れ物。胴の大きさに対して、頸がとても小さくつくられています。

これは徳利ですが、器に「尾道」「ヲノミチ」と明記されているとおり、広島県の尾道で生産された酢を詰めて運ぶのにつくられたものです。尾道は、米の積出し港で、良質な水に恵まれていたため、古くから酒や酢の醸造が盛んであったといわれます。

北海道には、明治時代に入ってから北前船により移入された酢がたくさん消費されました。尾道だけに限らずほかの酢徳利についても、生産地にはほとんど残っておらず、北海道には各地に残されています。すなわち、こうした酢徳利が、運搬に長時間を要した北海道向けに作られたことがうかがえるのです。

今回の記事について、情報や資料などありましたら教育委員会 山谷（電話82-1370）までご連絡下さい。



ベイベートーク



6人の元気な赤ちゃんを紹介するよ!



いし かわ あた る
石川陽琉くん
H24. 4. 15 生
【両親】 拓郎・麻梨
【住所】 清川

町民のみなさん、こんにちは。僕の名前は、いしかわ あたるです (^-^)/
最近はめっきり寒くなりパパと入るお風呂が最高～。
お気に入りの車のおもちゃで遊ぶんだ～♪
出没地は鷺泊のセイコーマート。僕を見かけたら声をかけてねえ～☆とびっきりの笑顔を見せてあげるよ。



まえ だ は く
前田羽玖くん
H23. 4. 23 生
【両親】 幸久・知美
【住所】 栄町2

こんにちは! 羽玖です。
よく「眠そうだね」と言われますが、ただおとぼけ顔なだけなんですよ～。
いつもは、お姉ちゃん達のおもちゃになってあげたり、レッスンについて行ってあげたりと忙しい毎日です…。そんなぼくを応援して下さいね!!



ひょう こ けい すけ
兵庫圭祐くん
H24. 6. 13 生
【両親】 洋之・夕梨
【住所】 富士野

はじめまして、こんにちは。僕は圭祐です!
毎日、パワフルお姉ちゃんの強烈な愛情を受けて、元気にたくましく成長してます!
早く大きくなって一緒に遊びたいから、今は寝返り練習中!!
そんな僕だけど、これからよろしくね♪



なか の はや と
中野颯斗くん
H24. 6. 18 生
【両親】 裕介・しのぶ
【住所】 本町

はじめまして。はやとです。前髪を7:3に分けた髪型がトレードマークです!
パパとお風呂で泳いだり、お風呂体操をして遊んであげています。
早く大きくなって、ディズニーランドに行きたいなあ☆
みなさん、町で会ったときは声をかけて下さい!!



かわ むら きょう や
川村恭矢くん
H24. 6. 24 生
【両親】 伸一・さゆり
【住所】 鬼脇1

こんにちは。
ボクの最近のお気に入りはずかまり立ち!
大好きな隼叶兄ちゃんと一緒にジャンプしたり、かけっこしたいなあって思ってるよ。
みんなも一緒に遊んでね☆



やま や こと は
山谷詩葉ちゃん
H24. 7. 26 生
【両親】 文人・ちはる
【住所】 本町

はじめまして、ことはです♡
生まれたときは1,464gだったけど、今はもう6kgをこえて元気いっぱい!!
おふると音楽が大好きで、いつも踊ってるよ♪
みなさん、わたしをみかけたら声をかけてくださいね☆

津波警報が変わります

平成25年3月7日より、新しい津波警報の運用を開始します。これに伴い、津波警報・注意報の発表方法や、予想される津波の高さおよび津波観測に関する情報の表現方法が新しくなります。また「沖合での津波観測に関する情報」を新設し、津波が沿岸に到達する前に沖合の津波の状況や、沿岸に到達する時刻および津波の高さの推定値をいち早くお伝えします。

津波警報は、津波による災害の発生が予想される時に発表する重要な情報です。津波警報を見聞きしたら、直ちに安全な場所へ避難をお願いします。

詳しくは、札幌管区気象台ホームページ (<http://www.jma-net.go.jp/sapporo/>) をご覧ください。

お問い合わせ先：稚内地方気象台防災業務課（電話：(0162)23-2679）

到達予想時刻・予想高さ		
大津波警報 (予想高さ)		
〇〇県	津波到達中と推測	巨大
××県	10時30分	巨大
:		
津波警報		
△△県	11時00分	高い
□□県	12時00分	高い

巨大地震発生時の津波警報のイメージ

	予想される津波の高さ	
	高さの区分	発表する値
大津波警報	10m～	10m超
	5m～10m	10m
	3m～5m	5m
津波警報	1m～3m	3m
津波注意報	20cm～1m	1m

予想される津波の高さの新しい発表区分

戸籍の窓口

★お誕生おめでとうございます★

氏名	月日	保護者	続柄	住所
須田ひまり (ひまり)	8.20	日出海・麻弥	長女	栄町2
国分 七南 (ななみ)	9.10	隆・さつき	長女	栄町1
岩木 莉那 (りな)	9.12	利浩・しのぶ	長女	港町
柏谷 誉 (ほまれ)	9.22	愛一・亜樹子	二男	富士野
神 蒼一郎 (そういちろう)	11.7	貴彦・和代	長男	鬼脇2

♡ご結婚おめでとうございます♡

月日	氏名	住所
9.14	松澤 奨	本町
	伊藤のぞみ	旭川市
10.12	二階堂英敏	富士野
	加納亜郁里	札幌市
11.1	箕輪 喬	清川
	川村 美奈	鬼脇2

◆お悔やみ申しあげます◆

氏名	月日	年齢	住所	氏名	月日	年齢	住所
蛸島 康男	8.6	59歳	栄町1	飯田 光義	10.4	80歳	鬼脇1
石川 英美	8.6	58歳	沼浦	安田 實	10.12	84歳	湾内
加藤 マサ	8.14	99歳	秀峰園	中瀬 タケ	10.12	96歳	秀峰園
白戸 松子	8.18	74歳	大磯	飯田 光春	10.26	75歳	鬼脇1
佐藤 政市	8.27	93歳	秀峰園	秋元トシ子	10.29	72歳	野塚
船橋 ツギ	8.28	81歳	鯉泊	山村壽美子	11.17	77歳	港町
長岡 サダ	9.4	88歳	湾内	森下 健	11.17	80歳	栄町1
岸田 正則	9.5	81歳	本町	常磐井くに子	11.25	85歳	秀峰園
斉藤 弘子	9.6	76歳	旭浜				

編集後記

新年あけましておめでとうございます！今年の冬は雪が多く、寒さも厳しいですね。昨年の11月から公開になった映画「北のカナリアたち」でも冬の利尻・礼文の厳しい大自然がスクリーンに映し出されていましたが、今年は「北のカナリアたち」をご覧になった方々が、利尻島に沢山来てくれると嬉しいですね。

交通事故死

ゼロ

228日

1月28日現在

(12月31日200日突破！)

デライト運動実行中

人口のうごき (平成24年12月末現在)

	男	女	計	世帯
鴛泊	938	1,025	1,963	888
鬼脇	412	457	869	474
合計	1,350	1,482	2,832	1,362
昨年	△10	△24	△34	△4