



**新年明けましておめでとうございます!**

**大きな夢と希望を胸に、今年も32名が大人の仲間入り!**

**平成24年 成人式より**

◆記事一覧

- P 1 表紙「平成24年 成人式より」
- P 2 町長・議長年頭挨拶
- P 3 平成23年 叙勲・大臣表彰・道社会貢献賞・功労者表彰式
- P 4-5 平成22年度 決算報告
- P 6-7 町職員の給与・職員数
- P 8-9 特集「辰年生まれの人だ集合」
- P 10 「北のカナリアたち」・わがまちタイムスりっぷ
- P 11 ベイビートーク
- P 12 戸籍の窓口・編集後記、他

# 平成24年 新年号

広報 

No.224

# いしし富士

# 新年のご挨拶

利尻富士町長 吉 田 勤



新年明けましておめでとうございます。

町民の皆様には、秀峰利尻富士のもと、輝かしい希望に満ちた新年を健やかに迎えたいと心よりお慶び申し上げますとともに、日頃より町政の運営に對しご理解とご協力をいただいておりますことに感謝とお礼を申し上げます。

また、この度の東日本大震災により被災されました皆様にお見舞いを申し上げますとともに、一日も早い復興を心よりお祈りいたします。

昨年を振り返ってみますと、東日本大震災をはじめ、新燃岳の噴火、台風による大雨や土砂災害など、災害の多い一年であったと思います。幸い本町では、大きな犯罪や災害に見舞われることもなく安堵しておりますが、日本経済はいまだ景気の低迷が続いており、その影響が本町の地域経済に波及していることに危惧しているところでもあります。

そのような中、基幹産業であります水産業では、ウニ・ノナ・魚類は前年を上回る漁獲高となったものの、昆布・ナマコは減産となり、全体的には前年を若干下回る結果となりましたが、現在建設中の「新朝日ふ化場」でのふ化事業が始まるなど明るい話題もあり、漁業に携わっている皆様には、健康で明るく元気に生業に励んでいただければ幸いです。一方、観光では、国内の景気の動向、震災などの影響もあつて九年連続して観光入込客数が減少しており、観光関連業者はもちろん商工業者にも影響があつて、大変苦しい経営を余儀なくされておりますが、ご存知のとおり映画「北のカナリアたち」のロケ地に利尻・礼文島が決定し、映画の公開後は観光スポットとして観光の起爆剤になることが期待されます。また、昨年は、北麓野営場など「滞在型・体験観光施設」の整備を図るとともに、今年からは平成二十六年供用開始を目指しバリアフリー対応のフェリーターミナルの建設に着手することにしており、島民はもとより観光客の利便性が図られるものと思っております。このように行政といたしましては、できる限り施設整備には万全を期してまいりますので、意欲と気概をもって何事にも前向きに取り組んでいただきますようお願い申し上げます。

平成二十四年は辰年です。辰年は、今までの努力や忍耐が整い、成長や発展の年だとされています。その発展の礎を職員と一丸となつて築いてまいりたいと存じますので、これまで以上のご指導、ご協力をお願い申し上げます。

結びに、今年が皆様にとつて、健康で幸多き年となりますよう心からご祈念申し上げます。新年のご挨拶といたします。

# 年頭のご挨拶

利尻富士町議会議長 長 岡 俊 裕



町民の皆様、新年明けましておめでとうございます。

輝かしい平成二十四年の新春を迎えられましたことを、心からお慶び申し上げます。皆様には、日頃より議会の活動に對し、深いご理解と暖かいご支援を賜り、議員一同深く感謝申し上げますとともに、心よりお礼申し上げます。

さて、昨年三月十一日に発生した国内観測史上最大の東北地方太平洋沖地震に伴う東日本大震災は、太平洋沿岸地域を始め広範囲に甚大な被害をもたらしました。震災で犠牲なられた方々、行方不明の方々は一万五千人を越えております。改めて犠牲になられた方々のご冥福をお祈りし、ご遺族に對し衷心より哀悼の意を申し上げます。被災された方々に心からお見舞い申し上げますとともに、一日も早い復旧・復興を心からお祈りいたします。

町内に目を向けますと、昨年の観光産業は、東日本大震災の影響や不況等の影響で観光客入込数は前年より落ち込み将来に不安を残す結果となりましたし、基幹産業である漁業の水揚げはますますの結果を聞き及んでいます。環境は依然として厳しい状況にあり、厳しい現実には置かれている関係者の胸中を察すると心が痛む思いであります。

地方議会は、政府の地域主権戦略大綱の背景や、少子・高齢化が進み、複雑多様化する社会情勢に對する行政ニーズはその質・量とも真に厳しいものがある中で、議会の果たすべき役割は益々重要なものとなり、議会の在り方や責任も変わつていかなければならない情勢にあります。

このような時に当たり、議会といたしましては町議会の現状を認識し、議会の活性化に資する議会改革に取り組むことから「議会改革特別委員会」を設置し、町民の負託にこたへる議会づくりをめざし、見える議会の実現に向け具体的な改革事業の調査検討を行っております。今後、議論を深め協議を進める上では、議会活動、議員の活動について町民の皆様からのご意見を頂ければ幸いです。

本年も、町議会活動の展開にあたりご支援、ご協力を賜りますようお願い申し上げますとともに、皆様にとりまして、本年が希望に満ちた最良の年でありますようご祈念申し上げます。年頭のご挨拶といたします。

# 平成23年 春・秋の叙勲、高齢者叙勲 利尻富士町より5氏が受章 大臣表彰・北海道社会貢献賞を5氏が受賞

## 春の叙勲

【端宝双光章(消防功勞)】 渡邊 真氏 (元消防団団長)

## 秋の叙勲

【端宝双光章(地方自治功勞)】 石川 透氏 (元利尻富士町助役)

【端宝単光章(国勢調査功勞)】 入井與一郎氏 (元国勢調査員)

【端宝単光章(消防功勞)】 野上 智氏 (元消防司令)

## 高齢者叙勲

【旭日単光章(地方自治功勞)】 川口 正治氏 (元利尻富士町議会議員)

## 【総務大臣表彰】

種谷 正邦氏 (公平委員会委員)

藏重 孝氏 (統計調査員)

## 【厚生労働大臣表彰】

綿谷 タケさん (利尻富士町食生活改善協議会会長)

## 【北海道社会貢献賞】

櫻庭 均氏 (統計調査員)

中瀬 正氏 (国民健康保険事業運営協議会委員)

## 自治功勞

栄町 尾形 仁將氏 (公平委員)

栄町 工藤 等氏 (自治会役員)

栄町 柏谷 憲氏 (交通安全指導員)

本町 北風真知子さん (交通安全指導員)

## 社会福祉功勞

港町 佐藤千恵子さん (民生児童委員)

## 消防救難功勞

鬼脇 川村 隆氏 (消防団員)

栄町 神田 靖祐氏 (消防団員)

栄町 佐藤キクエさん (婦人防火クラブ)

## 善行表彰～榮譽を讃えて～

港町 まるぜん観光(株)

【第2回全国ご当地どんぶり選手権に出場し「うにめし丼」がグランプリを獲得した。】

栄町 伊勢菜由子さん

【全道空手道選手権大会に出場し優秀な成績を収め、3年連続全国大会に出場した。】

# 平成23年度 功勞者表彰式



平成23年度利尻富士町功勞者表彰式が、11月3日、利尻富士町総合交流促進施設「りぷら」において挙行されました。

今年は、各分野より8氏の功勞を称え、町より表彰されました。また、善行表彰を1氏1企業が受賞されました。

受賞者の皆さん、本当におめでとうございます。



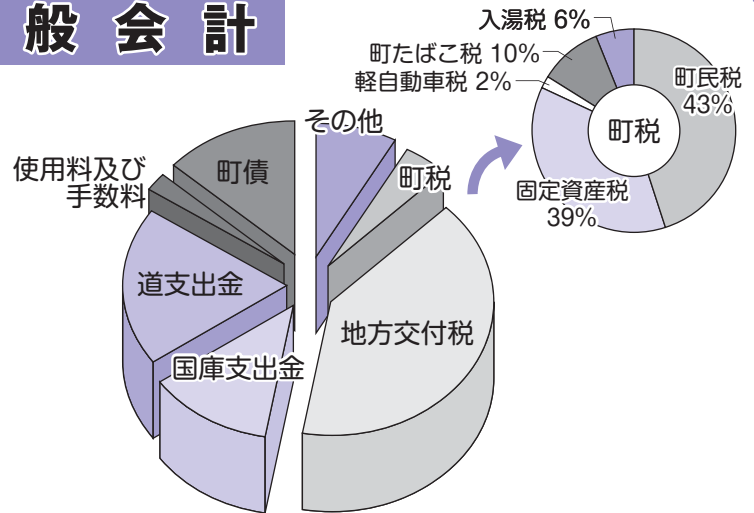
# 平成22年度 一般会計・特別会計 決算報告

平成22年度一般会計及び特別会計の決算が、昨年9月の第3回定例町議会において、決算審査特別委員会に付託され、9月15日の本会議で認定されましたので、主な内容を紹介いたします。

## 一般会計

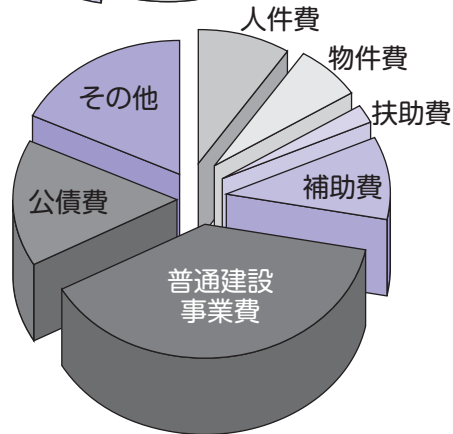
### 歳入 6,174,999千円

科目	金額	割合
町税	277,907千円	4.5%
地方交付税	2,470,057千円	40.2%
国庫支出金	759,011千円	12.4%
道支出金	1,194,330千円	19.4%
使用料及び手数料	129,660千円	2.1%
町債	812,650千円	13.2%
その他	504,384千円	8.2%



### 歳出 6,101,889千円

科目	金額	割合
人件費	558,078千円	9.2%
物件費	422,653千円	6.9%
扶助費	121,228千円	2.0%
補助費	623,828千円	10.2%
普通建設事業費	2,375,890千円	38.9%
公債費	923,333千円	15.1%
その他	1,076,879千円	17.7%



### 町債の残高

一般公共事業債	1,255,736千円	16.9%
一般単独事業債	1,214,617千円	16.4%
辺地対策事業債	857,199千円	11.6%
過疎対策事業債	1,532,172千円	20.6%
公営住宅整備事業債	1,015,263千円	13.7%
臨時財政対策債	974,065千円	13.1%
臨時財政特例債	66,876千円	0.9%
義務教育整備事業債	144,251千円	1.9%
財源対策債	139,710千円	1.9%
その他	223,505千円	3.0%
合計	7,423,394千円	100.0%

### 基金の残高

財政調整基金	757,928千円	46.9%
社会福祉事業基金	27,590千円	1.7%
育英事業基金	21,114千円	1.3%
減債基金	589,135千円	36.5%
国民健康保険特別会計事業勘定基金	33,654千円	2.1%
庁舎建設維持管理基金	4,265千円	0.3%
簡易水道事業特別会計基金	25,917千円	1.6%
医療技術者修学資金基金	10,167千円	0.6%
ふるさと創生基金	30,860千円	1.9%
介護保険介護給付費準備基金	7,056千円	0.4%
ふるさと利尻富士応援基金	3,985千円	0.3%
公共投資臨時特例基金	102,774千円	6.4%
基金合計	1,614,445千円	100.0%

# 歳出合計 [一般会計 及び特別会計]

# 78億7,822万円

## 特別会計

簡易水道事業 特別会計	歳入	84,049千円
	歳出	83,551千円
下水道事業 特別会計	歳入	249,992千円
	歳出	249,543千円
港湾整備事業 特別会計	歳入	6,687千円
	歳出	6,511千円
温泉事業特別会計	歳入	67,824千円
	歳出	67,570千円
国民健康保険事業 特別会計	歳入	462,948千円
	歳出	447,284千円
老人保健特別会計	歳入	2,624千円
	歳出	2,624千円

後期高齢者医療 特別会計	歳入	40,126千円
	歳出	39,060千円
介護保険事業 特別会計	歳入	307,749千円
	歳出	306,931千円
介護サービス 特別会計	歳入	461,242千円
	歳出	461,045千円
歯科施設特別会計	歳入	42,370千円
	歳出	42,127千円
国民健康保険施設 特別会計	歳入	71,186千円
	歳出	70,085千円
合計	歳入	1,796,797千円
	歳出	1,776,331千円

## 主な使い道(主要事業)

総務費	事業費
町有施設下水道接続関連工事	6,491千円
総合交流促進施設整備工事	544,727千円
地域情報通信基盤整備事業	510,370千円
公共施設解体工事	8,820千円
離島活性化事業補助金	20,000千円
ペシ岬遊歩道改修工事	27,877千円
富士野園地改修工事	9,251千円
鷺泊保育所改修工事	8,400千円
漁船上架施設上屋建設工事	10,685千円
温泉保養施設改修工事	11,877千円
葬苑火葬炉改修工事	4,257千円
その他13件	25,953千円
民生費	事業費
鬼脇保育所床修繕工事	693千円
農林水産業費	事業費
町有林保育事業(除間伐)	1,890千円
小規模治山工事	12,415千円
離島漁業再生支援交付金	51,759千円
漁業振興施設整備事業補助金	69,800千円
水産業振興構造改善事業補助金	22,937千円
漁業施設再編対策事業補助金	48,780千円
その他3件	3,467千円

商工費	事業費
利尻島灯油備蓄施設整備事業	205,107千円
沼浦キャンプ場トイレ改修工事	3,150千円
消防費	事業費
J-ALERT整備事業	4,494千円
その他2件	494千円
教育費	事業費
教職員住宅整備工事	22,243千円
土木費	事業費
町道改良工事	30,442千円
恵比寿橋改修事業	18,858千円
直轄港湾負担金	184,046千円
利尻富士利尻線工事用地移転補償	477,092千円
公営住宅長寿命化計画策定業務委託	4,200千円
空港ゲートセンサー取替工事	6,176千円
その他7件	19,139千円

# 町職員の【給与】【職員数】

## お知らせします!

本町には、住民の生活を支えるため、様々な仕事に携わっている多くの職員がいます。職員には、従事する職務の内容と責任の度合いなどに応じた「給与」が支給されています。

住民の皆さんにご理解いただくため、職員給与の概要をお知らせいたします。

### ①部門別職員数の推移

平成23年4月1日現在

職員の定数は、条例により**158人**と定められておりますが、平成23年4月1日現在の職員数は**126人**となっております。

区 分	職 員 数			対前年増減数			H21~23 増 減	構 成 比 (H23)
	H21	H22	H23	H21	H22	H23		
議 会	2人	2人	2人				0	2%
総 務	16人	17人	17人	▲ 1	1		1	13%
税 務	3人	3人	3人				0	2%
民 生	15人	16人	16人		1		1	13%
衛 生	5人	5人	4人			▲ 1	▲ 1	3%
農 林 水 産	3人	3人	3人				0	2%
商 工	2人	2人	2人				0	2%
土 木	16人	17人	17人		1		1	13%
教 育	8人	8人	8人				0	6%
病 院 事 業	4人	4人	4人				0	3%
水 道 事 業	3人	2人	2人		▲ 1		▲ 1	2%
下 水 道 事 業	-	-	-				-	-
国 保 事 業	2人	2人	2人				0	2%
介 護 サービス 事 業	47人	46人	45人	▲ 1	▲ 1	▲ 1	▲ 2	36%
そ の 他	1人	1人	1人	▲ 1			0	1%
合 計	127人	128人	126人	▲ 3	1	▲ 2	▲ 1	100%

### ②一般行政職の級別職員数の状況

平成23年4月1日現在

区 分	1級	2級	3級	4級	5級	6級	計
標準的な 職務の内容	主事補 技術補	主 事 技 師	主 任 係 長		課 長 課長補佐		
職員数 (人)	5	12	15	11	7	7	57
構 成 比	8.8%	21.1%	26.2%	19.3%	12.3%	12.3%	100%

※一般行政職には、税務職、医師職、医療技術職、看護・保健職・福祉職、技能労務職、教育職等が含まれないため、部門別職員数とは合致していません。

④給料の状況

平成23年4月1日現在

○平均給料額と平均年齢（全学歴）

区 分		利尻富士町	国
一般行政職	平均給料月額	303,380円	327,205円
	平均年齢	43.3歳	42.3歳

○初任給の状況

区 分		利尻富士町	国
一般行政職	大学卒	172,200円	I種 181,200円 II種 172,200円
	高校卒	140,100円	140,100円

○期末・勤勉手当の支給割合（平成23年度）

区 分	利 尻 富 士 町			役職加算
	期 末 (月分)	勤 勉 (月分)	計 (月分)	
6月期	1.225	0.675	1.90	職務上の 段階によ り5~15%
12月期	1.375	0.675	2.05	
計	2.60	1.35	3.95	

③特別職の報酬などの状況

平成23年度

区 分	報酬月額	期末手当
町 長	700,000円	6月期1.90月分 12月期2.05月分 計 3.95月分 職務の加算措置15%
副 町 長	596,000円	
教 育 長	558,000円	6月期1.225月分 12月期1.375月分 計 2.60月分 職務の加算措置 なし
議 長	230,000円	
副 議 長	185,000円	常任委員長及び 議会運営委員長
議 員	165,000円	

○ラスパイレース指数

平成21年度 91.1%	ラスパイレース指数とは、職員構成（学歴別、経験年数別構成）により算出し、国家公務員の平均給料月額を100として比較した場合の指数で、当町は23年度で国より9.4ポイント低い数値となっている。
平成22年度 90.7%	
平成23年度 90.6%	

⑤職員手当の状況

区分	国	利尻富士町	
扶養手当	①配偶者 13,000円 ②配偶者以外の扶養親族 ア 1人につき 6,500円 配偶者がいない場合、そのうち1人は 11,000円 イ 16~22歳の子、1人につき 5,000円の加算	①国と同じ ②国と同じ	
住居手当	①借家、借間に居住している場合 ア 月額23,000円以下の家賃を支払っている職員 家賃の月額から12,000円を控除した額 イ 月額23,000円を超える家賃を支払っている職員 11,000円+{(家賃-23,000円)÷2}で得られる額で27,000円を限度 ②その所有に係る住宅のうち当該住宅又は購入の日から起算して5年を経過していないものに居住している職員で世帯主である者 取得後5年間 月額 2,500円	①借家、借間に居住している場合 ア 月額23,000円以下の家賃を支払っている職員 家賃の月額から15,000円を控除した額 イ 月額23,000円を超える家賃を支払っている職員 8,000円+{(家賃-23,000円)÷2}で得られる額で 24,000円を限度 ②その所有に係る住宅に居住している職員、その他これに準ずる職員 月額5,000円	
通勤手当	①交通機関などを利用している場合は、支給単位期間（6ヶ月を超えない範囲）の通勤に要する運賃等相当額（1ヶ月あたりの運賃等相当額が55,000円を超える場合は、55,000円に支給単位期間の月数を乗じて得た額） ②自動車等を使用している場合、使用距離により 2,000円~24,500円	①国と同じ ②国と同じ	
退職手当	(支給率)	自己都合	勤奨・定年
	勤続20年	23.50月分	30.55月分
	勤続25年	33.50月分	41.34月分
	勤続30年	41.50月分	50.70月分
	最高限度額	59.28月分	59.28月分
		自己都合	勤奨・定年
		国と同じ	国と同じ

○特殊勤務手当の状況（平成22年度実績）

支給実績（22年度決算）	21千円
支給職員1人当たり平均支給年額（22年度決算）	10,530円
職員全体に占める手当支給職員の割合（22年度）	1.59%
手当の種類	潜水作業手当

特集

今年の干支は辰  
年男・年女ご紹介!



# 辰

年生まれ

# 大集合!

今年【辰】年です。  
ここでは、町内に在住している「辰年生まれ」の皆さんを紹介させていただきます。

皆さんには、今年の目標や抱負を聞いています。

また、辰年生まれの有名人や、辰年生まれの方の性格なども掲載していますので、ぜひ、参考にしてみてください。

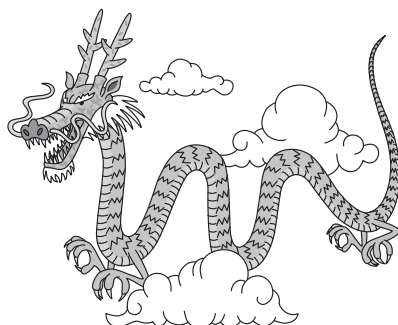
そして、辰年の皆さんをはじめ、町民の皆さんが、今年一年、健康で幸せな一年を送っていただけるよう、心よりお祈りいたします。

## 最年長者は私たちです!



### 【T5年生まれ】

- 西谷千代さん (右上)
- 蠣崎たきさん (右下)
- 吉田ミヨシさん (左上)
- 長谷川フミさん (左下)
- 中瀬タケさん
- 上村ナツさん
- 和田よねさん



### ■町内の辰年生まれの人数は？

		男	女	計
大正5年	(96才)	0	7	7人
昭和3年	(84才)	21	21	42人
昭和15年	(72才)	18	24	42人
昭和27年	(60才)	26	21	47人
昭和39年	(48才)	16	15	31人
昭和51年	(36才)	17	18	35人
昭和63年	(24才)	10	6	16人
平成12年	(12才)	4	7	11人
計		112	119	231人

ちなみに、昨年の卯年の方は…

卯年	計	120	120	240人
----	---	-----	-----	------



特集

今年の干支は辰  
年男・年女ご紹介!



やっぱり健康が1番!



【S3年生まれ】

荒関照子さん

今年も健康でいられることに感謝し、週一回のお茶と大正琴を続けて行きたい。友達と集まりお話をして楽しい毎日を過ごしたいです。

車の事ならお任せ下さい!



【S63年生まれ】

三木優太さん

より多くのお客さまに喜んでもらえる店「オートサービスFUJI」を目標に頑張りたいです。車のことなら、何でも私にお任せください!

辰年生まれの人 一口メモ

■性格

- 非常に強い闘争心を持っており、どこまでも闘い続けようとしています。
- 義侠心があり、目下の人の面倒をよく見るタイプです。
- 能力を過信する傾向にあるため、危機管理が不十分となりやすく、思わぬ出来事に遭遇してしまいます。

■適職は?

自営業、ベンチャー企業、金融業、プロレスラー、政治家、スポーツ選手、芸能人、画家 など

健康の秘訣は、夫婦円満!



【S15年生まれ】吉田哲司さん(右)

今年は、新年早々にマグロ初せりのニュースをテレビで見て、昔のマグロ漁を思い出し、漁師の血が騒ぎました。元気でウニ、昆布等の根付漁業を頑張りたいです。気持ちだけなら、まだまだ若い人には負けません!

親子で辰年!



【S27年生まれ】澤田利子さん(中)

家族みんなが、事故やケガのない1年にしたい。健康のためにウォーキングもしたいです!

【S51年生まれ】澤田忍さん(左)

今年も仕事を一生懸命に頑張りたい。あと、大型バイクの免許を取りたいです!

親子仲良く!



【S39年生まれ】鎌田ひろ美さん(左)

今年も家族みんなが健康な1年にしたいです。あと、いつか家族で、ディズニーランドに行くのが目標です!

【H12年生まれ】鎌田優唯さん(右)

今年が小学校最後の年なので、友達と色々なことにチャレンジしたいです!あと、おじいちゃん、おばあちゃん長生きしてください!

辰年生まれの有名人



辰年生まれの有名人(芸能人・著名人等)を、各年代別に紹介します!

- S15年生 竜 雷太、小野ヤスシ、上条 恒彦、鳥越俊太郎、麻生 太郎、王 貞治
- S27年生 坂本 龍一、三浦 友和、中島みゆき、向井 千秋、水谷 豊、浜田 省吾
- S39年生 真矢 みき、出川 哲朗、堤 真一、椎名 桔平、近藤 真彦、高島 礼子
- S51年生 オダギリジョー、乙武 洋匡、木村 佳乃、森山直太朗、高見盛、里谷 多英
- S63年生 佐々木 希、斎藤 佑樹、新垣 結衣、堀北 真希、田中 将大、大島 優子

# 映画「北のカナリアたち」の撮影がはじまりました!



東映創立60周年記念として製作される映画『北のカナリアたち』冬季ロケのため、主演吉永小百合さんをはじめ阪本順治監督、木村大作カメラマンなど関係スタッフ約80名が昨年12月14日に来島されました。

この映画は、利尻島と礼文島が主な舞台となり、12月18日から26日までは利尻島、1月には礼文島でロケが行われ、本町では大磯の漁村風景、金崎神和夫さん所有の空家、鶯泊診療所、栄町町営住宅が撮影場所となり、中でも大磯の漁村風景は映画の大変重要なスタートシーンになる予定で、風雪が厳しい中早朝から日が暮れるまでキャストやスタッフの熱のこもった撮影が行われました。

映画のストーリーは、吉永小百合さん演じる離島の小学校教師がある事故をきっかけに島を去り、20年後に6人の教え子を訪ねていく中で、事故の真実やそれぞれの思いが明らかになっていくというサスペンスタッチのヒューマンドラマとなっています。

## 主な出演者 (役名)

吉永小百合 (川島 はる)	元小学校教師
柴田 恭兵 (川島 行夫)	はるの夫
仲村トオル (阿部 英輔)	警察官
里見浩太郎 (堀田 久)	はるの父親
石橋 蓮司 (折原 嘉男)	警察官

## (20年前のはるの生徒たち)

森山 未来 (鈴木 信人)
小池 栄子 (藤本 七重)
満島ひかり (戸田真奈美)
勝地 涼 (生島 直樹)
宮崎あおい (安藤 結花)
松田 龍平 (松田 勇)



冬の撮影に続き、今夏にはエゾカンゾウが満開になる頃、夏季利尻島ロケが行われる予定となっております。

なお、本町では、昨年10月に「映画北のカナリアたち利尻富士町ロケ支援の会」を立ち上げ、映画撮影が円滑に進む体制を整えており、ロケ期間中は利尻富士町食生活改善協議会の皆さんによる炊き出し等の支援も行いました。

## わがまち タイムスりっぷ

### 連載②⑧

## 北前船の贈りもの ～越後の焼酎徳利～

この徳利は、新潟（越後）でつくられたものです。

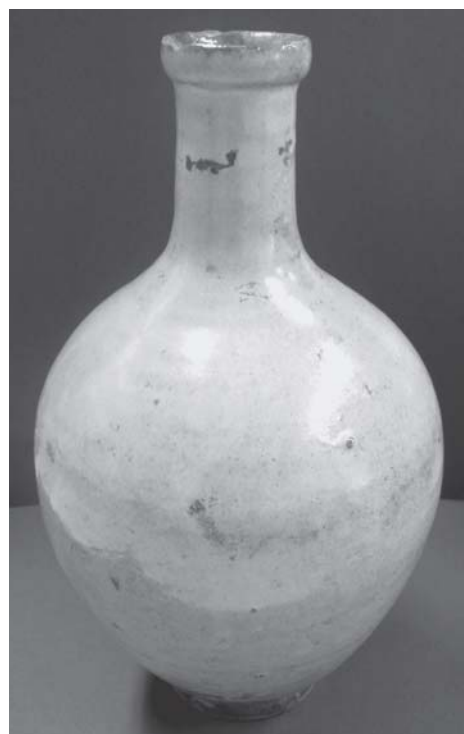
ニシン漁でにぎわっていた北海道の漁民向けの焼酎を入れた製品で、松郷屋焼と総称されており、最盛期の明治20年頃には、年間20～30万本の徳利が生産されました。

やがて北海道において焼酎が生産されるようになり、またガラス容器が普及したことで、徳利の注文は減り、明治35年には輸出が中止されました。

徳利のかたちは、頸が短く胴の上が丸く張ったものが多くみられます。その独特のたたずまいと変化に富んだ釉薬には味わい深いものがあり、焼き物としても魅力的な徳利といえます。

徳利をお持ちの方、また徳利に関する情報についても随時お待ちしております。

(教育委員会 山谷：電話82-1370)



# ベイビー トーン



5人の  
元気な赤ちゃんを紹介するよ!



ひろしまみう  
**廣島海羽**ちゃん  
H23. 4. 12 生  
【両親】誠・千春  
【住所】栄町1

みなさんはじめまして。  
廣島家の長女ミウです。  
パパとお風呂に入って一緒に歌うのが大好きなの♪  
毎日タッチにハイハイと、じっとなんてしてられません。  
いつも犬のモコとべったりくっついて遊んでいます。  
こんな私をどうぞよろしくね☆



みかみしょう  
**三上 奨**くん  
H23. 5. 22 生  
【両親】孝広・希  
【住所】清川

僕は三上奨です。この名前はお父さんとお兄ちゃんが考えてくれた名前です。  
大きい2人のお兄ちゃんはいつも僕と遊んでくれて、学校からの帰りを毎日楽しみに待っています。  
皆さーん町で会ったら声をかけて下さいね!



ひろさわいつしん  
**廣澤 一心**くん  
H23. 5. 24 生  
【両親】一徳・恵美  
【住所】栄町1

皆さん、こんにちは。いっしんです。産まれてきて、もう8ヶ月になろうとしています。  
今はチョコチョコと動ける様になり、たくさん、いたずらをしています。じじ、ばば、お檀家さんに見守られながら楽しく過ごしています。これからも、宜しくお願い致します。



てらしましんげん  
**寺島 信源**くん  
H23. 6. 24 生  
【両親】信宏・登紀江  
【住所】鬼脇1

はじめまして「しんげん」です。  
いつもお姉ちゃんと楽しく遊んでるよ。パパの趣味で武将の名前をつけられちゃったけど、名前負けしないようにがんばるよ。みなさんよろしくね。



こぼりりょうすけ  
**小堀 凌典**くん  
H23. 6. 27 生  
【両親】竜治・さやか  
【住所】栄町1

どうも!!! はじめまして!  
小堀家長男坊の凌典と申します!町民の皆さんよく僕を買い物カゴに入れてお店で買い物している所を見かけませんか!?その時は、気軽に声かけてね。

平成24年

平成24年  
2月1日  
(水)

## 経済センサス

## 活動調査

「経済の国勢調査」です。全国すべての企業・すべての事業所が対象です。

調査票は平成24年1月末日までにお届けします。2月1日以降に提出をお願いします。

- この調査は、統計法に基づく基幹統計調査で、調査票に記入して提出する義務があります。
- 提出された内容は統計作成の目的以外(税の資料など)には、絶対に使用しません。

総務省・経済産業省・都道府県・市区町村 <http://www.stat.go.jp/data/e-census/campaign/index.htm>

経済センサス
検索

# NTTドコモ携帯電話をお持ちの方へ 「町から緊急時にエリアメールを発信します」

町では2月1日よりNTTドコモが提供する「エリアメール」サービスを開始します。

## 【エリアメールとは】

利尻富士町内のドコモ端末利用者へ、緊急地震速報や、役場からの避難勧告などの情報を受け取れるサービスで、エリア内にいる全ての方に自動で配信されます。

(au、ソフトバンクの利用者へは配信されません)

※NTTドコモの携帯電話をお持ちの場合は、利尻富士町民でなくても誰にでも配信されます。

※エリアメール対応携帯電話のみご利用いただけます。(一部機種では設定が必要な場合があります。)

※圏外や、通話・通信中の場合は受信できない場合があります。

## 戸籍の窓口

### ★お誕生おめでとうございます★

氏名	月日	保護者	続柄	住所
高川 航 (こう)	8.14	貴洋・笑美	長男	栄町2
佐々木凜花 (りんか)	8.28	翔馬・麻理沙	長女	栄町2
八百谷結心 (ゆい)	9.5	優一・祥子	長女	栄町2
工藤 衣咲 (いさき)	11.27	恵一・紫	二女	野塚

### ♡ご結婚おめでとうございます♡

月日	氏名	住所
10.5	石川 拓郎	鬼脇1
	可香谷麻梨	栄町1
11.18	佐藤 雄大	本泊
	佐々木真理子	湾内
11.22	中野 裕介	栄町1
	高橋しのぶ	千歳市

### ◆お悔やみ申しあげます◆

氏名	月日	年齢	住所	氏名	月日	年齢	住所
清水 秀男	8.6	86歳	湾内	石川重兵衛	10.2	92歳	秀峰園
味噌 幸子	8.10	67歳	鯉泊	梅田 國枝	10.5	90歳	鬼脇2
雨森ヨシノ	8.15	78歳	栄町2	須藤 キノ	10.5	92歳	秀峰園
小松 輝由	8.22	75歳	南浜	坂本オキク	10.11	91歳	秀峰園
山野寺榮朔	8.23	83歳	秀峰園	横川 シマ	10.12	95歳	秀峰園
清野 義弘	9.3	90歳	本泊	中野アヤ子	10.21	84歳	秀峰園
上福 ツル	9.7	88歳	石崎	岩垣 ハル	10.26	89歳	秀峰園
山口初太郎	9.22	87歳	鬼脇1	石川 隆二	11.8	69歳	鬼脇2
田村 勇	9.25	95歳	雄忠志内	佐藤ミノル	11.14	86歳	旭浜
工藤 保	9.28	88歳	沼浦	國分喜代志	11.27	98歳	秀峰園

## 編集後記

新年あけましておめでとうございます！  
昨年を振り返ると、東日本大震災やタイの大洪水など、日本や世界で色々な出来事があり、少し沈んだ気持ちになることが多かった年だったかと思います。今年の干支は【辰】なので、皆さんの気持ちも、昇り龍のように上へと向かう年にしたいですね。

交通事故死  
ゼロ  
2,357日  
1月23日現在  
(11月27日 2,300日突破!!)  
デイト運動実施中

## 人口のうごき (平成23年12月末現在)

	男	女	計	世帯
鴛泊	949	1,037	1,986	885
鬼脇	411	469	880	481
合計	1,360	1,506	2,866	1,366
昨年	△38	△31	△69	△23