

祝 平成23年 成人おめでとう



新年明けましておめでとうございます!

利尻富士町の将来を担う、17人の若者が、大人の仲間入り! 平成23年成人式より

◆記事一覧

- P 1 表紙「平成23年 成人式より」
- P 2 町長年頭挨拶
- P 3 議長年頭挨拶
- P 4-5 平成21年度 決算報告
- P 6-7 町職員の給与・職員数
- P 8-9 特集「卯年生まれの人だ集合」
- P 10 わがまちタイムスリっぷ
- P 11 ベイビートーク
- P 12 戸籍の窓口・編集後記、他

平成23年 新年号

広報 

No.221

いしり富士



新年のご挨拶

利尻富士町長 吉田 勤

町民の皆様、新年明けましておめでとうございます。

秀峰利尻富士のもと、平成二十三年の初春を健やかに迎えができたものと拝察し、お祝いとお慶び申し上げますとともに、日頃から町政全般にわたり深いご理解と温かいご支援を賜っておりますことに感謝とお礼を申し上げます。

昨年を顧みますと、メキシコ湾深海油田から史上最悪となる原油流出事故、尖閣問題、北朝鮮問題などの暗いニュースの一方で惑星探査機「はやぶさ」の快挙、横綱白鵬の六十三連勝、チリ鉦山落盤事故で地下七〇メートルからの奇跡の生還、日本人二氏のノーベル化学賞受賞など夢と希望と感動をいただいた一年でもありました。

さて、日本経済は円高デフレ現象と相俟って景気回復が非常に厳しく、その影響が本町の地域経済に波及していることに危惧しているところでありますが、基幹産業である水産業では、ノナ・タコ・天然昆布が減産、ナマコ・ホッケが豊漁となり漁家の経営努力もあって漁獲高では昨年比で一〇三%の十七億円となっているものの、輸入水産物による価格の低迷などもあり依然として厳しい状況にあると思っております。一方、観光産業は八年連続して観光入込客数が減少して好転の兆しが見えない状況下であり、商工業においても景気の回復が見えない中で苦しい経営を余儀なくされていると思っております、このような厳しい変革の時代こそ、町民の皆様と手を携えて、

それぞれの課題に取り組み「活力ある豊かなまちづくり」を積極的に目指していきたいと考えています。

また、利尻富士町開町一三〇年・町名変更二十年の記念式典では、当町の発展にご尽力いただいた一五六名の開拓功労者の方々に表彰状を贈呈し、今後も全町民一丸となって「ふるさと利尻富士町」が魅力と活力にあふれた町として益々躍進・発展していくことを新たに決意したところでもあり、町民皆様方のさらなるご理解とご協力をお願い申し上げます。

今年は、地域コミュニティー・有事の際の防災拠点施設として新築中でありました総合交流促進施設「りぶら」が完成しますので三月から町民の皆様の利用が可能となるほか、利尻富士町情報通信基盤施設（光ケーブルによる町内ネットワーク）が四月から供用開始され、皆様が待望していた「超高速ブロードバンドサービス」が出来るようになりますので、防災無線に替わる緊急災害時の住民への防災情報や行政情報伝達のほかITの活用など住民生活の向上と地域産業の活性化・推進に寄与できるものと確信しておりますので期待してお待ちいただきたいと思っております。

結びに、平成二十三年が皆様にとって、健康で幸多き年となりますようご祈念申し上げますとともに、本年も格段のお力添えを賜りますようお願い申し上げます、新年のご挨拶といたします。



新年のご挨拶

利尻富士町議会議長 長岡俊裕

町民の皆様、新年明けましておめでとうございます。

輝かしい平成二十三年の新春を迎えられましたことを、心からお慶び申し上げます。皆様には、日頃より議会の活動に対し、深いご理解と温かいご支援を賜り、議員一同深く感謝申し上げますとともに、心よりお礼申し上げます。

さて、昨年を振り返ってみますと、国内では、異常気象と局地的な災害という言葉が新聞等を賑わし、「暑いですねえ」というあいさつが日常的になるなか、不適切との意見から使用されなくなった「ゲリラ豪雨」の代わりの「予測困難で、突発的かつ局地的集中豪雨」により尊い人命が失われてしまいました。犠牲となられた方々のご遺族に対し、衷心より哀悼の意を、また、被災された関係者の皆様には心からお見舞い申し上げます、一日も早い復興をお祈りする次第であります。

また、経済情勢はリーマンショックから未だ立ち直れず、終わりも予想できないデフレ、円高不況への危機感、雇用不安等景気回復の兆しが見えない状況となっております。

町内に目を向けますと、基幹産業である漁業を取り巻く環境は、地球温暖化の影響なのか漁獲量の変動、価格の低迷等で好転する

ことを期待できない傾向にあり依然として厳しい状況にありますし、観光産業については、不況の影響等で観光客入込数は前年より落ち込み将来に不安を残す結果となっていることから、関係者の胸中を察すると心が痛む思いであります。

地方議会は、政府の地域主権戦略大綱を背景に議会の在り方や責任も変わっていかねばならない情勢にありますし、少子・高齢化が進み、複雑多様化する社会情勢に対応する行政ニーズはその質・量とも真に厳しいものがあります。このような時に当たり、議会の果たすべき任務は益々重要なものとなっております。

議会といたしましては、議会と行政と住民が一体となって取り組み真の議会活動が展開されるよう、そして、この町に住んでよかったと思えるまちづくりのため、最善の努力をして参りますので、どうか本年も変わらぬご支援、ご協力を賜りますようお願い申し上げます。

皆様にとりまして、本年が希望に満ちた最良の年でありますようご祈念申し上げます、年頭のご挨拶といたします。

平成21年度 一般会計・特別会計 決算報告

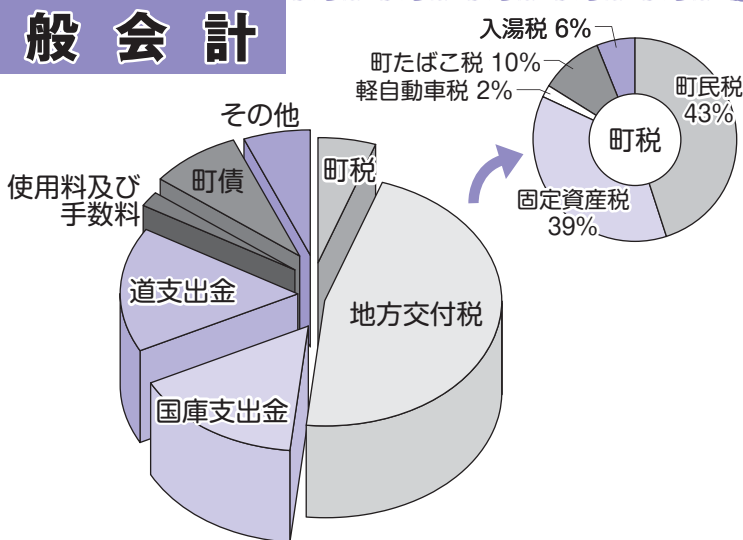


平成21年度一般会計及び特別会計の決算が、昨年12月の第4回定例町議会において、決算審査特別委員会に付託され、12月14日の本会議で認定されましたので、主な内容を紹介いたします。

一般会計

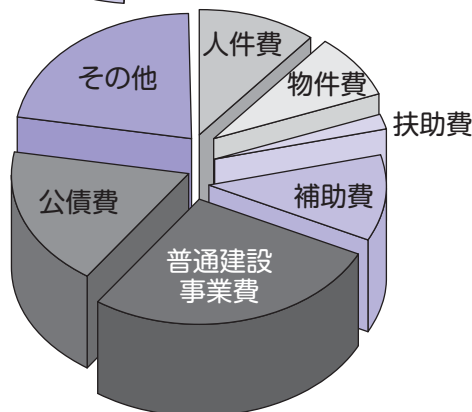
歳入 5,052,674千円

科目	金額	割合
町税	275,281千円	5.5%
地方交付税	2,340,738千円	46.3%
国庫支出金	799,195千円	15.8%
道支出金	809,855千円	16.0%
使用料及び手数料	101,956千円	2.0%
町債	425,157千円	8.4%
その他	300,492千円	6.0%



歳出 4,936,877千円

科目	金額	割合
人件費	546,229千円	11.1%
物件費	402,731千円	8.2%
扶助費	91,342千円	1.8%
補助費	559,971千円	11.3%
普通建設事業費	1,350,448千円	27.4%
公債費	897,435千円	18.2%
その他	1,088,721千円	22.0%



町債の残高

一般公共事業債	1,255,736千円	16.9%
一般単独事業債	1,214,468千円	16.4%
辺地対策事業債	857,198千円	11.5%
過疎対策事業債	1,532,172千円	20.6%
公営住宅整備事業債	1,015,263千円	13.7%
臨時財政対策債	874,065千円	11.8%
臨時財政特例債	66,876千円	0.9%
義務教育整備事業債	144,251千円	1.9%
財源対策債	139,710千円	1.9%
その他	323,654千円	4.4%
合計	7,423,393千円	100.0%

基金の残高

財政調整基金	466,500千円	39.2%
社会福祉事業基金	27,088千円	2.3%
育英事業基金	21,578千円	1.8%
減債基金	372,804千円	31.3%
国民健康保険特別会計事業勘定基金	39,117千円	3.3%
庁舎建設基金	1,826千円	0.2%
簡易水道事業特別会計基金	24,854千円	2.1%
医療技術者修学資金基金	7,874千円	0.7%
ふるさと創生基金	30,857千円	2.6%
介護保険介護給付費準備基金	7,444千円	0.6%
ふるさと利尻富士応援基金	1,055千円	0.1%
介護従事者処遇改善臨時特例基金	560千円	0.0%
公共投資臨時特例基金	188,100千円	15.8%
基金合計	1,189,657千円	100.0%

歳出合計 [一般会計 及び特別会計]

68億4,498万円

特別会計

簡易水道事業 特別会計	歳入	77,712千円
	歳出	76,928千円
下水道事業 特別会計	歳入	241,388千円
	歳出	240,699千円
港湾整備事業 特別会計	歳入	7,354千円
	歳出	7,036千円
温泉事業特別会計	歳入	68,715千円
	歳出	68,360千円
国民健康保険事業 特別会計	歳入	519,345千円
	歳出	494,152千円
老人保健特別会計	歳入	5,840千円
	歳出	3,231千円

後期高齢者医療 特別会計	歳入	37,744千円
	歳出	37,335千円
介護保険事業 特別会計	歳入	311,268千円
	歳出	309,805千円
介護サービス 特別会計	歳入	448,853千円
	歳出	448,763千円
歯科施設特別会計	歳入	149,720千円
	歳出	149,578千円
国民健康保険施設 特別会計	歳入	73,189千円
	歳出	72,219千円
合計	歳入	1,941,128千円
	歳出	1,908,106千円

主な使い道(主要事業)

総務費	事業費
地籍調査業務委託料	3,055千円
町有施設下水道接続工事	13,320千円
総合交流促進施設整備工事	227,802千円
防災物品格納庫建設工事	24,675千円
公共施設解体工事	23,510千円
本泊漁港整備工事	14,700千円
鷺泊港港湾施設整備工事	13,230千円
公共施設地デジ対応機器整備	10,000千円
学校情報通信技術環境整備事業	42,222千円
その他6件	19,916千円
民生費	事業費
鬼脇保育所修繕工事	2,347千円
農林水産業費	事業費
町有林保育事業(除間伐)	4,935千円
湾内姫沼地先小規模治山工事	11,499千円
離島漁業再生支援交付金	52,735千円
漁業振興施設整備事業補助金	17,250千円

商工費	事業費
南浜湿原木道改修工事	10,133千円
夕日ヶ丘展望台歩道改修工事	20,790千円
姫沼園地電源供給工事	21,525千円
その他1件	567千円
消防費	事業費
防災拠点施設建設工事	119,841千円
その他1件	688千円
教育費	事業費
公民館暖房設備取替工事	4,200千円
埋蔵文化財発掘調査	30,805千円
その他10件	4,353千円
土木費	事業費
町道改良工事	50,888千円
直轄港湾負担金	150,480千円
利尻富士利尻線(雪)工事用地移転補償	431,271千円
公営住宅個別改善工事	16,162千円
公営住宅解体工事	3,392千円
飛行場標識補修工事	1,995千円
その他3件	2,162千円

町職員の【給与】【職員数】

お知らせします!

本町には、住民の生活を支えるため、様々な仕事に携わっている多くの職員がいます。職員には、従事する職務の内容と責任の度合いなどに応じた「給与」が支給されています。

住民の皆さんにご理解いただくため、職員給与の概要をお知らせいたします。

①部門別職員数の推移

平成22年4月1日現在

職員の定数は、条例により**158人**と定められておりますが、平成22年4月1日現在の職員数は**128人**となっております。

区 分	職 員 数			対前年増減数			H20~22 増 減	構 成 比 (H22)
	H20	H21	H22	H20	H21	H22		
議 会	2人	2人	2人				0	2%
総 務	17人	16人	17人	▲ 3	▲ 1	1	0	13%
税 務	3人	3人	3人				0	2%
民 生	15人	15人	16人	▲ 1		1	1	13%
衛 生	5人	5人	5人				0	4%
農 林 水 産	3人	3人	3人				0	2%
商 工	2人	2人	2人	▲ 1			0	2%
土 木	16人	16人	17人	1		1	1	13%
教 育	8人	8人	8人	▲ 3			0	6%
病 院 事 業	4人	4人	4人	▲ 1			0	3%
水 道 事 業	3人	3人	2人			▲ 1	▲ 1	2%
下 水 道 事 業	—	—	—	▲ 1			0	—
国 保 事 業	2人	2人	2人				0	2%
介 護 サービス 事 業	48人	47人	46人	1	▲ 1	▲ 1	▲ 2	36%
そ の 他	2人	1人	1人		▲ 1		▲ 1	1%
合 計	130人	127人	128人	▲ 8	▲ 3	1	▲ 2	100%

②一般行政職の級別職員数の状況

平成22年4月1日現在

区 分	1級	2級	3級	4級	5級	6級	計
標準的な 職務の内容	主事補 技術補	主 事 師	主 任 係	主 任 長	課 長 補 佐	課 長	
職員数 (人)	8	10	14	11	8	6	57
構 成 比	14.0%	17.6%	24.6%	19.3%	14.0%	10.5%	100%

※一般行政職には、税務職、医師職、医療技術職、看護・保健職、福祉職、技能労務職、教育職等が含まれないため、部門別職員数とは合致していません。

④給料の状況

平成22年4月1日現在

○平均給料額と平均年齢（全学歴）

区 分		利尻富士町	国
一般行政職	平均給料月額	298,200円	325,579円
	平均年齢	42.3歳	41.9歳

○初任給の状況

区 分		利尻富士町	国
一般行政職	大学卒	172,200円	I種 181,200円 II種 172,200円
	高校卒	140,100円	140,100円

○期末・勤勉手当の支給割合（平成22年度）

区 分	利 尻 富 士 町			役職加算
	期 末 (月分)	勤 勉 (月分)	計 (月分)	
6月期	1.25	0.70	1.95	職務上の 段階によ り5~15%
12月期	1.35	0.65	2.00	
計	2.60	1.35	3.95	

③特別職の報酬などの状況

平成22年度

区 分	報酬月額	期末手当
町 長	700,000円	6月期1.95月分 12月期2.00月分 計 3.95月分 職務の加算措置15%
副 町 長	596,000円	
教 育 長	558,000円	
議 長	230,000円	6月期1.25月分 12月期1.35月分 計 2.60月分 職務の加算措置 なし
副 議 長	185,000円	
常任委員長及び 議会運営委員長	175,000円	
議 員	165,000円	

○ラスパイレス指数

平成20年度 90.7%	ラスパイレス指数とは、職員構成（学歴別、経験年数別構成）により算出し、国家公務員の平均給料月額を100として比較した場合の指数で、当町は22年度で国より9.3ポイント低い数値となっている。
平成21年度 91.1%	
平成22年度 90.7%	

⑤職員手当の状況

区分	国	利尻富士町	
扶養手当	①配偶者 13,000円 ②配偶者以外の扶養親族 ア 1人につき 6,500円 配偶者がいない場合、そのうち1人は 11,000円 イ 16~22歳の子、1人につき 5,000円の加算	①国と同じ ②国と同じ	
住居手当	①借家、借間に居住している場合 ア 月額23,000円以下の家賃を支払っている職員 家賃の月額から12,000円を控除した額 イ 月額23,000円を超える家賃を支払っている職員 11,000円+{(家賃-23,000円)÷2}で得られる額で27,000円を限度 ②その所有に係る住宅のうち当該住宅又は購入の日から起算して5年を経過していないものに居住している職員で世帯主である者 取得後5年間 月額 2,500円	①借家、借間に居住している場合 ア 月額23,000円以下の家賃を支払っている職員 家賃の月額から15,000円を控除した額 イ 月額23,000円を超える家賃を支払っている職員 8,000円+{(家賃-23,000円)÷2}で得られる額で24,000円を限度 ②その所有に係る住宅に居住している職員その他これに準ずる職員 月額5,000円	
通勤手当	①交通機関などを利用している場合は、支給単位期間（6ヶ月を超えない範囲）の通勤に要する運賃等相当額（1ヶ月あたりの運賃等相当額が55,000円を超える場合は、55,000円に支給単位期間の月数を乗じて得た額） ②自動車等を使用している場合、使用距離により 2,000円~24,500円	①国と同じ ②使用距離により 2,000円~20,900円	
退職手当	(支給率)	自己都合	勤奨・定年
	勤続20年	23.50月分	30.55月分
	勤続25年	33.50月分	41.34月分
	勤続30年	41.50月分	50.70月分
	最高限度額	59.28月分	59.28月分
		自己都合	勤奨・定年
		国と同じ	国と同じ

○特殊勤務手当の状況（平成21年度実績）

支給実績 2人	20千円
支給職員1人当たり平均支給年額	10,000円
職員全体に占める手当支給職員の割合	1.56%
手当の種類	潜水作業手当



特集
今年の干支は卯
年男・年女ご紹介！



年生まれ

大集合！

今年【卯】年です。
ここでは、町内に在住している「卯年生まれ」の皆さんを紹介させていただきます。

皆さんには、今年のご目標や抱負を聞いています。

また、卯年生まれの有名人や、卯年生まれの方の性格なども掲載していますので、ぜひ、参考にしてみてください。

そして、卯年の皆さんをはじめ、町民の皆さんが、今年一年、健康で幸せな一年を送っていただけるよう、心よりお祈りいたします。

最年長者は私たちです！



【T4年生まれ】

- 鬼脇 濱本 ツルさん (写真)
- 南浜 中島 八ツさん
- 鬼脇 藤井 キ又さん
- 栄町 川村 市三郎さん



■町内の卯年生まれの人数は？

		男	女	計
大正4年	(96才)	1	3	4人
昭和2年	(84才)	19	22	41人
昭和14年	(72才)	18	17	35人
昭和26年	(60才)	24	25	49人
昭和38年	(48才)	24	20	44人
昭和50年	(36才)	15	14	29人
昭和62年	(24才)	10	9	19人
平成11年	(12才)	9	10	19人
計		120	120	242人

ちなみに、昨年の寅年の方は…

寅年	計	84	130	214人
----	---	----	-----	------

卯年生まれの人 一口メモ

■性格

- 温厚で楽天的な性格で、滅多なことで怒らない。
- 小さなことにこだわらないため、人との交際も円満である。
- のんきな性格であるため、決断力に乏しく、優柔不断となってしまう場合がある。
- 人に頼まれると、決断力不足から、はっきり断ることができない。

■適職は？

自営業、芸術家、宗教家、外交官、作家、俳優、歌手、コメディアン、医師、薬剤師 等

特集

今年の干支は卯
年男・年女ご紹介!



まだまだ現役漁師です!!



【S2年生まれ】味噌吉夫さん
健康で1年を過ごし、趣味である読書や50年以上続けている新聞の切り抜きで本を作ることを楽しみたい。趣味は脳の活性化にもなり、最高の楽しみです。

地域のために
頑張る自治会長!



【S38年生まれ】
亀田英樹さん
健康で、地域のために頑張りたい。また、昨年は高橋尚子さんにも会えたので、今年も悠遊覧人Gに出場して完走したい!あとは、漁師なので大漁もしたいです。

秀峰園の若手介護福祉士!



【S62年生まれ】
立花保志さん
仕事を一生懸命に頑張りたいです。生活面では、もっと料理のレパートリーを増やしていきたい!

夫婦で卯年! 夫婦円満!



【S14年生まれ】安達昭夫さん(左)
【S26年生まれ】安達奈美子さん(右)
とにかく健康で過ごし、夫婦円満でこれからも孫の成長を見守りたい!
また、昨年は行けなかったの、今年夫婦で秋の紅葉を見に、大好きな車で、旅行へ行きたいです。

お孫さんと一緒に、卯年です!!



【S14年生まれ】堤佐土子さん(左)
今年も、家族全員が健康で安全に過ごせる1年にしたいです。
【H11年生まれ】堤春乃ちゃん(右)
友達と仲良く、楽しく過ごしたいです。あと、一輪車でバックができるように頑張りたい!

卯年生まれの有名人

卯年生まれの有名人(芸能人・著名人等)を、各年代別に紹介します。



- S14年生 ちばてつや、ムッシュかまやつ、千葉 真一、小出 義雄、若林 豪、五月みどり
- S26年生 山本リンダ、岩城 滉一、長州 力、柴田 恭兵、天地 真理、笑福亭鶴瓶
- S38年生 トレイ・ヒルマン、宮根 誠司、香坂みゆき、浜田 雅功、唐沢 寿明、若田 光一
- S50年生 山田 花子、デビット・ベッカム、つるの剛士、チェ・ジウ、伊藤 英明、谷 亮子
- S62年生 井上 真央、市原 隼人、織田 信成、長澤まさみ、手越 祐也、安藤 美姫
- H11年生 大橋のぞみ

役場の卯年4人衆!!



- 【S50年生まれ】種谷卓さん(左)
仕事も中堅の域に差し掛かり、年も年なので、飛躍するための土台を大切に、地に足をつけ、仕事・家庭・身体と充実した1年にしたいです。
- 【S50年生まれ】川村敏幸さん(左中)
仕事、プライベートともに大切に過ごしたい。これから子供も大きくなっていくので体力づくりを頑張りたいです。
- 【S50年生まれ】山谷文人さん(右中)
昨年、一昨年と調査・整理した遺跡の成果を、町民の方に広く分かりやすく還元していきたいです。
- 【S50年生まれ】高橋真也さん(右)
家族みんな健康で元気の1年になればいいなと思います!

わがまち
タイムスりっぷ

連載②⑤

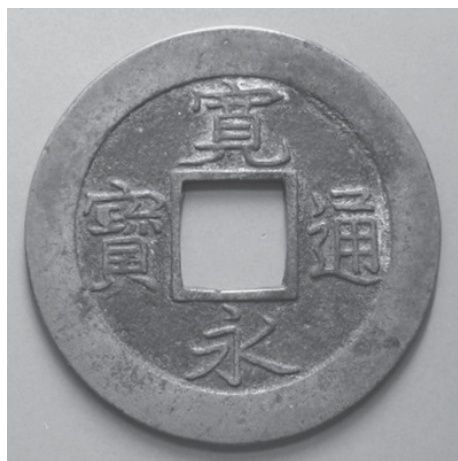
江戸時代の通貨「寛永通宝」
かんえいつうほう

江戸時代の利尻島には、アイヌの人びとが住んでいました。本泊には、運上屋という施設があって、そこでは島でとれるコンブなどの海産物を取引して、松前を經由して本州へ運ばれていました。

そのため、島内には江戸時代の文化財が多く残されています。代表例として、ペシ岬や慈教寺にある会津藩士の墓、また巖島神社や本泊神社の石鳥居などです。

さて、昨年度に行われた遺跡調査では、江戸時代よりもっと古いオホーツク文化期の集落が見つかったわけですが、江戸時代の通貨である寛永通宝も出土しました。銭形平次が投げる銭でおなじみの寛永通宝は、寛永13年（1636）に鑄造が始まり幕末まで鑄造されました。出土した寛永通宝は、新寛永に分類され、その特徴からせつつのくに かしま摂津国加島（現在の大阪市淀川区）で元文4年（1739）に鑄造されたものと判明しました。

発見されたのはたったの1枚ですが、江戸時代の流通ネットワークの一部に利尻島が関わっていたことを示す貴重な資料といえます。



一目盛=1mm

ご意見や寛永通宝をお持ちの方は、教育委員会 山谷（電話82-1370）までご連絡下さい。



9人の元気な赤ちゃんを 紹介あるよ!

はじめまして、海司です。
「おじいちゃんにソックリ!」と言われるぼくは、ちょっぴり下がったおめめがチャームポイントだよ^^
みなさん、かわいがつてね!!



す だ かい し
須田海司くん
H22. 4. 8 生
【両親】 日出海・麻弥
【住所】 栄町2



や だ れ いん
矢田蓮允くん
H22. 5. 19 生
【両親】 充貴・あやの
【住所】 栄町1

はじめまして。矢田家長男のやだれいんです。
僕の名前はパパがつけてくれたんだ!!
みなすぐに覚えてくれるし素敵な名前でしょ。
僕のチャームポイントはぶくぶくのほっぺ。みなさん町で見かけたら僕のほっぺたツンツンしてね。にこにこ笑顔であいさつするよ!!

おっす!! おら、はやと!!!
ロッドで巻いたような髪がトレードマークです♪
ただいま、泣き虫克服中。



かわ むら はや と
川村隼叶くん
H22. 6. 2 生
【両親】 伸一・さゆり
【住所】 鬼脇1



すぎ もと なお た
杉本直太くん
H22. 6. 16 生
【両親】 旬・淳子
【住所】 栄町2

お風呂がだあ〜いすき。
大泣きしていてもフロタイムとわかるとご機嫌に♪そんな所は陽兄ちゃんとそっくりなんです。
気になる物を発見すると、部屋の中をゴロゴロと転がってどこまでも追いかけるのが、今のマイブームです。
皆さんよろしくお願いま〜す。

はじめまして、しおりです。
マイブームは、どこまでも転がっていくことです!!
興奮すると、右手をブンブン振り回して雄叫びをあげるおてんばさんだけど、みんな仲良くしてね。
よろしくお願ひします!!



かわ むら しおり
川村葉ちゃん
H22. 6. 22 生
【両親】 敏幸・美弥
【住所】 栄町1



さ とう しゅう すけ
佐藤周宥くん
H22. 7. 14 生
【両親】 玄・有美
【住所】 栄町1

はじめまして周宥です。
最近、ほっぺが丸くなってきて、パパにそっくりになってきました。おしゃべりが大好きで、「ウギー」が口ぐせです。
ちょっと人見知りするけど…よろしくね!

初めまして美紅です。生まれたての時はお兄ちゃんにそっくりで皆に蒼土の女の子版だって言われました^_^
髪の毛のフサフサで顔もまん丸ですが見かけたら声かけて下さいね!



いり い み く
入井美紅ちゃん
H22. 7. 16 生
【両親】 一美・由美子
【住所】 栄町1



くま なか ゆ め
熊中夢明ちゃん
H22. 7. 17 生
【両親】収・真衣
【住所】鬼脇1

はじめまして、ゆめです。
おしゃべりが上手だね～つてよく言われるよ。話しかけられると嬉しくて笑っちゃうんだあ。

お出掛けが大好きで着替えさせてもらおうとウキウキなの。外で見かけるかも、よろしくね～♡



か が や み お
加賀谷美緒ちゃん
H22. 7. 30 生
【両親】光輝・弘美
【住所】栄町1

はじめまして。
加賀谷家長女の美緒です。
待望の女の子で皆にかわいがられてます。お兄ちゃんも一緒にあそんでくれます(少し手荒いけど^_^;)
こんな私ですが皆さん町で見かけたら声かけて下さい。とびっきりの笑顔見せませよ!

優良運転者更新時講習 忘れずに受講しましょう!

講習日程

日時：2月15日(火)
会場：利尻富士町役場

日時：3月8日(火)
会場：利尻町どんと

※いずれも受付は午後5時から5時30分までとなっており、講習時間は午後5時30分から午後6時までとなっております。

※講習は沓形駐在所で更新手続きを済ませてから受講して下さい。(更新手続きは毎週月・木の午前9時から午後4時まで行っています)

[更新手続きの案内は期限1ヶ月前にハガキで通知がきます。]

戸籍の窓口

★お誕生おめでとうございます★

氏名	月日	保護者	続柄	住所
長畑 花音 (はのん)	8.18	幸太郎・令未	長女	栄町2
尾形 桂歩 (かほ)	8.23	宗威・陽子	長女	栄町1
江刺家 杏 (あん)	10.6	堂真・朱美	長女	富士野
金澤 樹 (いつき)	11.10	則義・美咲	長男	本町
三浦 愛美 (あみ)	11.20	淳志・恵美	長女	栄町1

♡ご結婚おめでとうございます♡

月日	氏名	住所
9.17	高柴 祐輔 (大磯)	落合 幸穂 (栄町1)
10.10	澤田 樹 (野中)	三平 冬海 (栄町1)
11.22	小堀 竜治 (栄町1)	長谷川 さやか (栄町1)
11.24	廣島 誠 (栄町1)	佐々木 千春 (栄町1)
11.27	塚本 文雄 (栄町1)	西村 久美子 (栄町1)

◆お悔やみ申しあげます◆

氏名	月日	年齢	住所	氏名	月日	年齢	住所
神成 典子	8.7	81歳	本泊	須藤 董	10.15	79歳	雄志志内
井上 又行	8.13	91歳	鬼脇2	新谷 清藏	10.21	80歳	二石
伊藤 判幸	8.22	86歳	栄町1	岩木 利雄	11.21	81歳	秀峰園
酒井 タマ	9.28	91歳	栄町1	國分 フミエ	11.22	92歳	秀峰園

編集後記

新年明けましておめでとうございます。
さて、今年の干支は【卯】です。昨年は、オリンピックにワールドカップ、ノーベル賞受賞と、日本人が世界で飛躍した年でした。今年は干支のうさぎのようにピョンピョン跳ねあがり、皆さんが飛躍出来る1年にしたいですね。

交通事故死 ゼロ

1,983日

1月14日現在
(1月31日 2,000日突破!!)

デライト運動実施中

人口のうごき (平成22年12月末現在)

	男	女	計	世帯
鴛泊	974	1,064	2,038	900
鬼脇	424	473	897	489
合計	1,398	1,537	2,935	1,389
昨年	△12	0	△12	9