



10月19日の低気圧がもたらした大雨により、鬼脇地区では海岸の地形を  
変えるほどの土石流が発生しました。 清川地区 豊仙沢川より

平成18年11月号

広報 

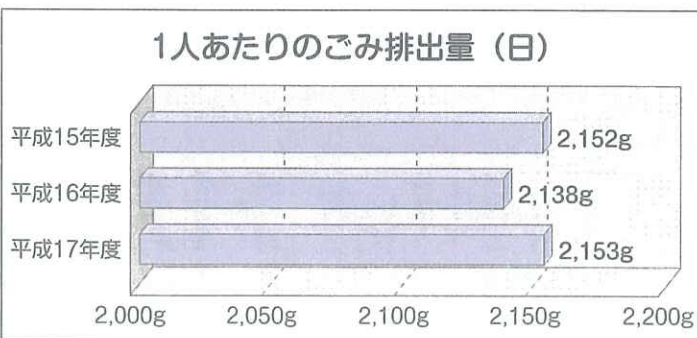
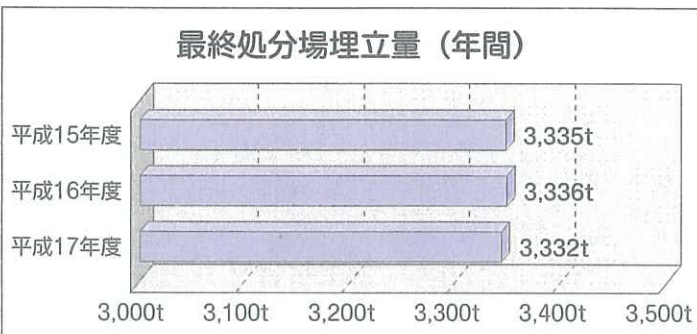
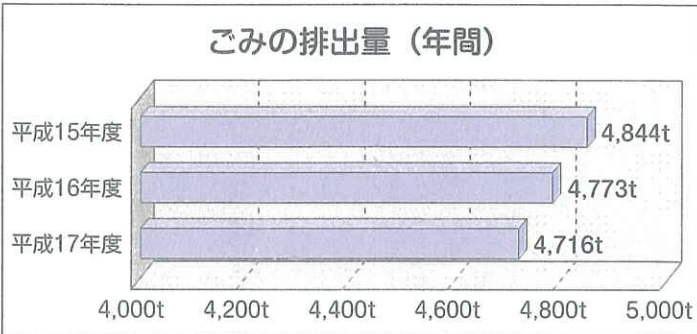
いしり富士

No.208

町のホームページは毎日更新されています。以下のアドレスからご覧ください。  
<http://www.town.rishirifuji.hokkaido.jp/>

# 気になっていませんか? “ゴミ”の量・分別

ゴミ問題は、本町にとっても全く関係のない話ではありません。皆さん一人一人が、意識せずに今までどおりゴミを出し続けると、環境も自然もお金も浪費してしまいます。まずは、何より「自分の町」を守るため、今一度【ゴミ】について気にかけてみませんか?



## ■ゴミ処理に係るお金はどのくらいなのかな?

● 町内のゴミを処理するのに要している費用は? (年間) 3ヶ年平均  
**146,156千円**

収集運搬費用 32,564千円  
中間処理費用 (破碎、焼却) 74,970千円  
最終処分費用 (埋立、水処理) 38,622千円

● 最終処分場 (ゴミ埋立施設) 建設費  
H14.15 建設済 55,300m<sup>3</sup>  
**741,145千円**

● 1ℓ 又は1kgのゴミを処理するのに要する経費はいくらくらい?

1世帯・事業所 月平均  
1ℓ 43円 (183ℓ)  
1kg 55円 **7,820円** (141kg)

## 全道・全国平均は?

	全国	全道
平成15年度	1,106g	1,254g
平成16年度	1,086g	1,222g

※ゴミの排出量は年々減少していますが、この主な要因は「人口減少」によるものと言われています。皆さんが少しだけゴミの排出量を減らすことで、ゴミ処理に要する費用は格段に減少します。ゴミの排出量は、【1人1日100g】減らすだけでも違うといわれています。では、100gってどのくらいなのでしょう?



## 「100gのゴミ」ってどのくらいかな?



ペットボトル  
500ml×2本



牛乳パック  
1ℓ×1本



アルミ缶  
500ml×2本

その他では...

- 新聞紙 5枚(20面)
- 広告紙 8枚
- レジ袋 20枚
- 使い捨てハシ・コップ 4人分

# Check!

## 【ダイオキシン類】

ダイオキシン類には、人体へ及ぼす影響があり、「がん」になりやすくなったり、体内のホルモンのバランスが崩れ、元気で健康な赤ちゃんが生まれなくなったりします。

## 【ごみ最終処分場(埋立処分地)】

平成16年4月から使用を開始し、「15年間」埋め立てできる予定で設計されていますが、現状のままだと15年間も持たないようです。

**ど**うしてゴミを分別するのか？  
 それにはいくつかの理由があります。一つは、「燃えないゴミ」に指定されているものを燃やすと【ダイオキシン類】が出てしまうこと。次に「燃えるゴミ」に指定されているものを燃やして灰にし、体積を減らしてゴミの埋立て場所が少しでも長持ちするようにするためです。

**さ**らに、分別すれば【リサイクル】しやすくなる：：という理由もあります。本町では、施設が建設されていないため、まだ対応できておりませんが、今のうちから分別方法に慣れしておくことは大切なことです。

このように、しっかりと分別することで得られることはとても多く、それは皆さんにとっても全く関係のないことではないのです。



**自**分一人ぐらい捨てても大丈夫と思わず、車を運転している時、アウトドアで楽しんでいる時など、しっかりとマナーを守り、綺麗なまちづくりにご協力願います。

**軽**い気持ちで、一つぐらいなしたことはありませんか？  
 こんな行為が、せつかくの自然溢れる利尻島の【景観】や【環境】を汚してしまったり、タバコの場合だと、火事を引き起こす原因にもなり、大変危険です。自分の住んでいる家も、町も汚れていては気持ちのいいものではありません。



# みんなで「ゴミのダイエット」に挑戦しよう!

まず大切なことは、「物を大切にすること!」です。最近では、色々なものが容易に手に入るため、物を大切に思う気持ちが失われつつあります。限りある資源で作られているものですので、資源の無駄使いをやめることがダイエットへの第一歩です。

また、ゴミを減らすキーワードとして・・・

- ① 減らす「Reduce (リデュース)」
- ② 再利用「Reuse (リユース)」
- ③ 再生利用「Recycle (リサイクル)」

・・・この「3つのR」を手がかりに、家庭や職場でゴミのダイエットを実践しましょう。

【混ぜればゴミ! 分ければ資源】です。



マイバッグ持参で  
買い物へ行きましょう。

洗剤やシャンプーなど、詰め  
替え用商品を利用しよう。

使い捨て商品の使用を控え、  
長く使えるものを選ぼう。

古いシャツなどは、小さく切って  
油ふき用の布などに・・・

過剰な包装は断りましょう。  
無駄なゴミがでるだけであふ!

何か別の使い方はないかな?  
修理・修繕でもう1度!(リペア)

# お知らせします!

# 町職員の【給与】【職員数】

本町には、住民生活において様々な仕事に携わっている多くの職員がいます。  
職員には、従事する職務の内容と責任の度合いなどに応じた「給与」が支給されています。  
住民の皆さんにご理解いただくため、職員給与の概要をお知らせいたします。

## ①部門別職員数の推移 4月1日現在

職員の定数は、条例により**158人**と定められておりますが、平成18年4月1日現在の職員数は**146人**となっております。

区 分	職 員 数			対前年増減数			H16~18 増 減	構 成 比 (H18)
	H16	H17	H18	H16	H17	H18		
議 会	2人	2人	2人				0	1%
総 務	20人	20人	20人				0	14%
税 務	3人	3人	3人				0	2%
民 生	21人	21人	18人			▲ 3	▲ 3	12%
衛 生	8人	8人	6人			▲ 2	▲ 2	4%
農 林 水 産	6人	5人	3人	▲ 1	▲ 1	▲ 2	▲ 4	2%
商 工	3人	3人	3人				0	2%
土 木	14人	14人	15人	1		1	2	11%
教 育	15人	15人	15人	▲ 1			▲ 1	11%
病 院 事 業	7人	7人	5人			▲ 2	▲ 2	3%
水 道 事 業	3人	2人	3人		▲ 1	1	0	2%
下 水 道 事 業	1人	1人	1人				0	1%
国 保 事 業	2人	2人	2人				0	1%
介 護 サービス 業	48人	48人	48人				0	33%
そ の 他	1人	1人	2人			1	1	1%
合 計	154人	152人	146人	▲ 1	▲ 2	▲ 6	▲ 9	100%

※職員数には、教育長は含まれておりません。

## ②一般行政職の級別職員数の状況 4月1日現在

区 分	1級	2級	3級	4級	5級	6級	計
標準的な 職務の内容	主事補 技術補	主 事 技 師	係 長 主 任	課長補佐		課 長	
職員数(人)	9	14	13	14	6	6	62
構 成 比	14.5%	22.6%	20.9%	22.6%	9.7%	9.7%	100%

※一般行政職には、税務職、医師職、医療技術員、看護・保健職、技能労務職、教育職等が含まれないため、部門別職員数とは合致しておりません。

④給料の状況

4月1日現在

○平均給料額と平均年齢

区 分		利尻富士町	国
一般行政職	平均給料月額	300,400円	328,477円
	平均年齢	40.2歳	40.4歳

○初任給の状況

区 分		利尻富士町	国
一般行政職	大学卒	170,200円	I種 183,800円 II種 170,200円
	高校卒	138,400円	138,400円

○期末・勤勉手当の支給割合

区 分	利 尻 富 士 町			役職加算
	期 末 (月分)	勤 勉 (月分)	計 (月分)	
6月期	1.40	0.725	2.125	職務上の 段階によ り5~15%
12月期	1.60	0.725	2.325	
計	3.00	1.45	4.45	

③特別職の報酬などの状況

4月1日現在

区 分	報酬月額等	期末手当
町 長	700,000円	6月期2.125月分 12月期2.325月分
助 役	596,000円	計 4.45月分
教 育 長	558,000円	職務の加算措置15%
議 長	230,000円	6月期1.50月分 12月期1.50月分 計 3.00月分
副 議 長	185,000円	
常任委員長及び 議会運営委員長	175,000円	
議 員	165,000円	

○ラスパイレス指数

平成15年度 94.0%	ラスパイレス指数とは、職員構成 (学歴別、経験年数別構成)により算 出し、国家公務員の平均給料月額を 100として比較した場合の指数で、 当町は国より8.5ポイント低い数値 となっている。
平成16年度 92.0%	
平成17年度 91.5%	

⑤職員手当の状況

区分	国			利 尻 富 士 町	
扶養手当	①配偶者 13,000円 ②配偶者以外の扶養親族 ア 2人まで、1人につき 6,000円 扶養親族でない配偶者を要する場合、そのうち1人は 11,000円 配偶者がいない場合、そのうち1人は 11,000円 イ 3人目から、1人につき 5,000円 ウ 16~22歳の子、1人につき 5,000円の加算			①国と同じ ②国と同じ	
	住居手当	①借家、借間に居住している場合 ア 月額23,000円以下の家賃を支払っている職員 家賃の月額から12,000円を控除した額 イ 月額23,000円を超える家賃を支払っている職員 11,000円+{(家賃-23,000円)÷2}で得られる額で27,000円を限度 ②その所有に係る住宅のうち当該住宅又は購入の日から起算して5年を 経過していないものに居住している職員で世帯主である者取得後5年 間 月額 2,500円			①借家、借間に居住している場合 ア 月額23,000円以下の家賃を支払っている職員 家賃の月額から15,000円を控除した額 イ 月額23,000円を超える家賃を支払っている職員 8,000円+{(家賃-23,000円)÷2}で得られる額で 24,000円を限度 ②その所有に係る住宅に居住している職員その他これに準ず る職員 月額5,000円
通勤手当		①交通機関などを利用している場合は、支給単位期間(6ヶ月を超えない 範囲)の通勤に要する運賃等相当額(1ヶ月あたりの運賃等相当額 が55,000円を超える場合は、55,000円に支給単位期間の月数を乗じ て得た額) ②自動車等を使用している場合、使用距離により 2,000円~24,500円			①国と同じ ②使用距離により 2,000円~20,900円
	退職手当	(支給率)	自己都合	勸奨・定年	自己都合
勤続20年		23.50月分	30.55月分		
勤続25年		33.50月分	41.34月分		
勤続30年		41.50月分	50.70月分		
最高限度額		59.28月分	59.28月分	国と同じ	国と同じ

○特殊勤務手当の状況

支給実績(17年度決算)	1,423千円
支給職員1人当たり平均支給年額(17年度決算)	47,414円
職員全体に占める手当支給職員の割合(17年度)	19.7%
手当の種類	感染症防疫救治作業手当、放射線作業手当、潜水作業手当

# 平成18年度 功勞者表彰式

平成十八年度 功勞者表彰式



平成十八年度利尻富士町功勞者表彰式が、十一月三日に開発総合センターにおいて挙行されました。今年、「自治功勞」と「消防水難功勞」の各分野から四氏の功勞を称え、町より表彰されました。それを受け、当日は一名だけの出席となりましたが、消防水難功勞を受賞された「神成一夫氏」より、受賞者を代表して決意の意を述べました。受賞者の皆さん、本当におめでとうございました。

## 自治功勞

鴛泊字本泊 金 森 順 二 氏 (利尻富士町交通安全協会鴛泊支部)  
鴛泊字湾内 森 下 勇 氏 (利尻富士町交通安全協会鴛泊支部)

## 消防水難功勞

鴛泊字栄町 神 成 一 夫 氏 (利尻富士町消防団)  
鴛泊字栄町 小 山 照 美 氏 (利尻富士町消防団)



# 健康・スポーツの …秋だ!

まちの 

出来事



## 高齢者スポーツ大会 鷲泊・鬼脇会場にて

## 健康推進研修会



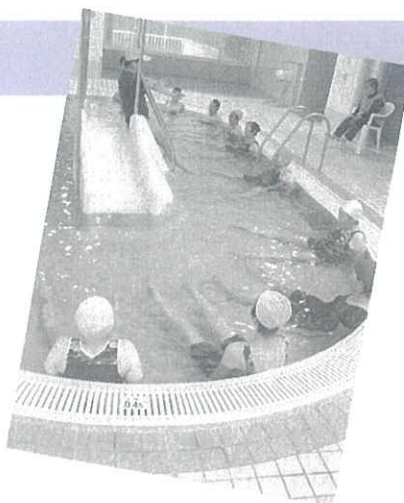
健康推進研修会

10月17・18日には、鬼脇・鷲泊会場それぞれ高齢者スポーツ大会が開催されました。今年も園児達と一緒に、色々な競技に挑戦し、一緒に楽しんでいました。  
高齢者の皆さんの笑顔が印象的です。



健康推進研修会は、今年も多くの皆さんが参加され、講演を聞いた後は、全員で健康料理へ挑戦！そして皆で楽しく会食し、食後の健康体操で身体をほぐし終了しました。

## 健康フェスティバル in 湯泳館



10月22日には、温泉プール湯泳館を使っでの健康フェスティバルが開催され、多くの参加者で盛り上がりました。講話と実技がそれぞれ1時間ずつ行われ、水中運動について勉強し、実技ではみんな笑顔で楽しんでいました。これからの季節、運動不足に陥りがちになりますので、ぜひ温泉プールを有効に利用し、健康づくり・体力づくりにチャレンジしてみてくださいませんか？

# 保健師だより

福祉課すこやか保健係

介護が必要となる原因は病気だけとは限りません。過去の調査によると、寝たきりになる原因の第1位は脳卒中などの脳血管疾患によるものですが、第2位は心身機能の低下や老化によるものです。

最近、危険なサインを早めに見つけ適切な対応をすることで、老化を防ぐことができるといわれています。



## 最近、気になることはありませんか？

### ★★★ あなたの生活機能をチェックしてみましょう ★★★

<b>●日常生活動作の低下のサインはありませんか？</b>		
バスやタクシー、車で一人で外出していますか	は い	いいえ
日用品の買い物をしていますか	は い	いいえ
預貯金の出し入れをしていますか	は い	いいえ
友人、知人の家を訪ねていますか	は い	いいえ
家族や友人の相談に乗っていますか	は い	いいえ
<b>●運動器の機能低下のサインはありませんか？</b>		
階段を手すりや壁をつたわずにのぼっていますか	は い	いいえ
椅子に座った状態から何もつかまらずに立ち上がっていますか	は い	いいえ
15分くらい続けて歩いていますか	は い	いいえ
この1年間に転んだことがありますか	は い	いいえ
転倒に対する不安は大きいですか	は い	いいえ
<b>●低栄養状態のサインはありませんか？</b>		
6ヶ月に2~3kg以上の体重減少がありましたか	は い	いいえ
BMIが18.5未満 (BMI = 体重kg ÷ 身長m ÷ 身長m)	は い	いいえ
<b>●口腔機能の低下のサインはありませんか？</b>		
半年前に比べて固いものが食べにくくなりましたか	は い	いいえ
お茶や汁物でむせることがありますか	は い	いいえ
口の渇きが気になりますか	は い	いいえ
<b>●閉じこもりのサインはありませんか？</b>		
週に1回以上外出していますか	は い	いいえ
去年と比べて外出の回数が減っていますか	は い	いいえ
<b>●物忘れ、認知症のサインはありませんか？</b>		
周りの人から「いつも同じ事を聞く」などの物忘れがあるといわれますか	は い	いいえ
自分で電話番号を調べて、電話をかけることをしていますか	は い	いいえ
今日が何月何日かわからないことがありますか	は い	いいえ
<b>●気持ちの落ちこみや、うつ症状のサインはありませんか？</b>		
毎日の生活に充実感がない	は い	いいえ
これまで楽しんでやれていたことが楽しめなくなった	は い	いいえ
以前は楽にできていたことが、今ではおっくうに感じられる	は い	いいえ
自分が役に立つ人間とは思えない	は い	いいえ
わけもなく疲れたような感じがする	は い	いいえ

☆色がついているほうにチェックがたくさん入った場合、運動機能の低下、閉じこもり、口腔機能の低下、低栄養、認知症、うつなど、何らかの生活機能の低下が心配されます。気になるところがある方は、ぜひ保健センター（TEL 82-2320）にご連絡ください。



連載⑫

～消えたモペシ稚内へ運ばれた石山～

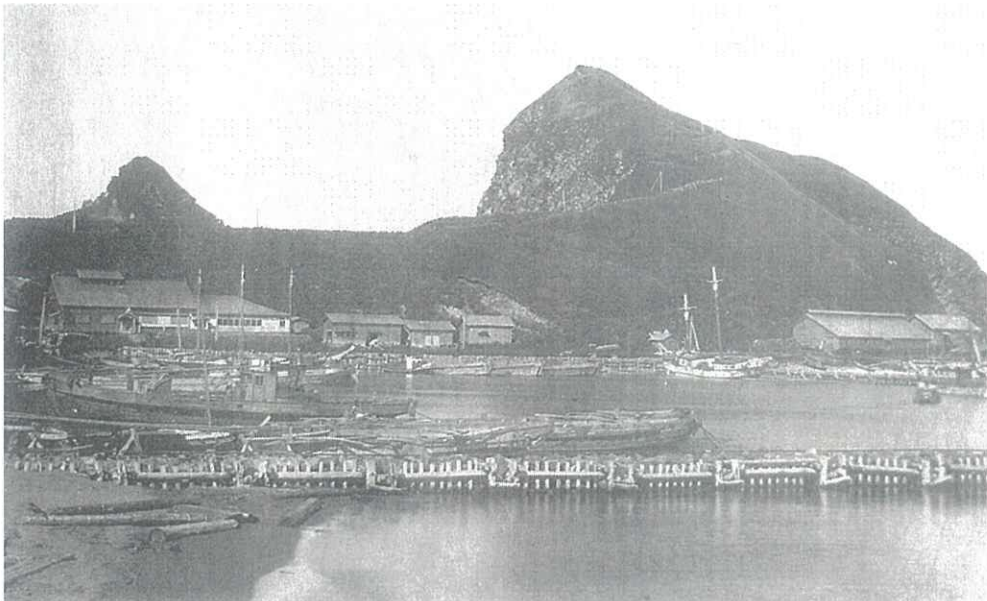
わがまち  
タイムスりっぷ

稚内フェリーターミナルの脇にある北防波堤ドーム。一際目を引くこの建造物は、北海道大学を卒業し、北海道庁技師として稚内築港事務所に赴任してきた土谷実氏が設計したものです。北埠頭が旧樺太航路の発着場として使われていたとき、ここに通じる道路や鉄道へ波のしぶきがかかるのを防ぐ目的で、昭和6年から11年にかけて建設された防波堤です。樺太へと渡る人々でにぎわった頃のシンボルでもあり、古代ローマ建築物を思わせる太い円柱となだらかな曲線を描いた回廊は、世界でも類のない建築物として内外の注目をあびています。



そして、この北防波堤ドームの建設には、利尻産の石材が欠かせませんでした。はじめは、湾内の波打ち際にあった玉石が使われていましたが、それが尽きると、ペシ岬（灯台山）に目が向けられ、2つあった石山のうち小さな方の石山（モペシ）が標的にされました。何年もかけてダイナマイトで破壊された石は、岬の裏からトンネルを通過してトロッコで運ばれ、港から盤船に積み込まれ汽船に曳かれて運ばれました。石材の多くは防波堤の基石に使われたようです。

ちなみにモペシとは、アイヌ語で「小さな崖」を表し、今残っているシペシは「大きな崖」という意味を持っています。



今回の記事について、情報などありましたら教育委員会 山谷（電話 82-1370）までご連絡下さい。

前回の記事から、近江利治さん（野塚）より石器を寄贈いただきました。展示等に活用させていただきます。ありがとうございます。

## 自衛官を募集します！

自衛隊旭川協力本部稚内地域事務局長

来年3月に採用する自衛官(2種目)の募集を行います。

### 1. 採用種目：2等陸・海・空士 (採用年齢18才～26才来春高卒予定者含む)

- 応募〆切：11月27日 (月)
- 試験日：12月2日 (土) 又は3日 (日) のうち1日を選択
- 試験内容：中学校卒業程度3教科 (国語、数学、社会)、作文、面接
- 入隊後2つの選択肢ができます。一生涯の仕事として勤務！又は大型2種・介護係など様々な資格取得のために3～4年の一時的勤務も可能。  
〔退職手当：4年で退職の場合、約200万円〕
- 初任給：157,500円以上 (衣食住付) 約9カ月後、約1.4万円アップ
- 賞与：(約70万円) 4.45カ月

### 2. 採用種目：自衛隊生徒 (採用年齢15才～17才未満の中学校卒業見込者及び卒業者が対象)

- 応募〆切：平成19年1月9日 (火)
- 初任給：約15万円 (衣食住付)  
\* ボーナス約66万円 (身分：特別職国家公務員)
- 試験内容：中学校卒業程度5教科、択一式 (マークシート)、作文
- 3年間は一般の高等学校と同様の教育を受け、夕方よりクラブ活動を行います。  
(春・夏・冬休み、修学旅行あり) 4年後には「ハイテク装備品」の整備・運用の基礎的技術も身に付け各部隊で勤務

問い合わせ先：自衛隊稚内地域事務所 0162-23-2721  
役場総務課総務係 0163-82-1111 (内線 212・213)

## ～賃金不払残業をなくしましょう～

労働基準法では、労働者に原則1日8時間・1週間40時間を越えて労働させた場合、時間外手当を支払うよう定められています。事業主の皆様におかれましては、時間外手当の不払いや一部カットなど不適切な取り扱いをされないようお願いします。

【問合せ先稚内労働基準監督署 (電話0162-23-3833)】

## 第58回全国植樹祭 2007 Hokkaido

平成19年6月24日(日)、天皇皇后両陛下ご臨席のもと、第58回全国植樹祭が北海道苫小牧市で開催されます。公募募集！11月1日～12月12日参加者の一般公募を行います。

詳しくは、「第58回全国植樹祭」ホームページをご覧ください。

※第58回全国植樹祭ホームページ

<http://www.pref.hokkaido.lg.jp/sr/zsj/>

(大会テーマ)

明日へ未来へ  
北の台地の森づくり

明日へ未来へ  
北の大地の森づくり



第58回全国植樹祭  
2007 Hokkaido

# ベビートーク

## Baby Talk

～今月は9人の元気な赤ちゃんを  
紹介するよ!～



こんにちは。ぼくはお風呂  
が大好きです。  
泣いていても、湯船につか  
ると思わず「ふいあ～」とか  
言葉にならない声を出して  
笑顔になっちゃいます。返  
事はまだうまくできませんが、  
お散歩中に話しかけてもら  
うと嬉しいので、みなさん  
見かけたら声をかけてく  
ださいね。



すぎもと はる  
**杉本 陽**くん  
H18. 4. 1 生  
【両親】 旬・淳子  
【住所】 栄町2



かわばた  
**川端ひまり**ちゃん  
H18. 4. 17 生  
【両親】 正裕・ひめ  
【住所】 栄町1

みなさん、こんにちは!ひ  
まりです。私の名前はあ  
かりお姉ちゃんがつけて  
くれました。お姉ちゃんは  
毎日、パパとママ以上に  
面倒みてくれるし、遊ん  
でくれるし、たくさんキス  
をしてくれます。早く大好  
きなお姉ちゃんと温泉プ  
ールで遊びたいな～。ど  
うぞよろしくね!

こんにちは!丞太郎です。  
僕の名前カッコイイでし  
ょう(^v^)  
父ちゃんが一所懸命考え  
てつけてくれました。難し  
い字だけど読んでね!母  
ちゃんのオッパイと父ち  
ゃんの優しさでスクスク  
大きくなってチョット太め  
でーす。こんな僕、よろし  
くです!!



かわ こしじょう たるう  
**河越丞太郎**くん  
H18. 5. 29 生  
【両親】 訓・志保子  
【住所】 栄町1



わた なべ ふう た  
**渡邊風太**くん  
H18. 6. 12 生  
【両親】 勇樹・美鈴  
【住所】 本町

オレ風太。  
パパがつけた名前すごく  
気に入ってるし、みんない  
い名前って言うってくれる  
けど、悪ガキっぽい名前  
だよな～……。

皆さんはじめまして!ボクの  
朝はお兄ちゃんのうるさい歌  
声で起こされます。なぜかボ  
クには「おはようございます」  
って敬語なんです。最近はと  
にかくボクのことが気になる  
みたいで、いつも寝れず泣か  
されています。ちょっと泣き虫  
マンのボクだけとお兄ちゃん  
に鍛えられてどんどん逞しく  
なりますので皆さん応援してね。



あ だち けい こ  
**安達佳吾**くん  
H18. 6. 22 生  
【両親】 政行・綾子  
【住所】 栄町2



おの うえ  
**尾上ひなの**ちゃん  
H18. 6. 27 生  
【両親】 旭・あかね  
【住所】 鬼脇2

はじめまして、ひなのです。  
いつも若いおじさん、おば  
さんに遊んでもらってるの。  
たまにグツタリしちゃう時  
もあるんだけどね。ドライ  
ブが大好きで音楽がかか  
ると勝手に体が動いちゃう  
んだよな。こんな、わたし  
だけ見かけたら抱っこし  
てね☆☆☆お礼に華麗な  
ダンスを見せてあげるね。

はじめまして。入井大輝  
です。  
早く外で、おもいきり遊  
びたいです！  
みんなお友達になってく  
ださいネ。



いり い たい き  
**入井大輝**くん  
H18. 7. 14 生  
【両親】秀人・理奈  
【住所】栄町1



じん かな う  
**神奏海**くん  
H18. 7. 26 生  
【両親】秀之・友子  
【住所】清川

町民の皆さん初めまして。  
奏海です。みんな僕が生ま  
れるのを待っていたようで  
メロメロです。早く大き  
くなってパパとママと釣りに  
行きたいなー。僕のじーじ  
はお船を作っているから近々  
お風呂で乗れる位の船を  
作ってもらう予定だよ(笑)。  
一緒に乗りたい人は僕の  
家に遊びにきてね。

交通事故死ゼロ  
**453日**

11月6日現在

デイト運動  
実施中

飲酒運転は  
絶対にやめましょう!



く どう こ た  
**工藤心大**くん  
H18. 7. 30 生  
【両親】記史・美音  
【住所】富士野

どうも、ボク心大です!“ク  
リクリおめめ”に“ムチムチ  
ボディ”で家族みんなに愛  
されています。  
早くお友達と遊ぶために「お  
っぱい飲んで寝ねして♪」  
おとたんのようになりたく  
りたいです。それでは町民  
の皆さん、お体に気をつけ  
て利尻の冬を乗りきりまし  
ょう!(^ ^)v

★お誕生おめでとうございます★

氏名	月日	保護者	続柄	住所
渡邊 芝(しば)	8.12	敏哉・育絵	長男	栄町1
阿部 嵩之(たかゆき)	9. 4	憲之・ともみ	長男	本町
熊谷 爽汰(そうた)	9.10	卓耶・望	三男	鬼脇2
田村 仁(じん)	9.14	真人・裕子	二男	栄町1

♡ご結婚おめでとうございます♡

月日	氏名	住所
9.21	谷村 寛之(鬼脇2)	
	寺田 双葉(富士野)	

◆お悔やみ申しあげます◆

氏名	月日	年齢	住所
開口 忠久	8. 5	85歳	本泊
依田 一夫	8. 7	69歳	栄町2
京谷 サヨ	8. 9	100歳	栄町1
鎌田 政信	8.19	78歳	本泊
加島 治行	8.30	78歳	港町
三上 務	9.24	74歳	雄忠志内

戸籍の窓口

編集後記

寒さもより一層厳しさを増し、利尻山の頂上は雪で覆われ冬がすぐそこまで近づいていることを予感させます。皆さんは、寒いからといって運動不足になっていませんか？これからの季節、どうしてもスポーツなど控えがちになってしまいますが、外で体を動かさないこの季節、温泉プールに通ってみてはどうでしょう？夏場より時間が少しだけできる今こそ、自分の健康管理を大切にしたいですね！

人口のうごき (平成18年10月末現在)

	男	女	計	世帯
鶯泊	1,031	1,121	2,152	922
鬼脇	445	505	950	492
合計	1,476	1,626	3,102	1,414
前年比	△31	△21	△52	+1