



デカパン競争



借り物競争



風船リレー



玉入れ

園児と一緒に楽しく一汗！皆楽しそうですね!!
～高齢者スポーツ大会より～

平成17年 11月号

広報 

いしり富士

No.204

町のホームページは毎日更新されています。
お知らせ「りしり富士」や温泉プールの予定表などご覧になれますので、ご活用ください。
<http://town.rishirifuji.hokkaido.jp>

利尻富士温泉プール

ゆう えい かん 湯泳館 オープン



アメニティパーク構想から四年目の今年、九月二十五日に『温泉プール「湯泳館」』がオープンしました。

温水プールの名称を募集した際には、小・中学生や一般の多くの方より募集して頂き誠にありがとうございました。応募いただいた中から、多かつたものを更に絞りこみ、文字や漢字を使い合わせて、決定させて頂きました。ご協力本当にありがとうございました。

また、既に利用されている方もいると思いますが、温泉プールの施設内をご紹介しますさせていただきます。

今後、水中運動教室をはじめ、様々な教室等を開催していきますので、健康づくりや憩いの場として、多くの皆様のご利用お待ちしております。

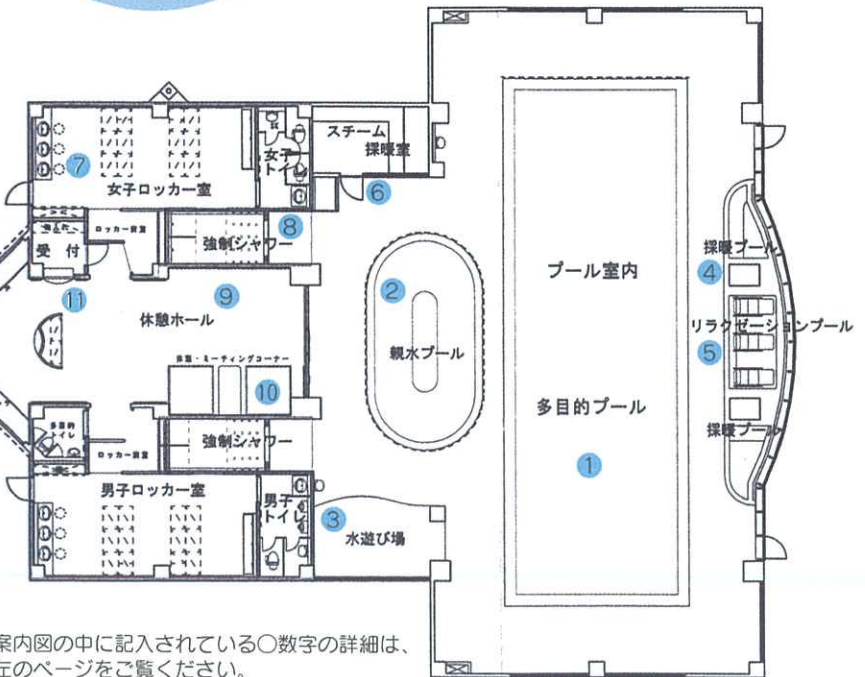
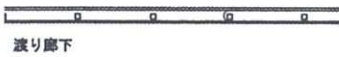
なお、ご利用時間等は確認のうえ、お間違いなさらぬようお願いください。



9月25日には、オープンを記念し、多くの関係者が見守るなか、セレモニーが開催され、プール名の発表とテープカットが行われ、その後さっそく水泳教室などが行われました。



施設案内図



※案内図の中に記入されている○数字の詳細は、左のページをご覧ください。

プールのご紹介



②親水プール(水深45cm)
幼児を中心に楽しめませう。特にスベリ台やシャワートンネルが楽しいです。



⑧強制シャワー
ここを通らないとプール内に入場できません。



③水遊び場(水深15cm)
幼児や親子で気軽に遊んで楽しめる水深の浅いプールです。



①多目的プール(20mプール)
20mコースが3コースあるプールです。ウォーキングや水泳教室等が開催され、用途により水深が変わります。



④採暖プール(水深60cm)
身体を温め、疲れた身体を癒し休憩できるプールです。



⑤リラクゼーションプール
横になり景色を楽しみながら暖をとれるプールです。

その他には?



⑥スチーム採暖室
スチームで、心地よく暖がとれ休憩できます。



水泳教室等で使用する用具です。間違った使い方は、ケガの原因になりますので、やめましょう!

ロッカールーム



⑦ロッカー室
ロッカーやパウダーコーナー・トイレの他、女子用にはベビーベッドも備え付けており、無料で利用できる水着脱水機もあります。

休憩ホール



⑩休憩・ミーティングコーナー
見学の方や、休憩、ミーティングを行う場所です。



⑨エアロバイク・クロストレーナー
この運動機を利用される場合は入場券を購入ください。



⑪受付
利用券等は、受付窓口へお渡しください。

お知らせします！町職員の…【給与・職員数】

本町には、住民生活において様々な仕事に携わっている多くの職員がいます。

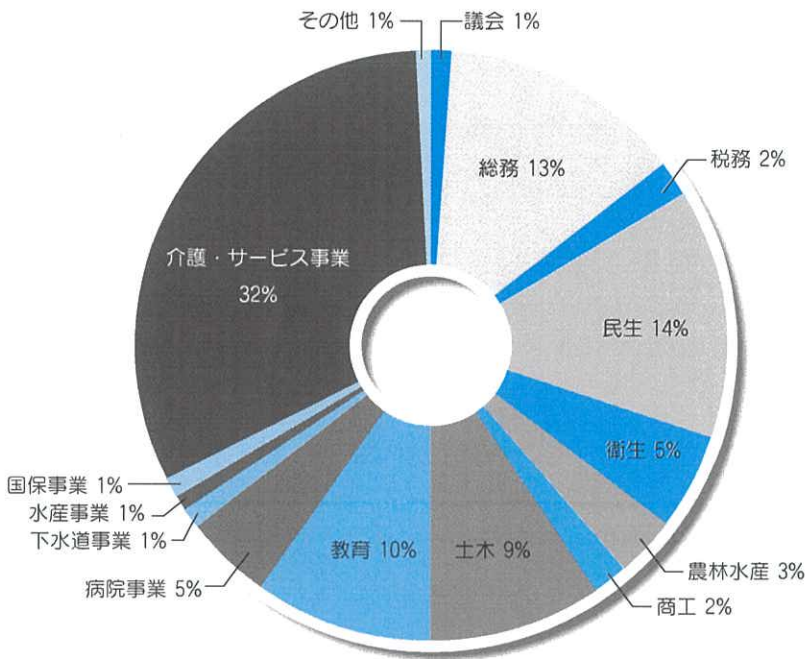
職員には、従事する職務の内容と責任の度合いなどに応じた「給与」が支給されています。

今回住民の皆さんにご理解いただくため、職員給与の概要をお知らせいたします。



①部門別職員数の推移 4月1日現在

職員の定数は、条例により**178人**と定められておりますが、平成17年4月1日現在の職員数は**152人**となっております。



区分	職員数		増減数
	H17	H15~H17	H15~H17
議会	2人		
総務	20人		
税務	3人		
民生	21人		
衛生	8人		
農林水産	5人	▲ 2	
商工	3人		
土木	14人	1	
教育	15人	▲ 1	
病院事業	7人		
水道事業	2人	▲ 1	
下水道事業	1人		
国保事業	2人		
介護サービス事業	48人		
その他	1人		

②一般行政職の級別職員数の状況 4月1日現在

区分	1級	2級	3級	4級	5級	6級	7級	8級	計
標準的な職務の内容	主事補 技術補	主事 技師		係長 主任		課長補佐 課長			
職員数(人)	6	6	12	7	4	16	5	7	63
構成比	9.5%	9.5%	19.0%	11.1%	6.3%	25.4%	7.9%	11.1%	100%

③特別職の報酬などの状況

区 分	報酬月額等	期末手当
町 長	747,000円	6月期2.10月分 12月期2.30月分 計 4.40月分
助 役	603,000円	
収 入 役	558,000円	
教 育 長	558,000円	職務の加算措置15%
議 長	245,000円	6月期1.50月分 12月期1.50月分 計 3.00月分
副 議 長	200,000円	
常任委員長及び 議会運営委員長	190,000円	
議 員	180,000円	

④給料の状況

4月1日現在

○平均給料額と平均年齢

区 分	利尻富士町	国	
一般行政職	平均給料月額	303,700円	327,623円
	平均年齢	40.6歳	40.5歳

○初任給の状況

区 分	利尻富士	国	
一般行政職	大 学 卒	170,700円	I種 179,800円 II種 170,700円
	高 校 卒	138,800円	138,800円

○期末・勤勉手当の支給割合

区 分	利 尻 富 士 町			役職加算
	期 末 (月分)	勤 勉 (月分)	計 (月分)	
6月期	1.40	0.70	2.10	職務上の 段階によ り5~15%
12月期	1.60	0.70	2.30	
計	3.00	1.40	4.40	

○ラスパイレス指数

平成14年度	95.0%	ラスパイレス指数とは、職員構成（学歴別、経験年数別構成）により算出し、 国家公務員の平均給料月額を100として比較した場合の指数で、当町は国より 8.0ポイント低い数値となっている。
平成15年度	94.0%	
平成16年度	92.0%	

⑤職員手当の状況

扶養手当	①配偶者 13,500円（※国と同じ）
	②配偶者以外の扶養親族（※国と同じ） ア 2人まで、1人につき6,000円 扶養親族でない配偶者を要する場合、そのうち1人は6,500円 配偶者がいない場合、そのうち1人は11,000円 イ 3人目から、1人につき5,000円 ウ 16歳~22歳の子、1人につき5,000円加算

住居手当	①借家、借間に移住している場合 ア 月額23,000円以下の家賃を支払っている職員 家賃の月額から15,000円を控除した額 イ 月額23,000円を超える家賃を支払っている職員 8,000円+{(家賃-23,000円)÷2}で得られる額で 24,000円を限度 ②その所有に係る住宅に居住している職員その他これに準ずる職員月額5,000円
------	--

通勤手当	①交通機関などを利用している場合は、支給単位期間（6ヶ月を超えない範囲）の通勤に要する運賃等相当額（1ヶ月あたりの運賃等相当額が55,000円を超える場合は、55,000円に支給単位期間の月数を乗じて得た額）※国と同じ
	②使用距離により2,000円~20,900円

退職手当	(支給率)	自己都合	勤奨・定年
	勤続20年	21.00月分	27.30月分
勤続25年	33.75月分	42.12月分	
勤続30年	41.25月分	51.48月分	
最高限度額	59.28月分	59.28月分	

○特殊勤務手当の状況

職員全体に占める手当支給職員の割合	19.1%
支給対象職員1人当たりの平均支給月額	4,000円
手当の種類	感染症防疫救治作業手当 放射線作業手当 養護業務手当 潜水作業手当

敬老会

平成17年9月13・14日

鷺泊・鬼脇両
会場で開催され
た「敬老会」は、
今年も数えて85歳
の方32名へ記念品を贈呈しました。

また、最長寿者は、10月21日に誕生日を迎えたばかりの
京谷サヨさんで100歳となっております。

表彰後のアトラクションでは、園児の遊戯や出席者のカラ
オケ・踊り等で、今年も盛りあがりました。



出来事

北海島まつり



今年も、島祭りが7/31には鬼脇で、8/4・5には鷺
泊で盛大に行われました。鬼脇会場では、餅まきで盛大に
スタートし、恒例の「ボートレース」では、数々のハプニ
ングが続出！鷺泊会場でも海上パレードを皮切りに、多く
の出店と来場者で賑わい、「自治会対抗玉入れ」では熱戦
の末、栄町第一が見事優勝した。最終日は、天候にも恵ま
れ、栄町第一による「腹踊り」や商工会青年部の「マツク
ン」で、会場を大いに盛り上げていました。

利尻島一周 2005

ふれあいサイクリング



8月28日には利尻島一周ふれあいサイク
リングが開催され、今年も239名が参加し
ました。スタート直後には、スコールの様
などしゃぶりの雨に見舞われたものの、そ
の後は天候も回復し、皆さん無事完走し
ました。また、84歳（最高齢者）で第1回
からフル出場している方も、仲間（77歳）の方
とともに今年も出場し、元気に完走してく
れました。

高校生奉仕活動

～たくさんゴミ拾ったよ！～

10月15日には、利尻高校生による、毎年恒例
のボランティア活動
が行われ、今年はペ
シ岬、夕日ヶ丘、
富士野園地と、
町内観光名所
を総勢約50名
がゴミ拾いを
し、拾ったゴミ
は軽トラック1
台分にも
なりました。



町民生活安全大会

～皆で安心に暮らせる町づくりを！～

10月15日に開催された「生活安全大会」では、
防犯・交通安全に関する表彰状の伝達後、町内
を車輛よりパレード
し、安心して生活で
きる地域づくり
を…と啓発運動
を行いました。
今後も、皆が
協力し合い、
安全で安心に暮
らせる町づくり
をしましょう！



学習発表会 合同学芸会



10月2日は鷺泊小学校で「学習発表会」、10月9日は本小と本保、利小と鬼保で合同学芸会が行われました。鷺泊小学校では、全校合唱での大きな歌声で会場を圧倒し、本泊小学校の会場では、5・6年生の劇でテレビドラマでも放映された「ごく先」を迫力ある演技で披露。利尻小学校会場でも劇や園児によるパワー溢れる遊戯を披露してくれました。



連載⑨ ～姫沼のいわれ～

わがまち
タイムスりっぷ

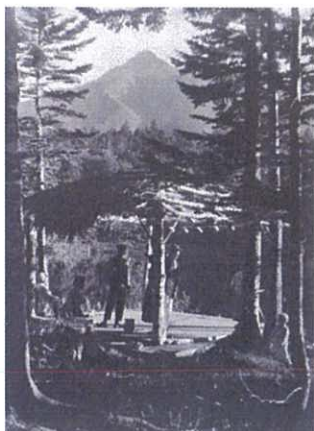
今回は、湾内にある姫沼について。現在では、観光シーズンになるとバスがひっきりなしに行き交う、言わずと知れた観光スポットの1つです。

姫沼のいわれについては、『鷺泊村沿革史』を読むと、大正4年に湾内の青年団が御大典記念事業（大正天皇即位のお祝い）として、ヒメマス15万粒をふ化放流したことにあるようです。

それまでは、明治35年の地図のように、2カ所の小沼がありました。現在の面積になるのは大正に入ってからで、北側の支流を堰き止め、周りの湿地ごと沼化して広げたことによります。

昭和3年の『北海之水産』第12号には、道内の養殖状況調査のなかにリヤウシナイ沼とあり、ヒメマスを養殖していたことが書かれています。湾内は、アイヌ語でリヤウシナイと呼ばれ、その意味は「越冬する沢」です。名前の示すとおり、当時から豊富な水量を誇っていた地域で、地形的に窪地であったところに沼地が形成されたと考えられます。地図には、記載がありませんが、姫沼以前はリヤウシナイ沼と呼んでいたのかも知れません。

今回の記事について、情報や資料などありましたら教育委員会 山谷（電話 82-1370）までご連絡下さい。



こんにちは保健師です

福祉課すこやか保健係

水中運動で健康づくり



- Q. 中高年者の健康づくりにも、水中運動が適していると聞いています。その理由を教えてください。
また、あまり泳げないのですが大丈夫でしょうか？
- A. プールの中で歩いたり、跳んだり、音楽に合わせて運動をしたり、これら総称して水中運動（アクアエクササイズ）といいます。胸から上が水面に出るくらいの水深で行いますので、泳げない方でも十分に楽しむことができます。

水には、『浮力』『抵抗』『水圧』『水温』という4つの特性があります。

水中運動は、これらの特性を生かしながら、楽しく運動効果を上げることができます。

●『浮力』

水中では、浮力により、体重は10分の1程度（例：体重60キロの人→約6キロ）まで軽くなると言われています。体重が重く、足腰に負担がかかる人も、水中では楽に運動することができます。また、全身を浮力に任せて浮いてみると、リラクゼーション効果があります。

☆浮力によるリラクゼーション効果

陸上とは違い、水の中では浮力が働き、一種の無重力状態を体験することが出来ます。水にプカプカ浮くことでリラックスするだけでなく、筋肉の緊張をほぐすこともできるのです。その結果、体の疲労回復にも繋がります。

※リラクゼーション効果とは心と体が癒されることを言います。



●『抵抗』

水は空気に比べ、約800倍も密度が高いため、水中で体を動かすと抵抗があるのがわかります。その抵抗を上手に利用することによって、筋力アップ、シェイプアップの効果が期待できます。

●『水圧』

水中でウエストを測ると、数センチも細くなっています。立って行う水中運動では、腹部にかかる水圧によって、腹式呼吸が促されるだけでなく、下肢の運動による筋肉の収縮と水圧によって、血行がよくなります。

●『水温』

通常、水中運動は、30度くらいの水温で行われます。水は空気の20倍も熱を伝えやすい性質があり、体から熱が失われるので、体温を保とうという生理機能が働き、陸上よりエネルギー消費量が増加します。



中高年になると、運動不足から肥満者が増え、高脂血症、高血圧症、糖尿病などの罹患率が高くなります。

陸上では、自分の体重を支えて運動しなければなりません。水中運動では、「浮力」がひざや腰への負担を軽くし、適度の『抵抗』によって、マイペースで筋力アップができ、全身への『水圧』が血液の循環をよくし、心地よい『水温』によって、無理なくエネルギーを消費しながらシェイプアップ効果をあげることができます。

水中運動は、中高年の方たちにとっても楽しく安全に継続できる健康づくりの運動なのです。

『楽しく効果的な利用のためのお約束』

●安全のために

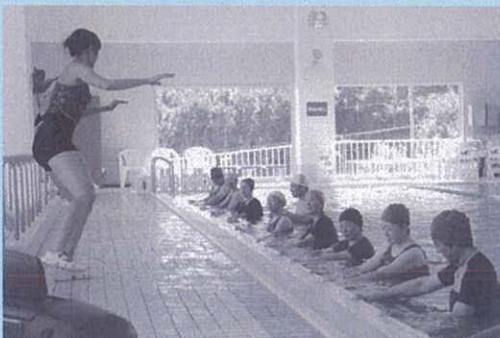
- ・ プール利用の前後には必ず水分を補給しましょう。
- ・ 血圧上昇や、体調不良の時や飲酒後の利用はおやめください。
- ・ 途中で気分が悪くなった場合は、無理をせずプールからあがって体を休めましょう。
- ・ 病気のある方は、利用する前に主治医に相談し、まずは短時間の利用から始めましょう。

●効果を上げるために

- ・ 利用は空腹時や食事の直後は避けましょう。
※食後の入水は心臓への負担が大きく、消化吸収にも悪影響があるため1時間以上たってから利用しましょう。
- ・ 利用時間は、1時間以内が適度です。途中で休憩も忘れずに取り、利用後は十分な休息を取りましょう。

●楽しさのために

- ・ 友だちとの楽しい語りも、健康づくりに役立ちます。
- ・ みんなで利用する施設ですので、他の人の迷惑にならないよう注意しましょう。
- ・ 数に限りのあるものは、お互いにゆずり合って使いましょう。



気づいていない

身近な病氣

—うつ病・抑うつ状態—

利尻島国保中央病院

院長 川畑 秀伸



一、あなたのストレスは

どの程度？

ストレスがどの程度かかっているかを調べる質問表があります。さてどのくらいですか？

人は様々なストレスの中で生活しています。好ましいストレス（昇進、転職、結婚、育児）、好ましくないストレス（病氣、失職、離婚、死別）ともうつ病・抑うつ状態といった状態を時に引き起こします。この状態の問題は、かかっている本人も周囲の人もそのことに気づかず、治療されず、辛い思いをしていることです。

二、よくある病氣です。

まず、うつ病・抑うつ状態は身近な病氣です。五人に一人は人生の中で一

回はうつ病になるといわれています。また、病院にくる患者さんの五〜一〇%、入院患者さんの一〇〜一四%がうつ病との報告もあります。実際、私たちの病院でも三百五十人ほどの患者さんがいます。そして、適切に治療することによって数ヶ月でもとの体に戻ります。

三、見逃されています。

うつ病・抑うつ状態の患者さんの中には、「気分の落ち込み」がまったくなく、「疲れやすい」、「眠れない」、「食欲がない」といった身体の症状が中心の方がいます。そのため、本人、家族、さらには診察した医師でさえ患者さんがうつ病・抑うつ状態であることに気づかない時があるのです。「体がだるい」、「なかなか寝付けない」といった症状があっても「検査で異常がないから何ともない。」と病院で言われたり、あるいは、「どこも悪くないのに、だからだと怠けている。」と周囲の人から言われていませんか？

四、島の病院で治療できます。

表の症状がある時には、私たちの病院にお気軽にご相談ください。毎日受け付けており、この病氣の診療に関して経験を積んだ医師がいます。うつ病

・抑うつ状態は精神科にかからないと治らないと思われる方もいるかもしれませんが、症状の重い患者さん以外は内科で十分治療できます。

五、最後に、

うつ病・抑うつ状態を「心の風邪」と呼んで、この病氣の誤解や偏見を啓発する運動が数年前から全国で行われています。これには、風邪のように誰にでも起こり、何度か繰り返す身近な病氣であり、軽いものでは自然に治ることもあるが、時にこじらせて床に伏せるほどの重症となることもあるので、軽視せずに適切な治療を受けましょうといった意味が込められています。誰もが人生のある時点で深い悲しみ嘆き、絶望を感じるものです。自分の力で克服できる時もありますが、そうでない時もあります。周囲の人たちの支援も重要です。幸い、島には都会ではなくなった優しい隣人の方々がいます。そして、島の病院へもいつでも、何でもご相談にいらしてください。

表 うつ病・抑うつ状態の症状

1. 毎日の生活にはりが感じられない
2. これまで楽しんでやれていたことをしても楽しくない
3. わけもなく疲れたような感じがする
4. これまで楽にできていた事が、おっくうに感じられる
5. 自分が役に立つ人間だと考えることができない
6. 死についてよく考える
7. 眠れなくなる、あるいは、寝過ぎる
8. 食欲がない、あるいは、食べ過ぎる
9. 頭痛、腹痛、喉の違和感など体の症状があるのに病院で「異常がない」と言われている

「DSM-IV精神疾患の診断・統計マニュアル」より改変引用／シリーズ「利尻島国保中央病院より」①

認知症、知的障害、精神障害等により判断能力が不十分な方は、家庭裁判所の

成年後見の手続をご利用できます

旭川家庭裁判所

- Q1：両親どちらか認知症になり、判断や記憶がしっかりしておらず、悪徳商法に騙されないか心配。
Q2：息子が知的障害をもっていて、両親が面倒を見られなくなった場合、施設への入所手続を代行してくれる人がいない。
Q3：認知症の父の入院費用を払うために、父名義の預金を解約して資金を払わなければならないが、勝手に解約できない。どうすればいいのか？

A：このような悩みがある人は下記をご覧ください。

成年後見の手続（後見開始の審判、保佐開始の審判、補助開始の審判）により、成年後見人等が選ばれます。成年後見人等は、本人の気持ちを尊重し、かつ本人の心身の状態や生活状況に配慮しながら、契約などを代理し、財産を管理することによって、本人の権利を守ります。

※将来自分の判断能力が低下した場合に備え、自分の選んだ人（法人を含む）に財産の管理や計画等を自分に代わって行ってもらうことをあらかじめ契約で定めておく「任意後見契約」の制度もあります（この制度については、公証役場にお問合せください）

◆詳しくは最寄りの家庭裁判所にお問合せください。

「あっそだ!!今年之最賃いくらかな?」

北海道最低賃金

北海道内で事業を営む使用者及びその事業場で働くすべての労働者（臨時、パートタイマー、アルバイト等を含む）に適用される北海道（地域別）最低賃金が次のとおり改正されます。

最低賃金額 時間額 **641円**

効力発生年月 平成17年10月1日

- 最低賃金には、精皆勤手当、通勤手当、家族手当、臨時に支払われる賃金、時間外等割増賃金は算入されません。
- 最低賃金額以上の賃金を支払わない場合は、最低賃金法違反として処罰されることがあります。
- 特定の産業（「乳製品、糖類製造業」、「鉄鋼業」、電気機械器具製造業、情報通信機械器具製造業、電子部品、デバイス製造業」、「船舶製造・修理業、船体ブロック製造業」、「舟艇製造・修理業」）で働く者には北海道の産業別最低賃金が適用されます。

北海道労働局 労働基準監督署（支署）

交通事故に注意しましょう！

今年の8月に、町内で死亡事故が発生した後も、危険な交通事故が絶えません。平成17年では、9月末現在までなんと計55件（人身3件・物損52件）の交通事故がおきています。

交通事故…特に死亡事故は、亡くなられた方の家族全員が苦しみ悲しむだけでなく、加害者となった家族の方も、辛い思いをしていかななくてはなりません。事故は一瞬の油断・気の緩みが原因の大半だといわれています。今一度運転する方も、歩行者の方も交通ルールをよく守り！事故のない安全な町にしましょう！また、これからの冬道に備え、下記のことには特に注意して下さい。

- ◆薄暮時における高齢者の交通事故防止（※歩行者の方は反射材を利用するなど工夫しましょう!）
- ◆路面状況に応じたスピードの抑制等スリップ事故防止
- ◆「急」のつく運転は避けましょう！（急ブレーキ・急加速・急ハンドル・急発進）
- ◆飲酒運転絶対にやめよう！シートベルト・チャイルドシートはしっかり着用しましょう！
- ◆スピードの出し過ぎや無謀な運転は絶対にやめましょう！
- ◆歩行者の方も、横断する時は左右の安全を確認し、無理な横断はやめましょう！

戸籍の窓口

★お誕生おめでとうございます★

氏名	月日	保護者	続柄	住所
廣田 浩 晟 (こうせい)	4. 5	浩介・瑞穂	長男	栄町 1
平川 大 翔 (だいと)	5. 9	光憲・智春	二男	本町
堀 真将 (まこと)	6.23	誠史・智美	長男	清川
関 周太郎 (しゅうたろう)	6.24	光徳・いづみ	長男	栄町 2
石戸谷 唯 斗 (ゆいと)	7.13	裕樹・ゆかり	長男	鬼脇 1
松谷 実 夢 (みむ)	7.27	祐一・美那子	二女	栄町 2
門田 愛 里 (あいり)	8. 2	純・奈保	二女	栄町 2
河越 莓 夏 (まいか)	8.17	靖史・由美子	長女	栄町 1
亀田 七潤海 (なずみ)	8.25	邦彦・由香	二女	雄忠志内

♥ご結婚おめでとうございます♥

月日	氏名	住所	月日	氏名	住所
2.19	中畑 伸昭 (雄忠志内) 岡本 絵里 (雄忠志内)		5.23	兵庫 洋之 (富士野) 加藤 夕紀 (富士野)	
2.27	今井 秀明 (野塚) 石川 由香 (豊富町)		6. 7	種谷 卓 (栄町 1) 辰己智恵美 (栄町 2)	
4. 4	杉本 旬 (栄町 2) 原 淳子 (栄町 2)		6.13	神 貴彦 (鬼脇 2) 下村 和代 (鬼脇 2)	
4.11	吉田 敏光 (栄町 1) 佐々木優子 (湾内)		8.27	下江 孝造 (栄町 2) 松枝 結花 (利尻町)	

◆お悔やみ申しあげます◆

氏名	月日	年齢	住所	氏名	月日	年齢	住所
近江 利之	4. 1	87歳	野 塚	岩木はす系	7. 3	76歳	湾 内
加藤ひろみ	4.24	54歳	本 泊	本庄 鉄雄	7. 9	87歳	野 塚
田中 榮子	4.25	75歳	鬼 脇	吉田 武	7.26	78歳	栄町 2
濱田 トメ	5.27	91歳	鬼 脇	中北 百合	8. 7	90歳	石 崎
須間 ミヨ	5.30	85歳	富士岬	谷村 都	8.10	56歳	鬼脇 2
赤川 四一	6. 3	98歳	栄町 2	佐藤 茂雄	8.18	92歳	南 浜
上田ヨシエ	6. 5	74歳	富士岬	若木 二郎	8.18	83歳	二 石
浅野 弘	6.16	86歳	本 泊	岩渕 キヌ	8.23	87歳	本 町
安喰 ちよ	6.28	77歳	本 町	岩木 タキ	8.27	99歳	鬼脇 1

編集後記

10月3日には、利尻山に初冠雪が観測され、冬の訪れがまた一歩近づいてきました。

今年も残すところあと2ヵ月ほどとなり、あっという間に2005年も過ぎていくような気がします。これから寒さが厳しくなりますので、体調を崩さないよう気をつけましょう！

人口のうごき (平成17年9月末現在)

	男	女	計	世帯
鴛泊	1,041	1,130	2,171	918
鬼脇	473	519	992	497
合計	1,528	1,663	3,191	1,415
昨年	△14	△14	28	8

ベビートーク

今月は4人の子供たちを紹介するよ！



ひらた ゆうは
平田 優羽 ちゃん
H17. 2. 5生
【両親】 徹・めぐみ
【住所】 富士野

はじめまして、ゆうはです。最近ズリバイができるようになって、たくさん移動できて大満足だよ！夜中寝ている時も、ゴロゴロ動いて布団からはみでちゃうぐらい元気なんだ!!! 「ゆうは～」って呼ばれて、ニッコリ笑う私の笑顔にパパもママもメロメロなの！みんなもみかけたらこえかけてね!!



よしだ つづみ
吉田つづみ ちゃん
H17. 2. 7生
【両親】 秀昭・奈津子
【住所】 栄町

こんにちは。つづみです！髪が多いねって、よく言われます。だから洗うのが大変で私も泣いちゃうの。今は8ヶ月になって、ハイハイでどこへでも行っちゃう私、体が重くてしなかった唯織お兄ちゃんとは違うのよ～。こんな私をみなさん、よろしくね！



かぎざき ゆづき
蛸崎 結月 ちゃん
H17. 3. 2生
【両親】 貴・奈津絵
【住所】 栄町

はじめまして、ゆづきです。私は、お兄ちゃんと遊ぶのが大好き！お兄ちゃんが笑うと、私も声をあげて笑っちゃうのー。早くお兄ちゃんやお友達と一緒に、公園で遊びたいな～。皆さん、こんな私ですがよろしくね。



わたなべ はるき
渡辺 陽輝 くん
H17. 3.17生
【両親】 健一・知子
【住所】 清川

初めまして！わたなべはるきです！生まれて7ヶ月になりますが、おねえちゃんと遊んでもらったり、よく食べたりするせいか？僕を見かけると、「大きいね」と、言われます。人見知りせず、ニコニコしていますが、甘えん坊です。皆さん、よろしくね！